

MEMBUAT MENU YANG BERBEDA PADA CDS/ISIS DOS

Oleh: B. Mustafa

Seperti diketahui salah satu kelebihan CDS/ISIS adalah kemampuannya untuk mengikuti kondisi lokal. Antara lain dapat dilakukan perubahan tampilan menu, bahasa pengantar atau tampilan warna. Pada bagian ini akan diuraikan bagaimana fasilitas CDS/ISIS versi DOS dapat digunakan untuk melakukan penyesuaian menu. Penyesuaian ini menyangkut pembuatan, penghapusan atau pengubahan menu-menu tampilan. Penerjemahan bahasa dialog dibahas pada artikel lain penulis.

Dengan CDS/ISIS kita dapat membuat menu tampilan baru. Kita juga dapat melakukan perubahan terhadap menu tampilan yang sudah ada dalam menu standar, bahkan kita dapat menghilangkan sama sekali menu yang sebelumnya ada.

Untuk melakukan penambahan, penghilangan atau perubahan menu tampilan, sebelumnya kita harus membuat rancangan menu. Setelah rancangan selesai dibuat, maka pembuatan, penghapusan atau perubahan menu pun dapat dilakukan pada fasilitas khusus CDS/ISIS yaitu yang dikenal sebagai ISISUTL (*System Utility*). Cara kerja pengeditan menu sama dengan cara pembuatan lembar kerja (*worksheet*).

PERUBAHAN MENU OPAC

Agar pengguna tidak bisa melakukan pengeditan data, tampilan OPAC sebaiknya hanya menyediakan fasilitas penggantian basisdata, perubahan bahasa, penelusuran dan keluar dari program ISIS..

Untuk membuat menu OPAC yang sesuai dengan kebutuhan, lakukan langkah berikut:

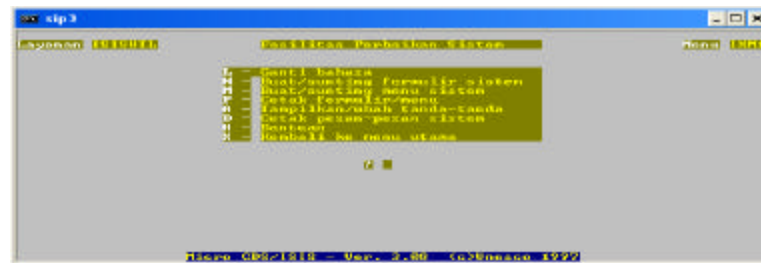
1. Buat subdirektori MNOPAC di dalam direktori ISIS/MENU.
2. Salin semua berkas yang ada dalam direktori MENU ke dalam subdirektori MNOPAC.
3. Masuk ke dalam direktori ISIS/WORK/OPAC1

4. Lakukan perubahan pada berkas SYSPAR.PAR seperti berikut:

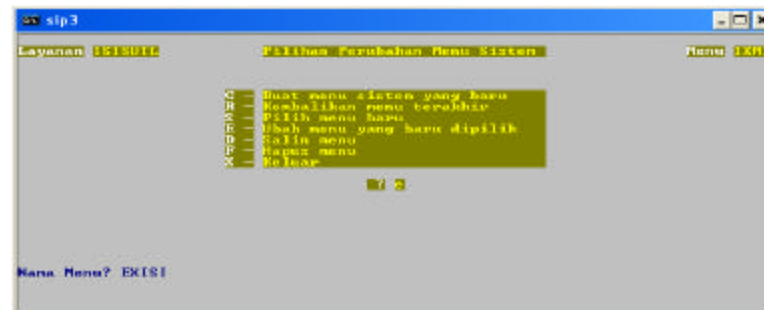
1=F:\ISIS\PROG\
2=F:\ISIS\MENU**MNOPAC**
3=F:\ISIS\MSG\
4=F:\ISIS\WORK\OPAC1\
5=F:\ISIS\DATA\
14=1

Ada penambahan teks pada yang dicetak tebal.

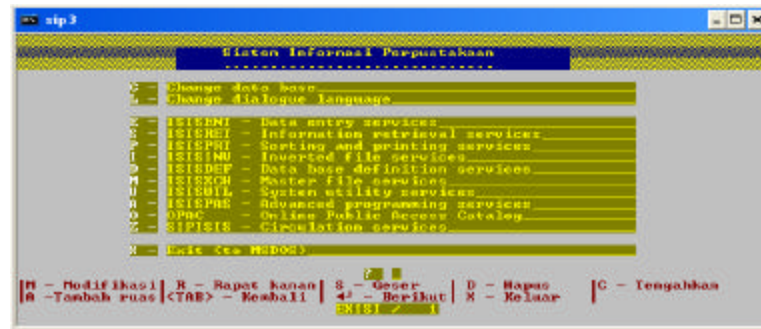
5. Masih dalam direktori F:\ISIS\WORK\OPAC1 itu, jalankan program CDS/ISIS dengan mengeksekusi berkas ISIS.BAT
6. Akan muncul menu utama (lengkap) dari CDS/ISIS
7. Pada menu utama tekan U untuk masuk ke sub-menu *System Utility*. Lihat sub-menu *System Utility* pada gambar berikut:



8. Tekan M untuk masuk ke sub-sub-menu *System Menus Edit Options*, lalu tekan E, muncul pertanyaan nama menu yang mau diedit, tuliskan EXISI seperti pada gambar berikut:



9. Nama menu yang akan diubah adalah AEXISI.FMT. Untuk itu cukup mengetik EXISI lalu tekan ENTER. Akan muncul tampilan menu AEXISI yang akan diedit seperti berikut:



Daftar nama menu pada CDS/ISIS versi DOS dapat dilihat pada tabel yang dilampirkan pada tulisan ini.

10. Menu AEXISI diatas muncul siap untuk disunting. Kursor berkelap-kelip di pojok kiri atas.
11. Tekan ENTER, lakukan pengeditan untuk menu OPAC
 - Tekan ENTER untuk pindah ke ruas berikutnya
 - Tekan TAB untuk kembali ke ruas sebelumnya
 - Setelah kursor sampai pada ruas yang akan disunting tekan M
12. Muncul pesan:

Isi posisi B/K untuk nama ruas (2/1) _

Tersedia posisi berikut:21/42

Tekan ENTER dua kali disini. (Ini adalah posisi Baris/Kolom tempat akan meletakkan nama ruas. Cara penulisannya seperti pada nilai yang ditawarkan 2/1. Kalau langsung

menekan ENTER disini tanpa mengetik nilai berarti menerima nilai yang ditawarkan oleh program.).

13. Muncul pesan:

Isi posisi B/K untuk nilai ruas (2/1)_

Tersedia posisi berikut: 2/1

(Tekan lagi ENTER satu kali disini)

14. Muncul pesan:

Pilih tipe huruf: (0-Normal 1-Bayangan 2-tebal 3-Baris Bawah

4-Berkedip 5-Tertutup) (1)_

Tekan lagi ENTER untuk menerima nilai ini. (Ini adalah pilihan nomor untuk tipe huruf yang diinginkan)

15. Muncul pesan:

Panjang ruas: (80)

Tekan lagi ENTER disini satu kali.

(Ini adalah pilihan isian panjang ruas data yang akan digunakan. Tekan ENTER untuk menerima saran program. Bisa juga memilih S1, S2 dst atau L1, L2 dst. S1 berarti akan disediakan satu baris ruas pengisian data, tetapi dapat menggulung (*Scroll*) dan L1 berarti akan disediakan satu baris (*Line*) ruas pengisian data tetapi tidak dapat menggulung)

16. Muncul pesan:

Tipe pilihan: (S-Pilihan X-Ruas pilihan T-Judul): (S)_

Tekan ENTER satu kali disini.

(Pilih S atau X atau T atau hanya ENTER untuk menerima saran program).

17. Muncul pesan :

Isikan kode aksi: (X-Keluar C-Menu baru L-Bahasa M-Menu lanjut P-Menu sebelumnya E-Eksekusi)(X)_

Tekan ENTER satu kali disini.

(Pilih sesuai kebutuhan).

18. Kursor segera pindah ke keterangan ruas. Sunting tulisan keterangan ruas seperti yang diinginkan. Misalnya ketik:

KATALOG ONLINE PERPUSTAKAAN IPB BOGOR

19. Tekan ENTER untuk pindah ke ruas berikut yang akan disunting. Misalnya akan mengedit baris ke 5 yang aslinya bertuliskan C – CHANGE DATABASE
20. Tekan M ketika kursor berada di kolom awal baris itu. Akan muncul lagi pertanyaan berikut:

Isi posisi B/K untuk nama ruas (5/31) _

Tersedia posisi berikut:21/42

(Tekan ENTER satu kali).

21. Muncul pesan:

Isi posisi B/K untuk nilai ruas (5/17)_

Tersedia posisi berikut: 5/16

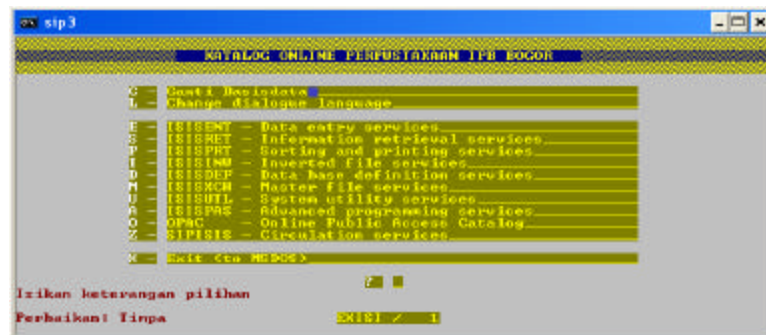
(Tekan lagi ENTER satu kali disini)

22. Muncul pesan:

Panjang ruas: (80)

23. Tekan ENTER

24. Kursor masuk ke dalam kotak bertuliskan C – CHANGE DATABASE. Ganti tulisan dengan GANTI BASISDATA, lalu tekan ENTER..



25. Kini kursor pindah ke baris ke 6 dengan tulisan asli L - CHANGE DIALOGUE LANGUAGE
26. Lakukan hal yang sama disini (langkah 20 s/d 24) dengan hanya mengganti bahasanya menjadi GANTI BAHASA.
27. Setelah itu kini kursor pindah kebaris ke 7 yang bertuliskan: E- ISISENT - DATA ENTRY SERVICES
28. Hapus baris ini dengan menekan huruf D. Baris ini segera terhapus dan kursor pindah ke baris berikutnya yang bertuliskan:

S-ISISRET - INFORMATION RETYRIEVAL SERVICES

29. Tekan M disini sehingga muncul pesan:
Isi posisi B/K untuk nama ruas (8/13) _
Tersedia posisi berikut:20/42
30. Tekan ENTER satu kali muncul penawaran angka untuk nilai data
Isi posisi B/K untuk nilai ruas (8/17)_
Tersedia posisi berikut: 8/16
31. Tekan ENTER satu kali, muncul tawaran pemilihan jenis huruf
32. Tekan ENTER satu untuk menerima tawaran, muncul penawaran panjang ruas (50), terima saja dengan menekan ENTER satu kali.
33. Muncul penawaran dengan tulisan:

S - Pilihan X - Ruas Pilihan T- Judul, dengan nilai default S.

34. Tekan saja ENTER satu kali disini. Muncul penawaran untuk mengisi kode aksi seperti berikut:



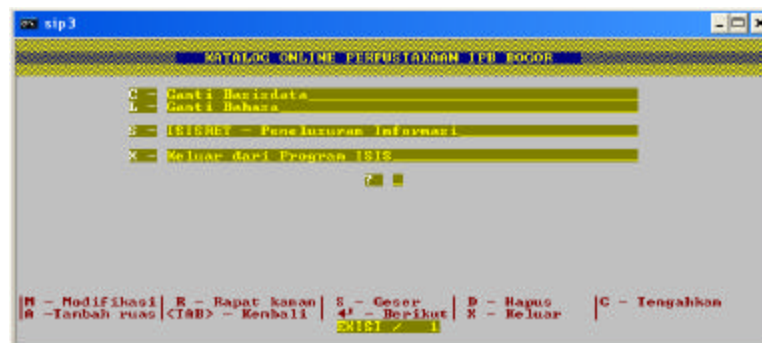
35. Tekan ENTER satu kali disini, muncul penawaran Tanda Pilihan Internal (S), tekan saja ENTER satu kali.
36. Kursor masuk ke dalam baris yang mau diedit teksnya. Lakukan pengeditan teks dengan menulis:

S – ISISRET – Penelusuran Informasi

Dari teks aslinya yang bertuliskan:

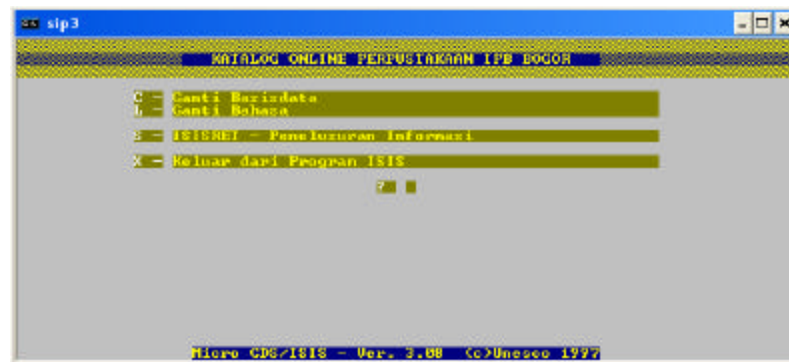
S – ISISRET – Information Retrieval Services

37. Setelah mengganti teks dan menekan ENTER satu kali, kursor pindah ke baris berikutnya. Hapus saja sisa baris berikutnya dengan menekan D delapan kali, kecuali baris terakhir yang bertuliskan X, jangan dihapus.
38. Kini kursor berada pada baris yang bertuliskan X – Exit (to MS DOS).
39. Geser ke atas baris itu dengan menekan S, muncul penawaran:
Isi jumlah baris (n turun n baris, -n naik n baris)
Ketik -8, lalu tekan ENTER satu kali,
Kini tulisan EXIT bergeser keatas mendekati baris untuk penelusuran.
40. Lakukan juga pengeditan untuk baris bertuliskan EXIT. Disini yang diganti hanya teks EXITnya diganti menjadi Keluar dari Program ISIS. Sehingga menjadi seperti gambar berikut:



41. Tekan ENTER satu kali, lalu tekan S untuk menyimpan hasil pengeditan secara permanen. Kini menu pindah ke sub-sub menu pegeditan. Tekan X dua kali untuk kembali ke menu utama.

Kini menu OPAC sudah terbentuk. Kalau menjalankan ISIS dari direktori F:\ISIS\WORK\OPAC1, maka akan muncul tampilan berikut:



Tampilan ini sudah berubah dengan hanya menampilkan pilihan fasilitas ISIS yang sesuai untuk fungsi OPAC (Online Public Access Catalog).