



# LAMPIRAN

## Hak Cipta Dilindungi Undang-Undang

1. Dilarang mengutip sebagian atau seluruh karya tulis ini tanpa mencantumkan dan menyebutkan sumber:
  - a. Pengutipan hanya untuk kepentingan pendidikan, penelitian, penulisan karya ilmiah, penyusunan laporan, penulisan kritik atau tinjauan suatu masalah.
  - b. Pengutipan tidak merugikan kepentingan yang wajar IPB.
2. Dilarang mengumumkan dan memperbanyak sebagian atau seluruh karya tulis ini dalam bentuk apapun tanpa izin IPB.

Lampiran 1 Data Iklim (Suhu Udara, Kelembaban dan Cuaca) di Lokasi Penelitian

Bulan	Tanggal	Tipe Habitat (Lokasi)	Waktu	Kondisi Cuaca	Dry (°C)			Wet (°C)			Kelembaban (%)		
					Awal	Akhir	Mean	Awal	Akhir	Mean	Awal	Akhir	Mean
Agustus	15	H Pantai-H Dataran Rendah (Sekawat)	Siang	Cerah	27	28	27.5	25	26	25.5	84	85	84.5
			Malam	Cerah	27	26	26.5	25	25	25	84	92	88
	17	H Pantai (Sekawat)	Siang	Cerah	28	29	28.5	26	26	26	85	78	81.5
			Malam	Mendung	27	27	27	25	25	25	84	84	84
	18	H Pantai-H Dataran Rendah (Sekawat)	Siang	Cerah	29	29	29	26	26	26	78	78	78
			Malam	Cerah	27	26	26.5	25	25	25	84	92	88
	21	Kebun-H Dataran Rendah (Tanjung Mas)	Siang	Cerah	28	28	28	25	24	24.5	77	70	73.5
			Malam	Cerah	27	27	27	24	23	23.5	77	70	73.5
	23	Kebun- H Dataran Rendah (Tanjung Mas)	Siang	Cerah	28	28	28	25	25	25	77	77	77
			Malam	Cerah	28	27	27.5	24	24	24	70	77	73.5
30	H Pantai (Seyleman)	Siang	Cerah	28	29	28.5	25	24	24.5	77	64	70.5	
		Malam	Cerah	27	26	26.5	25	24	24.5	77	76	76.5	
September	6	Kebun (Pulau-Pulau)	Siang	Cerah	28	29	28.5	25	25	25	77	71	74
			Malam	Cerah	27	27	27	25	25	25	84	84	84
	7	Kebun (Pulau-Pulau)	Siang	Cerah	29	29	29	25	25	25	71	71	71
Oktober	13	H Pantai-H Dataran Rendah (Blambangan)	Siang	Mendung	28	28	28	25	25	25	77	77	77
			Malam	Mendung	26	26	26	25	25	25	92	92	92
	15	H Pantai (Blambangan)	Siang	Mendung	29	29	29	25	25	25	71	71	71
			Malam	Mendung	28	28	28	25	26	25.5	77	85	81
	16	H Pantai-H Dataran Rendah (Blambangan)	Siang	Cerah	29	29	29	26	26	26	78	78	78
			Malam	Cerah	28	28	28	25	25	25	77	77	77
	23	H Dataran Rendah (Duku Satu)	Siang	Mendung	29	29	29	25	25	25	71	71	71
Malam			Mendung	28	27	27.5	26	26	26	85	92	88.5	
25	H Dataran Rendah (Duku Satu)	Siang	Mendung	28	28	28	26	26	26	85	85	85	
		Malam	Mendung	26	26	26	24	24	24	84	84	84	

## Lampiran 1 (Lanjutan)

Bulan	Tanggal	Lokasi	Waktu	Kondisi Cuaca	Dry (°C)			Wet (°C)			Kelembaban (%)		
					Awal	Akhir	Mean	Awal	Akhir	Mean	Awal	Akhir	Mean
September	27	H Dataran Rendah (Way Seyleman)	Siang	Cerah	29	29	29	26	26	26	78	78	78
			Malam	Mendung	27	27	27	25	26	25.5	84	92	88
September	28	H Dataran Rendah (Way Sleman)	Siang	Cerah	29	29	29	26	26	26	78	78	78
			Malam	Cerah	27	26	26.5	25	24	24.5	84	84	84
			Siang	Cerah	29	29	29	26	26	26	78	78	78
			Malam	Cerah	28	28	28	25	25	25	77	77	77
Oktober	3	Kebun (Penangkaran)	Siang	Cerah	29	29	29	26	26	26	78	78	78
			Malam	Cerah	28	28	28	25	25	25	77	77	77
			Siang	Cerah	29	30	29.5	26	26	26	78	72	75
			Malam	Mendung	27	26	26.5	25	24	24.5	84	84	84
Oktober	4	Kebun-H Dataran Rendah (Penangkaran)	Siang	Cerah	29	30	29.5	26	26	26	78	72	75
			Malam	Mendung	27	26	26.5	25	24	24.5	84	84	84
			Siang	Cerah	29	30	29.5	26	26	26	78	72	75
			Malam	Mendung	28	27	27.5	25	24	24.5	77	77	77
November	7	Kebun (Pengekahan)	Siang	Cerah	29	30	29.5	25	26	25.5	71	72	71.5
			Malam	Cerah	28	28	28	26	26	26	85	85	85
			Siang	Cerah	28	29	28.5	26	26	26	85	78	81.5
			Malam	Mendung	27	26	26.5	25	24	24.5	77	76	76.5



## Lampiran 2 Indeks Keanekaragaman ( $H'$ ) dan Kemerataan ( $E$ ) Jenis pada Jalur Daerah Peralihan antara Hutan Pantai dan Hutan Dataran Rendah

### Amfibi

Jenis	HP		DP HP-HDR		HDR	
	Jumlah	$H'$	Jumlah	$H'$	Jumlah	$H'$
<i>Bufo melanostictus</i>			1	0.28		
<i>Bufo biporcatus</i>			2	0.36	4	0.18
<i>Leptophryne borbonica</i>					2	0.11
<i>Microhylla palmipes</i>			1	0.28	10	0.30
<i>Kaloula baleata</i>					1	0.07
<i>Rana chalconota</i>					1	0.07
<i>Rana nicobariensis</i>	1	0	2	0.36	9	0.28
<i>Occidozyga sumatrana</i>					8	0.27
<i>Fejervarya limnocharis</i>					3	0.15
<i>Polypedates macrotis</i>					14	0.34
<i>Polypedates leucomystax</i>			1	0.28	9	0.28
<b>Jumlah</b>	<b>1</b>	<b>0</b>	<b>7</b>	<b>1.55</b>	<b>61</b>	<b>2.04</b>
<b>Counta</b>		<b>1</b>		<b>5</b>		<b>10</b>
<b>E</b>				<b>0.96</b>		<b>0.89</b>

### Reptil

Jenis	HP		DP HP-HDR		HDR	
	Jumlah	$H'$	Jumlah	$H'$	Jumlah	$H'$
<i>Dendrelaphis caudolineatus</i>	1	0.35				
<i>Dendrelaphis pictus</i>					1	0.22
<i>Varanus salvator</i>	1	0.35			1	0.22
<i>Takydromus sexlineatus</i>			1	0.37		
<i>Eutropis multifasciata</i>			2	0.27	9	0.16
<b>Jumlah</b>	<b>2</b>	<b>0.69</b>	<b>3</b>	<b>0.64</b>	<b>11</b>	<b>0.60</b>
<b>Counta</b>		<b>2</b>		<b>2</b>		<b>3</b>
<b>E</b>		<b>1.00</b>		<b>0.92</b>		<b>0.55</b>

- Hak Cipta Dilindungi Undang-Undang
1. Dilarang mengutip sebagian atau seluruh karya tulis ini tanpa mencantumkan dan menyebutkan sumber:
    - a. Pengutipan hanya untuk kepentingan pendidikan, penelitian, penulisan karya ilmiah, penyusunan laporan, penulisan kritik atau tinjauan suatu masalah.
    - b. Pengutipan tidak merugikan kepentingan yang wajar IPB.
  2. Dilarang mengumumkannya dan memperbanyak sebagian atau seluruh karya tulis ini dalam bentuk apapun tanpa izin IPB.



Lampiran 3 Indeks Keanekaragaman ( $H'$ ) dan Kemerataan ( $E$ ) Jenis pada Jalur Daerah Peralihan antara Kebun dan Hutan Dataran Rendah

Amfibi

Jenis	KB		DP KB-HDR		HDR	
	Jumlah	$H'$	Jumlah	$H'$	Jumlah	$H'$
<i>Bufo melanostictus</i>	1	0.23				
<i>Leptophryne borbonica</i>					1	0.11
<i>Microhylla palmipes</i>	1	0.23			10	0.36
<i>Microhylla sp</i>					1	0.11
<i>Rana chalconota</i>					6	0.31
<i>Rana nicobariensis</i>	1	0.23			1	0.11
<i>Occidozyga sumatrana</i>	3	0.36			1	0.11
<i>Fejervarya limnocharis</i>			2	0.27	4	0.26
<i>Fejervarya cancrivora</i>	3	0.36				
<i>Limnonectes macrodon</i>	1	0.23				
<i>Polypedates macrotis</i>					3	0.22
<i>Polypedates leucomystax</i>			1	0.37	4	0.26
<i>Rhacophorus appendiculatus</i>					1	0.11
<b>Jumlah</b>	<b>10</b>	<b>1.64</b>	<b>3</b>	<b>0.64</b>	<b>32</b>	<b>1.96</b>
<b>Counta</b>		<b>6</b>		<b>2</b>		<b>10</b>
<b>E</b>		<b>0.92</b>		<b>0.92</b>		<b>0.85</b>

Reptil

Jenis	KB		DP KB-HDR		HDR	
	Jumlah	$H'$	Jumlah	$H'$	Jumlah	$H'$
<i>Dendrelaphis pictus</i>	1	0.24			1	0.35
<i>Psammodynastes pulverulentus</i>					1	0.35
<i>Natrix trianguligera</i>	1	0.24				
<i>Takydromus sexlineatus</i>	1	0.24				
<i>Eutropis multifasciata</i>	2	0.33	1	0.35	1	0.35
<i>Hemidactylus frenatus</i>	2	0.33				
<i>Draco melanpogon</i>	2	0.33	1	0.35		
<i>Gonocephalus camelianthinus</i>					1	0.35
<b>Jumlah</b>	<b>9</b>	<b>1.74</b>	<b>2</b>	<b>0.69</b>	<b>4</b>	<b>1.39</b>
<b>Counta</b>		<b>6</b>		<b>2</b>		<b>4</b>
<b>E</b>		<b>0.97</b>		<b>1</b>		<b>1</b>

- Hak Cipta Dilindungi Undang-Undang
1. Dilarang mengutip sebagian atau seluruh karya tulis ini tanpa mencantumkan dan menyebutkan sumber:
    - a. Pengutipan hanya untuk kepentingan pendidikan, penelitian, penulisan karya ilmiah, penyusunan laporan, penulisan kritik atau tinjauan suatu masalah.
    - b. Pengutipan tidak merugikan kepentingan yang wajar IPB.
  2. Dilarang mengumunkan dan memperbanyak sebagian atau seluruh karya tulis ini dalam bentuk apapun tanpa izin IPB.



#### Lampiran 4 Indeks Keanekaragaman ( $H'$ ) dan Kemerataan ( $E$ ) Jenis pada Daerah Inti

##### Amfibi

Nama Jenis	HP		HDR		KB	
	Jumlah	$H'$	Jumlah	$H'$	Jumlah	$H'$
<i>Bufo biporcatus</i>	2	0.36	2	0.10		
<i>Bufo quadriporcatus</i>			1	0.06	1	0.21
<i>Leptophryne borbonica</i>			4	0.16	1	0.21
<i>Microhylla palmipes</i>	2	0.36	16	0.33		
<i>Rana chalconota</i>			18	0.34		
<i>Rana nicobariensis</i>	3	0.36	1	0.06	2	0.30
<i>Rana picturata</i>			2	0.10		
<i>Occidozyga sumatrana</i>			5	0.18		
<i>Fejervarya limnocharis</i>			12	0.29	2	0.30
<i>Fejervarya cancrivora</i>					1	0.21
<i>Limnonectes macrodon</i>			2	0.10	1	0.21
<i>Limnonectes crybetus</i>			2	0.10		
<i>Limnonectes blythii</i>			2	0.10	3	0.35
<i>Polypedates macrotis</i>			1	0.06		
<i>Polypedates leucomystax</i>			7	0.22	1	0.21
<b>Jumlah</b>	<b>7</b>	<b>1.08</b>	<b>75</b>	<b>2.18</b>	<b>12</b>	<b>1.98</b>
<b>Counta</b>		<b>3</b>		<b>14</b>		<b>8</b>
<b>E</b>		<b>0.98</b>		<b>0.83</b>		<b>0.95</b>

##### Reptil

Nama Jenis	HP		HDR		KB	
	Jumlah	$H'$	Jumlah	$H'$	Jumlah	$H'$
<i>Aplopeltura boa</i>			1	0.15		
<i>Dendrelaphis caudolineatus</i>	1	0.14	1	0.15		
<i>Dendrelaphis pictus</i>	1	0.14			1	0.22
<i>Lycodon subcinctus</i>					1	0.22
<i>Psammodynastes pulverulentus</i>			2	0.24	1	0.22
<i>Psammodynastes pictus</i>	1	0.14				
<i>Ahaetulla prasina</i>					3	0.35
<i>Natrix trianguligera</i>			3	0.29		
<i>Macropisthodon rhodomelas</i>	1	0.14	1	0.15		
<i>Cerberus rynchops</i>	3	0.27				
<i>Varanus salvator</i>	4	0.31	1	0.15		
<i>Takydromus sexlineatus</i>	1	0.14				
<i>Eutropis multifasciata</i>	10	0.36	8	0.36	3	0.35
<i>Hemidactylus frenatus</i>					1	0.22
<i>Cyrtodactylus cf formosus</i>			2	0.24		
<i>Draco volans</i>					1	0.22
<b>Jumlah</b>	<b>22</b>	<b>1.64</b>	<b>19</b>	<b>1.75</b>	<b>11</b>	<b>1.80</b>
<b>Counta</b>		<b>8.00</b>		<b>8.00</b>		<b>7.00</b>
<b>E</b>		<b>0.79</b>		<b>0.84</b>		<b>0.92</b>

Hak Cipta Dilindungi Undang-Undang

© Hak cipta milik IPB (Institut Pertanian Bogor)

Bogor Agricultural University

1. Dilarang mengutip sebagian atau seluruh karya tulis ini tanpa mencantumkan dan menyebutkan sumber:
  - a. Pengutipan hanya untuk kepentingan pendidikan, penelitian, penulisan karya ilmiah, penyusunan laporan, penulisan kritik atau tinjauan suatu masalah.
  - b. Pengutipan tidak merugikan kepentingan yang wajar IPB.
2. Dilarang mengumunkan dan memperbanyak sebagian atau seluruh karya tulis ini dalam bentuk apapun tanpa izin IPB.



## Lampiran 5 Pehitungan Indeks Kesamaan Jenis pada Jalur Daerah Peralihan antara Hutan Pantai dan Hutan Dataran Rendah

### Amfibi

#### Cluster Analysis of Variables: HP, DP HP-HDR, HDR

Correlation Coefficient Distance, Ward Linkage  
Amalgamation Steps

Step	Number of clusters	Similarity level	Distance level	Clusters joined	New cluster	Number of obs. in new cluster
1	2	77.9508	0.440983	1 2	1	2
2	1	54.4213	0.911574	1 3	1	3

### Reptil

#### Cluster Analysis of Variables: HP, DP HP-HDR, HDR

Correlation Coefficient Distance, Ward Linkage  
Amalgamation Steps

Step	Number of clusters	Similarity level	Distance level	Clusters joined	New cluster	Number of obs. in new cluster
1	2	91.5538	0.16892	2 3	2	2
2	1	2.2442	1.95512	1 2	1	3

- Hak Cipta Dilindungi Undang-Undang
1. Dilarang mengutip sebagian atau seluruh karya tulis ini tanpa mencantumkan dan menyebutkan sumber:
    - a. Pengutipan hanya untuk kepentingan pendidikan, penelitian, penulisan karya ilmiah, penyusunan laporan, penulisan kritik atau tinjauan suatu masalah.
    - b. Pengutipan tidak merugikan kepentingan yang wajar IPB.
  2. Dilarang mengumumkannya dan memperbanyak sebagian atau seluruh karya tulis ini dalam bentuk apapun tanpa izin IPB.



## Lampiran 6 Pehitungan Indeks Kesamaan Jenis pada Jalur Daerah Peralihan antara Kebun dan Hutan Dataran Rendah

### Amfibi

#### Cluster Analysis of Variables: KB, DP KB-HDR, HDR

Correlation Coefficient Distance, Ward Linkage  
Amalgamation Steps

Step	Number of clusters	Number of obs. of Similarity level	Distance level	Clusters joined	New cluster	Number in new cluster
1	2	60.9434	0.78113	2	3	2
2	1	27.3468	1.45306	1	2	3

### Reptil

#### Cluster Analysis of Variables: KB, DP KB-HDR, HDR

Correlation Coefficient Distance, Ward Linkage  
Amalgamation Steps

Step	Number of clusters	Number of obs. of Similarity level	Distance level	Clusters joined	New cluster	Number of obs. in new cluster
1	2	82.3575	0.35285	1	2	2
2	1	23.2013	1.53597	1	3	3





## Lampiran 7 Pehitungan Indeks Kesamaan Jenis pada Daerah Inti

### Amfibi

#### Cluster Analysis of Variables: HP, HDR, KB

Correlation Coefficient Distance, Ward Linkage  
Amalgamation Steps

Step	Number of clusters	Similarity level	Distance level	Clusters joined	New cluster	Number of obs. in new cluster
1	2	52.5109	0.94978	1 2	1	2
2	1	44.0192	1.11962	1 3	1	3

### Reptil

#### Cluster Analysis of Variables: HP, HDR, KB

Correlation Coefficient Distance, Ward Linkage  
Amalgamation Steps

Step	Number of clusters	Similarity level	Distance level	Clusters joined	New cluster	Number of obs. in new cluster
1	2	87.9347	0.241307	1 2	1	2
2	1	64.7305	0.705390	1 3	1	3

Lampiran 8 Uji Statistik pada Jalur Daerah Peralihan antara Hutan Pantai dan Hutan Dataran Rendah

Amfibi

**Two-Sample T-Test and CI: HP, DP HP-HDR**

\* ERROR \* All values in column are identical.

**Two-Sample T-Test and CI: HDR, DP HP-HDR**

Hipotesis,  $H_0 : \mu_{HDR} = \mu_{DP\ HP-HDR}$   
Two-sample T for HDR vs DP HP-HDR

	N	Mean	StDev	SE Mean
HDR	4	1.663	0.259	0.13
DP HP-HDR	4	0.333	0.665	0.33

Difference = mu (HDR) - mu (DP HP-HDR)  
Estimate for difference: 1.33000  
95% CI for difference: (0.45703, 2.20297)  
T-Test of difference = 0 (vs not =): T-Value = 3.73 P-Value = 0.010  
DF = 6  
Both use Pooled StDev = 0.5045

Kesimpulan : karena t hitung (3,73) > t tabel (2,447) maka dengan tingkat kepercayaan 95% tolak  $H_0$ , bahwa ada perbedaan keanekaragaman amfibi pada hutan dataran rendah dan daerah peralihan antara hutan pantai dan hutan dataran rendah.

Reptil

**Two-Sample T-Test and CI: HP, DP HP-HDR**

\* ERROR \* All values in column are identical.

**Two-Sample T-Test and CI: HDR, DP HP-HDR**

Hipotesis,  $H_0 : \mu_{HDR} = \mu_{DP\ HP-HDR}$   
Two-sample T for HDR vs DP HP-HDR

	N	Mean	StDev	SE Mean
HDR	4	0.298	0.352	0.18
DP HP-HDR	4	0.160	0.320	0.16

Difference = mu (HDR) - mu (DP HP-HDR)  
Estimate for difference: 0.137500  
95% CI for difference: (-0.444671, 0.719671)  
T-Test of difference = 0 (vs not =): T-Value = 0.58 P-Value = 0.584  
DF = 6  
Both use Pooled StDev = 0.3365

Hak Cipta Dilindungi Undang-Undang  
1. Dilarang mengutip sebagian atau seluruh karya tulis ini tanpa mencantumkan dan menyebutkan sumber:  
a. Pengutipan hanya untuk kepentingan pendidikan, penelitian, penulisan karya ilmiah, penyusunan laporan, penulisan kritik atau tinjauan suatu masalah.  
b. Pengutipan tidak merugikan kepentingan yang wajar IPB.  
2. Dilarang mengumumkan dan memperbanyak sebagian atau seluruh karya tulis ini dalam bentuk apapun tanpa izin IPB.

Kesimpulan : karena  $t$  hitung (0,58) <  $t$  tabel (2,447) maka dengan tingkat kepercayaan 95% terima  $H_0$ , bahwa tidak ada perbedaan keanekaragaman reptil pada hutan dataran rendah dan daerah peralihan antara hutan pantai dan hutan dataran rendah.

Hak Cipta Dilindungi Undang-Undang

1. Dilarang mengutip sebagian atau seluruh karya tulis ini tanpa mencantumkan dan menyebutkan sumber:
  - a. Pengutipan hanya untuk kepentingan pendidikan, penelitian, penulisan karya ilmiah, penyusunan laporan, penulisan kritik atau tinjauan suatu masalah.
  - b. Pengutipan tidak merugikan kepentingan yang wajar IPB.
2. Dilarang mengumumkannya dan memperbanyak sebagian atau seluruh karya tulis ini dalam bentuk apapun tanpa izin IPB.



Lampiran 9 Uji Statistik pada Jalur Daerah Peralihan antara Kebun dan Hutan Dataran Rendah

Amfibi

**Two-Sample T-Test and CI: KB, DP KB-HDR**

\* ERROR \* All values in column are identical.

**Two-Sample T-Test and CI: HDR, DP KB-HDR**

\* ERROR \* All values in column are identical.

Reptil

**Two-Sample T-Test and CI: KB, DP KB-HDR**

Hipotesis,  $H_0 : \mu_{KB} = \mu_{DP\ KB-HDR}$

Two-sample T for KB vs DP KB-HDR

	N	Mean	StDev	SE Mean
KB	4	0.333	0.665	0.33
DP KB-HDR	4	0.173	0.345	0.17

Difference = mu (KB) - mu (DP KB-HDR)  
 Estimate for difference: 0.160000  
 95% CI for difference: (-0.756572, 1.076572)  
 T-Test of difference = 0 (vs not =): T-Value = 0.43 P-Value = 0.684 DF = 6  
 Both use Pooled StDev = 0.5297

Kesimpulan : karena  $t$  hitung (0,43) <  $t$  tabel (2,447) maka dengan tingkat kepercayaan 95% terima  $H_0$ , bahwa tidak ada perbedaan keanekaragaman reptil pada kebun dan daerah peralihan antara kebun dan hutan dataran rendah.

**Two-Sample T-Test and CI: HDR, DP KB-HDR**

Hipotesis,  $H_0 : \mu_{HDR} = \mu_{DP\ KB-HDR}$

Two-sample T for HDR vs DP KB-HDR

	N	Mean	StDev	SE Mean
HDR	4	0.173	0.345	0.17
DP KB-HDR	4	0.173	0.345	0.17

Difference = mu (HDR) - mu (DP KB-HDR)  
 Estimate for difference: 0.000000  
 95% CI for difference: (-0.596929, 0.596929)  
 T-Test of difference = 0 (vs not =): T-Value = 0.00 P-Value = 1.000 DF = 6  
 Both use Pooled StDev = 0.3450

Hak Cipta Dilindungi Undang-Undang  
 1. Dilarang mengutip sebagian atau seluruh karya tulis ini tanpa mencantumkan dan menyebutkan sumber:  
 a. Pengutipan hanya untuk kepentingan pendidikan, penelitian, penulisan karya ilmiah, penyusunan laporan, penulisan kritik atau tinjauan suatu masalah.  
 b. Pengutipan tidak merugikan kepentingan yang wajar IPB.  
 2. Dilarang mengumunkan dan memperbanyak sebagian atau seluruh karya tulis ini dalam bentuk apapun tanpa izin IPB.

Kesimpulan : karena  $t$  hitung (0) <  $t$  tabel (2,447) maka dengan tingkat kepercayaan 95% terima  $H_0$ , bahwa tidak ada perbedaan keanekaragaman reptil pada kebun dan daerah peralihan antara kebun dan hutan dataran rendah.



Hak Cipta Dilindungi Undang-Undang

1. Dilarang mengutip sebagian atau seluruh karya tulis ini tanpa mencantumkan dan menyebutkan sumber:
  - a. Pengutipan hanya untuk kepentingan pendidikan, penelitian, penulisan karya ilmiah, penyusunan laporan, penulisan kritik atau tinjauan suatu masalah.
  - b. Pengutipan tidak merugikan kepentingan yang wajar IPB.
2. Dilarang mengumumkan dan memperbanyak sebagian atau seluruh karya tulis ini dalam bentuk apapun tanpa izin IPB.

## Lampiran 10 Uji Statistik antar Daerah Inti

## Amfibi

**Two-Sample T-Test and CI: HDR, HP**Hipotesis,  $H_0 : \mu_{HDR} = \mu_{HP}$ 

Two-sample T for HDR vs HP

	N	Mean	StDev	SE Mean
HDR	4	1.565	0.410	0.20
HP	4	0.260	0.520	0.26

Difference = mu (HDR) - mu (HP)

Estimate for difference: 1.30500

95% CI for difference: (0.49508, 2.11492)

T-Test of difference = 0 (vs not =): T-Value = 3.94 P-Value = 0.008 DF = 6

Both use Pooled StDev = 0.4681

Kesimpulan : karena t hitung (3,93) > t tabel (2,447) maka dengan tingkat kepercayaan 95% tolak  $H_0$ , bahwa ada perbedaan keanekaragaman amfibi pada hutan dataran rendah dan hutan pantai.

**Two-Sample T-Test and CI: KB, HP**Hipotesis,  $H_0 : \mu_{KB} = \mu_{HP}$ 

Two-sample T for KB vs HP

	N	Mean	StDev	SE Mean
KB	4	0.630	0.864	0.43
HP	4	0.260	0.520	0.26

Difference = mu (KB) - mu (HP)

Estimate for difference: 0.370000

95% CI for difference: (-0.863326, 1.603326)

T-Test of difference = 0 (vs not =): T-Value = 0.73 P-Value = 0.491 DF = 6

Both use Pooled StDev = 0.7128

Kesimpulan : karena t hitung (0,73) < t tabel (2,447) maka dengan tingkat kepercayaan 95% terima  $H_0$ , bahwa tidak ada perbedaan keanekaragaman amfibi pada kebun dan hutan pantai.

Hak Cipta Dilindungi Undang-Undang

© Hak cipta milik IPB (Institut Pertanian Bogor)

Bogor Agricultural University

1. Dilarang mengutip sebagian atau seluruh karya tulis ini tanpa mencantumkan dan menyebutkan sumber:
  - a. Pengutipan hanya untuk kepentingan pendidikan, penelitian, penulisan karya ilmiah, penyusunan laporan, penulisan kritik atau tinjauan suatu masalah.
  - b. Pengutipan tidak merugikan kepentingan yang wajar IPB.
2. Dilarang mengumunkan dan memperbanyak sebagian atau seluruh karya tulis ini dalam bentuk apapun tanpa izin IPB.

## Two-Sample T-Test and CI: HDR, KB

Hipotesis,  $H_0 : \mu_{HDR} = \mu_{KB}$

Two-sample T for HDR vs KB

	N	Mean	StDev	SE Mean
HDR	4	1.565	0.410	0.20
KB	4	0.630	0.864	0.43

Difference = mu (HDR) - mu (KB)  
Estimate for difference: 0.935000  
95% CI for difference: (-0.234430, 2.104430)  
T-Test of difference = 0 (vs not =): T-Value = 1.96 P-Value = 0.098 DF = 6  
Both use Pooled StDev = 0.6759

Kesimpulan : karena t hitung (1,96) < t tabel (2,447) maka dengan tingkat kepercayaan 95% terima  $H_0$ , bahwa tidak ada perbedaan keanekaragaman amfibi pada hutan dataran rendah dan kebun.

Reptil

## Two-Sample T-Test and CI: HDR, HP

Hipotesis,  $H_0 : \mu_{HDR} = \mu_{HP}$

Two-sample T for HDR vs HP

	N	Mean	StDev	SE Mean
HDR	4	1.060	0.731	0.37
HP	4	0.725	0.609	0.30

Difference = mu (HDR) - mu (HP)  
Estimate for difference: 0.335000  
95% CI for difference: (-0.828485, 1.498485)  
T-Test of difference = 0 (vs not =): T-Value = 0.70 P-Value = 0.508 DF = 6  
Both use Pooled StDev = 0.6724

Kesimpulan : karena t hitung (0,70) < t tabel (2,447) maka dengan tingkat kepercayaan 95% terima  $H_0$ , bahwa tidak ada perbedaan keanekaragaman reptil pada hutan dataran rendah dan hutan pantai.

Hak Cipta Dilindungi Undang-Undang

1. Dilarang mengutip sebagian atau seluruh karya tulis ini tanpa mencantumkan dan menyebutkan sumber:
  - a. Pengutipan hanya untuk kepentingan pendidikan, penelitian, penulisan karya ilmiah, penyusunan laporan, penulisan kritik atau tinjauan suatu masalah.
  - b. Pengutipan tidak merugikan kepentingan yang wajar IPB.
2. Dilarang mengumumkan dan memperbanyak sebagian atau seluruh karya tulis ini dalam bentuk apapun tanpa izin IPB.

### Two-Sample T-Test and CI: KB, HP

Hipotesis,  $H_0 : \mu_{KB} = \mu_{HP}$

Two-sample T for KB vs HP

	N	Mean	StDev	SE Mean
KB	4	0.780	0.583	0.29
HP	4	0.725	0.609	0.30

Difference = mu (KB) - mu (HP)  
 Estimate for difference: 0.055000  
 95% CI for difference: (-0.976749, 1.086749)  
 T-Test of difference = 0 (vs not =): T-Value = 0.13 P-Value = 0.900 DF = 6  
 Both use Pooled StDev = 0.5963

Kesimpulan : karena t hitung (0,13) < t tabel (2,447) maka dengan tingkat kepercayaan 95% terima  $H_0$ , bahwa tidak ada perbedaan keanekaragaman reptil pada kebun dan hutan pantai.

### Two-Sample T-Test and CI: HDR, KB

Hipotesis,  $H_0 : \mu_{HDR} = \mu_{KB}$

Two-sample T for HDR vs KB

	N	Mean	StDev	SE Mean
HDR	4	1.060	0.731	0.37
KB	4	0.780	0.583	0.29

Difference = mu (HDR) - mu (KB)  
 Estimate for difference: 0.280000  
 95% CI for difference: (-0.863871, 1.423871)  
 T-Test of difference = 0 (vs not =): T-Value = 0.60 P-Value = 0.571 DF = 6  
 Both use Pooled StDev = 0.6611

Kesimpulan : karena t hitung (0,60) < t tabel (2,447) maka dengan tingkat kepercayaan 95% terima  $H_0$ , bahwa tidak ada perbedaan keanekaragaman reptil pada kebun dan hutan pantai.

Hak Cipta Dilindungi Undang-Undang  
 1. Dilarang mengutip sebagian atau seluruh karya tulis ini tanpa mencantumkan dan menyebutkan sumber:  
 a. Pengutipan hanya untuk kepentingan pendidikan, penelitian, penulisan karya ilmiah, penyusunan laporan, penulisan kritik atau tinjauan suatu masalah.  
 b. Pengutipan tidak merugikan kepentingan yang wajar IPB.  
 2. Dilarang mengumumkannya dan memperbanyak sebagian atau seluruh karya tulis ini dalam bentuk apapun tanpa izin IPB.



Lampiran 11 Deskripsi Jenis Amfibi yang Dijumpai di Kawasan TWNC

**Famili Bufonidae**

***Bufo melanostictus* Schneider, 1799**

**Nama Inggris:** Asian Toad

**Nama Indonesia:** Kodok Buduk, Kodok Puru



Foto by: MF Yanuarefa

**Deskripsi:** Memiliki benjolan-benjolan hitam yang terbesar di bagian atas tubuh dengan moncong yang runcing. Jenis ini mempunyai alur supraorbital yang bersambung dengan alur supratimpalik dan tidak memiliki alur parietal. Terdapat pula kelenjar parotoid yang berbentuk elips. Jari kaki dan jari tangan hamper sama dalam keadaan tumpul. Pada jari kaki terdapat selaput yang melebihi setengah jari.

**Habitat:** Jenis ini merupakan kodok paling umum ditemukan di berbagai termasuk perkampungan dan kota yang luas, lahan olahan, tempat terbuka, kebun, parit di pinggiran jalan serta biasa berada di tanah kering, di atas rumput dan di atas serasah

**Penyebaran Regional:** China, India, Sumatera, Jawa, Kalimantan, Sulawesi, Ambon dan Papua.

***Bufo biporcatus* Gravenhorst, 1892**

**Nama Inggris:** Crested Toad

**Nama Indonesia:** Kodok Puru Hutan



Foto by: MF Yanuarefa

**Deskripsi:** Ukuran tubuh sedang, tekstur kulit kasar dan tidak rata, dengan bintil-bintil berwarna merah kegelapan. Kelenjar parotoid kecil, berbentuk agak segitiga sampai lonjong dan terlihat jelas. Antara mata dan daerah parietal terdapat sepasang pertulangan (alur parietal). Sesudah kelenjar parotoid terdapat alur/deretan bintil besar yang menyerong ke arah paha. Beberapa individu jantan memiliki leher berwarna kemerahan

sampai kehitaman. .

**Habitat:** Jenis ini lebih mudah ditemukan di dekat kolam, genangan air atau daerah berair tenang. Jenis ini sering berpindah dan bergerak lambat bila terganggu.

**Penyebaran Regional:** Jenis ini mempunyai penyebaran di Jawa, Bali, Lombok, Sumatera, dan Sulawesi (Introduksi)

Hak Cipta Dilindungi Undang-Undang  
 1. Dilarang mengutip sebagian atau seluruh karya tulis ini tanpa mencantumkan dan menyebutkan sumber:  
 a. Pengutipan hanya untuk kepentingan pendidikan, penelitian, penulisan karya ilmiah, penyusunan laporan, penulisan kritik atau tinjauan suatu masalah.  
 b. Pengutipan tidak merugikan kepentingan yang wajar IPB.  
 2. Dilarang mengurniakan dan memperbanyak sebagian atau seluruh karya tulis ini dalam bentuk apapun tanpa izin IPB.



***Bufo quadriporcatus* Boulenger, 1887**

**Nama Inggris:** Swamp Toad

**Nama Indonesia:** Kodok Puru Rawa



Foto by: MF Yanuarefa

**Deskripsi:** Kodok puru gemuk pendek berukuran kecil sampai sedang, moncong pendek, menyempit dengan sepasang tonjolan kecil antar mata, kelenjar paratoid panjang sampai sisi tubuh. Tekstur seluruh permukaan berbintil-bintil, dengan warna coklat sampai kehitaman tanpa motif.

**Habitat:** Hidup di lantai hutan, dekat sungai/ genangan, di hutan rawa.

**Penyebaran Regional:** Aceh, Deli, Musibanyuasin, Palembang, Kepulauan

Natuna, Kalimantan, Semenanjung Malaysia.

***Leptophryne bobonica* Tschudi, 1838**

**Nama Inggris:** Hour-Glass Toad

**Nama Indonesia:** Kodok Jam Pasir



Foto by: MF Yanuarefa

**Deskripsi:** Kodok kecil, kelenjar paratoid tidak jelas. Terdapat tanda berbentuk seperti jam pasir di bagian belakang dan tanda berbentuk segitiga di belakang mata. Warna coklat keabuan dan belakang paha kemerahan. Tekstur kulit bintil-bintil berpasir hampir seluruh permukaan tubuh, lebih kasar pada bagian sisi tubuh.

**Habitat:** Kodok ini terdapat di daerah yang basah dengan air jernih dengan aliran lambat.

**Penyebaran Regional:** Semenanjung Malaysia, Thailand, dan Indonesia (Sumatera, Kalimantan dan Jawa)

**Famili Microhylidae**

***Microhyla palmipes* Boulenger, 1897**

**Nama Inggris:** Palmated Chorus Frog

**Nama Indonesia:** Percil Berselaput



Foto by: MF Yanuarefa

**Deskripsi:** Katak berukuran kecil, moncong membulat. Jari kaki depan dan belakang membesar pada ujungnya. Duapertiga atau tigaperempat kaki berselaput. Tekstur kulit halus. Warna kecokelatan dengan pola anak panah ganda, sisi kehitaman, sebuah bintil bulat di atas bagian belakang pelupuk mata.

**Habitat:** Biasanya ditemukan di sekitar rawa basah, rerumpunan, hutan sekunder sampai primer.

**Penyebaran Regional:** Jawa, Sumatera,

Nias, Bali, Malaysia

***Microhyla* sp**

**Nama Inggris:** -

**Nama Indonesia:-**



Foto by: MF Yanuarefa

**Deskripsi:** Katak berukuran kecil, moncong membulat. Ukuran lebih kecil dari *Microhyla palmipes*. Kaki mempunyai warna kekuningan. Pada bagian sisi tubuh sedikit terdapat garis hitam yang memanjang.

**Habitat:** Ditemukan di lantai hutan dataran rendah yang berserasah berserasah

**Penyebaran Regional:**

***Kaloula baleata* Muller, 1836**

**Nama Inggris:** Brown Bullfrog, Smooth-fingered Narrow-mouthed Frog

**Nama Indonesia:** Belentuk



Foto by: MF Yanuarefa

**Deskripsi:** Katak bertubuh gembung, kaki belakang sangat pendek, ujung jari kaki seperti sendok (bentuk T). Tekstur berbintil-bintil dengan beberapa bintil tersebar di seluruh punggung. Warna biasanya cokelat sampai mendekati hitam. Lipatan paha biasanya berwarna merah bata, tetapi kadang juga berwarna kuning. Bintil pada punggung berujung putih.

Hak Cipta Dilindungi Undang-Undang  
 1. Dilarang mengutip sebagian atau seluruh karya tulis ini tanpa mencantumkan dan menyebutkan sumber:  
 a. Pengutipan hanya untuk kepentingan pendidikan, penelitian, penulisan karya ilmiah, penyusunan laporan, penulisan kritik atau tinjauan suatu masalah.  
 b. Pengutipan tidak merugikan kepentingan yang wajar IPB.  
 2. Dilarang mengurniakan dan memperbanyak sebagian atau seluruh karya tulis ini dalam bentuk apapun tanpa izin IPB.

**Habitat:** Hutan primer dan hutan sekunder, lahan bekas tebangan bahkan ditemukan di pemukiman.

**Penyebaran Regional:** Sumatera, Jawa, Kalimantan, Sumba, Sulawesi, Semenanjung Malaysia, Filipina.

**Famili Ranidae**

***Rana chalconota* Schlegel, 1837**

**Nama Inggris:** White-lipped Frog

**Nama Indonesia:** Kongkang Kolam

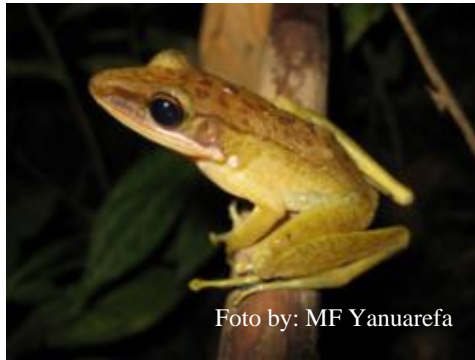


Foto by: MF Yanuarefa

**Deskripsi:** Katak berukuran kecil sampai sedang. Kaki panjang dan ramping. Jari kaki berselaput penuh sampai ke ujung dan paha bagian bawah berwarna kemerahan. Bibir berwarna putih. Kulit biasanya berwarna abu-abu kehijauan sampai coklat kekuningan. Tekstur kulit relatif tertutup oleh bintil-bintil yang sangat halus.

**Habitat:** Katak ini hidup di hutan primer sampai pemukiman.

**Penyebaran Regional:** Indonesia (Sumatera, Jawa, Bali, Kalimantan, dan Sulawesi) dan Semenanjung Malaysia

***Rana nicobariensis* Stoliczka, 1870**

**Nama Inggris:** Cricked Frog

**Nama Indonesia:** Kongkang Jangkrik



Foto by: MF Yanuarefa

**Deskripsi:** Katak berukuran kecil sampai sedang, bertubuh ramping dengan kaki panjang dan jari kaki belakang setengah berselaput. Warna tubuh bagian atas berwarna coklat muda sampai coklat tua. dengan sisi tubuh berwarna lebih gelap. Tekstur kulit halus tanpa adanya bintil atau benjolan.

**Habitat:** Katak ini hidup di habitat yang telah terganggu, pemukiman dengan sekelilingnya air mengalir lambat atau menggenang.

**Penyebaran Regional:** Thailand, Pulau Nicobar sampai Semenanjung Malaysia, dan Indonesia (Sumatera, Jawa, Bali, dan Kalimantan).

Hak Cipta Dilindungi Undang-Undang  
 1. Dilarang mengutip sebagian atau seluruh karya tulis ini tanpa mencantumkan dan menyebutkan sumber:  
 a. Pengutipan hanya untuk kepentingan pendidikan, penelitian, penulisan karya ilmiah, penyusunan laporan, penulisan kritik atau tinjauan suatu masalah.  
 b. Pengutipan tidak merugikan kepentingan yang wajar IPB.  
 2. Dilarang mengumumkan dan memperbanyak sebagian atau seluruh karya tulis ini dalam bentuk apapun tanpa izin IPB.

© Hak cipta milik IPB (Institut Pertanian Bogor)

Bogor Agricultural University

***Rana picturata* Boulenger, 1920**

**Nama Inggris:** Spotted Stream Frog

**Nama Indonesia:** Kongkang Bertotol



Foto by: MF Yanuarefa

**Deskripsi:** Katak berukuran kecil sampai sedang, kepala segitiga sam dengan badan, tympanum sangat jelas. Lebih dari setengah kaki belakang berselaput. Terkstur kulit halus dengan anggota tubuh bagian atas berwarna hitam dengan beercak-bercak berwarna kuning terang.

**Habitat:** Hidup di hutan primer sampai hutan sekunder datran rendah, pada aliran sungai berukuran sedang sampai

anak sungai kecil yang tidak terlalu deras.

**Penyebaran Regional:** Sumatera, Kalimantan, Malaysia dan Filipina

***Occidozyga sumatrana* Peters, 1877**

**Nama Inggris:** Sumatran Puddle Frog

**Nama Indonesia:** Bancet Rawa Sumatera



Foto by: MF Yanuarefa

**Deskripsi:** Katak berukuran kecil sampai sedang, jari kaki berselaput seluruhnya sampai ke piringan sendi. Warna seragam kecokelatan sampai keabu-abuan di bagian atas dan bawah. Tekstur kulit berbintil-bintil.

**Habitat:** Tedapat di kolam, genangan air di dalam hutan atau bekas tebanan

**Penyebaran Regional:** Sumatera, Jawa, Bali, Kalimantan, Flores, Sulawesi, Birma, Siam, Filipina dan Semenanjung

Malaysia.

***Fejervarya limnocharis* Boie, 1835**

**Nama Inggris:** Grass Frog

**Nama Indonesia:** Katak Tegalan



Foto by: MF Yanuarefa

**Deskripsi:** Katak berukuran kecil, kepala runcing dan jari kaki setengah berselaput sampai pada ruas terakhir. Tekstur kulit berkerut, tertutup oleh bintil-bintil tipis yang biasanya memanjang, paralel dengan sumbu tubuh. Warna kulit kotor seperti lumpur dengan bercak-bercak yang lebih gelap yang kurang jelas tetapi simetris, terkadang dengan warna merah kehijauan dan sedikit semu kemerahan.

**Habitat:** Katak ini hidup di sawah dan padang rumput di dataran rendah.

Hak Cipta Dilindungi Undang-Undang  
 1. Dilarang mengutip sebagian atau seluruh karya tulis ini tanpa mencantumkan dan menyebutkan sumber:  
 a. Pengutipan hanya untuk kepentingan pendidikan, penelitian, penulisan karya ilmiah, penyusunan laporan, penulisan kritik atau tinjauan suatu masalah.  
 b. Pengutipan tidak merugikan kepentingan yang wajar IPB.  
 2. Dilarang mengurnikan dan memperbanyak sebagian atau seluruh karya tulis ini dalam bentuk apapun tanpa izin IPB.

**Penyebaran Regional:** Bangladesh, Brunei Darussalam, Kamboja, Cina, Hong Kong, India, Indonesia, Japan, Laos, Macau, Malaysia, Myanmar, Nepal, Pakistan, Filipina, Singapura; Sri Lanka, Taiwan, Thailand, dan Vietnam.

***Fejervarya cancrivora* Gravenhorst, 1829**

**Nama Inggris:** Crested Toad

**Nama Indonesia:** Kodok Puru Hutan



Foto by: MF Yanuarefa

**Deskripsi:** Merupakan katak berukuran sedang sampai besar, tekstur kulit memiliki lipatan-lipatan dan bintil-bintil memanjang searah dengan sumbu tubuh. Warna kulit bervariasi, coklat lumpur kotor dengan bercak gelap. Ada yang berwarna hijau, kadang-kadang disertai garis dorsolateral lebar. Jari-jari kaki meruncing, selaput renang mencapai ujung kecuali 1 atau 2 ruas jari kaki keempat (yang terpanjang).

**Habitat:** Jenis ini sangat banyak dijumpai di sawah-sawah. Jenis ini jarang ditemukan di sepanjang sungai, tetapi dapat ditemukan tidak jauh dari sungai. Terdapat dalam jumlah banyak di sekitar rawa dan bahkan di daerah berair asin, seperti tambak atau hutan bakau.

**Penyebaran Regional:** Jenis ini tersebar luas di Indo-Cina, Hainan sampai ke Filipina, Jawa, Sulawesi, Nusa Tenggara, dan Irian Jaya (Introduksi).

***Limnonectes macrodon* Dumeril & Bibron, 1841**

**Nama Inggris:** Stone Creek Frog, Giant Jawan Frog, Fanged River Frog

**Nama Indonesia:** Bangkong Batu, Bangkong Raksasa, Saklon



Foto by: MF Yanuarefa

**Deskripsi:** Katak berukuran besar dengan kepala besar. Tekstur kulit halus dengan sedikit bintil kecil. Jari kaki berselaput sampai ujungnya. Warna tubuh seragam berwarna coklat kemerahan sampai coklat kehitaman.

**Habitat:** Sering ditemukan pada sungai dan anak sungai yang mempunyai air jernih

**Penyebaran Regional:** Jawa, Lampung, Sumatera Selatan

Hak Cipta Dilindungi Undang-Undang

1. Dilarang mengutip sebagian atau seluruh karya tulis ini tanpa mencantumkan dan menyebutkan sumber:  
a. Pengutipan hanya untuk kepentingan pendidikan, penelitian, penulisan karya ilmiah, penyusunan laporan, penulisan kritik atau tinjauan suatu masalah.  
b. Pengutipan tidak merugikan kepentingan yang wajar IPB.

2. Dilarang mengumumkan dan memperbanyak sebagian atau seluruh karya tulis ini dalam bentuk apapun tanpa izin IPB.

***Limnonectes crybetus***

**Nama Inggris:-**

**Nama Indonesia:** Bangkok

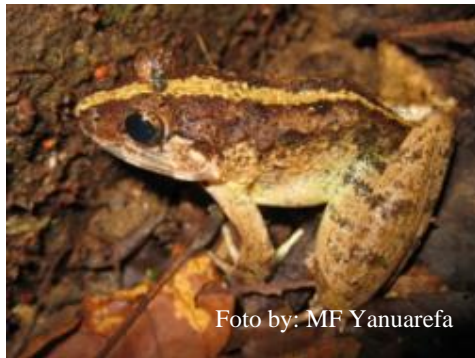


Foto by: MF Yanuarefa

**Deskripsi:** Katak berukuran sedang dengan warna coklat dengan bercak hitam. Jari kaki berselaput penuh. Tekstur kulit berbintil-bintil. Warna tubuh cokelat kemerahan sampai cokelat kehitaman. Beberapa individu terdapat warna kuning memanjang pada bagian atas tubuh.

**Habitat:** Katak ini ditemukan di sungai yang tidak terganggu dataran rendah.

**Penyebaran Regional:** Sumatera

***Limnonectes blythii* Boulenger, 1920**

**Nama Inggris:** Blyth's Frog

**Nama Indonesia:** Katak Panggul



Foto by: MF Yanuarefa

**Deskripsi:** Katak berukuran besar, kaki belakang panjang dan kuat, moncong tajam. Jari kaki berselaput sampai ke ujung. Kulit halus dengan warna merah sampai coklat. Terdapat garis berwarna coklat gelap dari hidung sampai mata. Jantan memiliki kepala yang lebih besar daripada betina.

**Habitat:** Terdapat di hutan primer sampai hutan sekunder

**Penyebaran Regional:** Vietnam, Laos, Kamboja, Thailand, Semenanjung Malaysia, dan Indonesia (Sumatera, Pulau Anambas dan Pulau Natuna).

**Famili Rhacophoridae**

***Polypedates macrotis* Boulenger, 1891**

**Nama Inggris:** Dark-Eared Tree Frog

**Nama Indonesia:** Katak Pohon Telinga Gelap



Foto by: MF Yanuarefa

**Deskripsi:** Katak pohon berukuran sedang sampai besar. Kebala berbentuk segitiga, mata besar. Tekstur kulit halus. Warna kulit coklat dan terdapat garis berwarna coklat gelap yang menutupi timpanum sampai ke sisi tubuh. Bagian bawah kepala biasanya bertotol coklat.

**Habitat:** Terdapat di hutan primer dan hutan sekunder

**Penyebaran Regional:** Semenanjung Malaysia, Sumatera dan Kalimantan

Hak Cipta Dilindungi Undang-Undang  
 1. Dilarang mengutip sebagian atau seluruh karya tulis ini tanpa mencantumkan dan menyebutkan sumber:  
 a. Pengutipan hanya untuk kepentingan pendidikan, penelitian, penulisan karya ilmiah, penyusunan laporan, penulisan kritik atau tinjauan suatu masalah.  
 b. Pengutipan tidak merugikan kepentingan yang wajar IPB.  
 2. Dilarang mengurniakan dan memperbanyak sebagian atau seluruh karya tulis ini dalam bentuk apapun tanpa izin IPB.



***Polypedates leucomystax* Gravenhorst, 1829**

**Nama Inggris:** Striped Tree Frog

**Nama Indonesia:** Katak Pohon Bergaris



Foto by: MF Yanuarefa

**Deskripsi:** Katak berukuran sedang, jari melebar dengan ujung rata. Kulit kepala menyatu dengan tengkorak. Jari tangan setengahnya berselaput, sedangkan jari kaki hampir sepenuhnya berselaput. Tekstur kulit halus tanpa bintil dan lipatan. Bagian bawah berbintil granular yang jelas. Warna biasanya coklat keabu-abuan, satu warna atau dengan bintik hitam atau dengan garis yang jelas memanjang dari kepala sampai ujung tubuh.

**Habitat:** Katak ini hidup di antara tetumbuhan atau sekitar rawa dan bekas tebang hutan sekunder

**Penyebaran Regional:** India, Cina Selatan, Indo-Cina, Filipina, Jawa, Sulawesi, Nusa Tenggara dan Papua.

***Rhacophorus appendiculatus* Guenther, 1858**

**Nama Inggris:** Frilled Tree Frog, Southeast Asian Tree Frog

**Nama Indonesia:** Katak Pohon Kaki Bergerigi



Foto by: MF Yanuarefa

**Deskripsi:** Katak pohon berukuran kecil sampai sedang, bentuk kepala segitiga dengan bintik berbentuk kerucut di bagian moncong. Tekstur kulit bagian atas tertutup oleh garis kecil memanjang dan menonjol, membesar pada bagian sisinya. Warna tubuh bagian atas abu-abu kehijauan sampai coklat, bagian sisi kepala dan badan keputihan, sedikit kekuningan.

**Habitat:** Hutan sekunder, hutan primer dataran rendah sampai pegunungan.

**Penyebaran Regional:** Sumatera, Kepulauan Mentawai, Kalimantan, Filipina.



Lampiran 12 Deskripsi Jenis Reptil yang Dijumpai di Kawasan TWNC

**Famili Boidae**

***Python reticulatus* Schneider, 1801**

**Nama Inggris:** Reticulated Python

**Nama Indonesia:** Sanca Batik



Foto by: LK Dewi

**Deskripsi:** Jenis ular terpanjang di dunia dengan panjang dapat mencapai lebih dari 10 m. Pupil vertikal, terdapat lubang sensor panas pada labial. Kepala berwarna coklat, terdapat garis hitam di belakang mata sampai dibelakang sisik labial. Dorsal coklat dengan pola garis hitam tidak teratur dengan tepi kuning. Bagian samping terdapat pola segitiga gelap dengan warna putih ditengah. Termasuk jenis ular yang tidak berbisa.

**Habitat:** Umum dijumpai di dekat sungai dan dataran rendah.

**Penyebaran Regional:** Seluruh kawasan Asia Tenggara, Indonesia (Sumatera, Kalimantan, Jawa dan Sulawesi).

**Famili Colubridae**

**SubFamili: Pareinae**

***Aplopeltura boa* Boie, 1828**

**Nama Inggris:** Blunt-headed Tree/Slug Snake

**Nama Indonesia:** Ular Pohon Kepala Tumpul



Foto by: MF Yanuarefa

**Deskripsi:** Tubuh ular ini sangat ramping, sisik vertebralnya lebih besar dari sisik dorsal. Warna tubuhnya ada yang kekuningan, keabu-abuan atau coklat gelap dengan titik-titik lebih gelap. Kepalanya pendek, tumpul dan besar. Bibirnya berwarna putih dan matanya berukuran besar. Sisik pada bibir atas tidak menyentuh mata karena dibatasi oleh sisik sub-okular. Termasuk jenis ular yang tidak berbisa.

**Habitat:** Ular yang makanan utamanya adalah siput, keong dan kadal ini hidup secara arboreal di pohon.

**Penyebaran Regional:** Myanmar, Brunei, Thailand selatan, Malaysia, Indonesia (Nias, Sumatera, Bangka, Kep Natuna, Kalimantan, Jawa) dan Filipina.

Hak Cipta Dilindungi Undang-Undang  
 1. Dilarang mengutip sebagian atau seluruh karya tulis ini tanpa mencantumkan dan menyebutkan sumber:  
 a. Pengutipan hanya untuk kepentingan pendidikan, penelitian, penulisan karya ilmiah, penyusunan laporan, penulisan kritik atau tinjauan suatu masalah.  
 b. Pengutipan tidak merugikan kepentingan yang wajar IPB.  
 2. Dilarang mengumumkan dan memperbanyak sebagian atau seluruh karya tulis ini dalam bentuk apapun tanpa izin IPB.

**SubFamili: Colubrinae**

***Elaphe flavolineata* Schlegel, 1837**

**Nama Inggris:** Common Malayan Racer, Black Copper Rat Snake

**Nama Indonesia:** Ular Racer Berbelang Kuning/ Ular Babi



Foto by: MF Yanuarefa

**Deskripsi:** Ular ini memiliki pola dibadannya yaitu tidak adanya garis hitam memanjang pada bagian *dorsal*-nya, akan tetapi terdapatnya bercak-bercak putih dibagian depan tubuhnya. Selain itu pada bagian kepala ular ini tidak memiliki garis hitam yang menyilang akan tetapi warna putih dibagian atas lehernya. Termasuk jenis ular tidak berbisa.

**Habitat:** Hutan hujan dataran rendah, hutan Montana, dan tanah pertanian dari ketinggian sampai 1500 mdpl

**Penyebaran Regional:** Indonesia (Bangka, Belitung, Jawa, Kalimantan, Mentawai Archipelago, Nias, Riau Archipelago, Simeuleue, Sumatra, We); Brunei Darussalam; Malaysia (Malaysia, Pulau Tioman, Myanmar.

***Gonyosoma oxycepalum* Boie, 1827**

**Nama Inggris:** Red-tailed Racer

**Nama Indonesia:** Ular Bangka Hijau, Ular Racer Berekor Merah



Foto by: MF Yanuarefa

**Deskripsi:** Jenis ular berukuran relatif besar dengan panjang dapat mencapai lebih dari 2 m. Dorsal 23-25 baris halus atau sedikit berlunas. Ventral membentuk sudut pada tepi luar sisik.. Kepala hijau kekuningan, dorsal hijau terang, ventral kuning terang, dan ekor abu-abu. Termasuk jenis ular tidak berbisa.

**Habitat:** Daerah peralihan/ekoton (*edge*), tegakan sekunder dan kebun pada dataran rendah

**Penyebaran Regional:** India, Myanmar, Laos, Kamboja, Vietnam, Thailand, Malaysia, Singapura, Filipina, Indonesia (Nias, Mentawai, Sumatera, Bangka, Belitung, Riau, Natuna, Karimata, Bali, Lombok, Sulawesi, Kalimantan, Jawa).

Hak Cipta Dilindungi Undang-Undang  
 1. Dilarang mengutip sebagian atau seluruh karya tulis ini tanpa mencantumkan dan menyebutkan sumber:  
 a. Pengutipan hanya untuk kepentingan pendidikan, penelitian, penulisan karya ilmiah, penyusunan laporan, penulisan kritik atau tinjauan suatu masalah.  
 b. Pengutipan tidak merugikan kepentingan yang wajar IPB.  
 2. Dilarang mengurniakan dan memperbanyak sebagian atau seluruh karya tulis ini dalam bentuk apapun tanpa izin IPB.

***Dendrelaphis caudolineatus* Gray, 1834**

**Nama Inggris:** Striped Bronze-back

**Nama Indonesia:** Ular Tampar



Foto by: MF Yanuarefa

**Deskripsi:** Jenis ular berukuran sedang dengan panjang mencapai 1,5m. Dorsal 13 baris halus, berkurang menjadi 11 sebelum anal. Ventral dan subcaudal berlunas pada tepi luar sisik. Dorsal cokelat tua, terdapat garis memanjang hingga ujung caudal. Ventral hijau terang. Termasuk jenis ular tidak berbisa.

**Habitat:** Hutan primer, hutan sekunder, kebun, serta pemukiman.

**Penyebaran Regional:** Myanmar, Thailand, Malaysia, Singapura, Brunei,

Filipina, Indonesia (Nias, Mentawai, Sumatera, Riau, Natuna, Bangka, Belitung, Kalimantan, Jawa, Kangean).

***Dendrelaphis pictus* Gmelin, 1789**

**Nama Inggris:** Paited Bronze-back

**Nama Indonesia:** Ular Tali



Foto by: MF Yanuarefa

**Deskripsi:** Jenis ular berukuran sedang dengan panjang mencapai 1,5m. Dorsal 15 baris halus, berkurang menjadi 11 sebelum anal. Ventral dan subcaudal berlunas pada tepi luar sisik.. Supralabial 8 baris dengan sisik ke4-6 menyentuh mata. Dorsal berwarna cokelat tua. Pada bagian samping terdapat garis memanjang hingga anal. Ventral hijau terang. Termasuk jenis ular tidak berbisa.

**Habitat:** Hutan primer, hutan sekunder,

kebun, serta pemukiman.

**Penyebaran Regional:** India, Nepal, China, Bangladesh, Myanmar, Laos, Kamboja, Vietnam, Thailand, Malaysia, Singapura, Brunei, Filipina, Indonesia (Mentawai, Sumatera, Bangka, Belitung, Riau, Natuna, Nusa Penida, Bali, Lombok, Sulawesi, Kalimantan, Jawa, Buton, Sangehe, Halmahera, Ternate).

***Lycodon subcinctus* Reinwardt, 1827**

**Nama Inggris:** White Banded Wolf Snake

**Nama Indonesia:** Ular Cecak Belang



**Deskripsi:** Ular ini mengalami perubahan pewarnaan dan corak tubuh berdasarkan usia. Anakan memiliki 20 belang berwarna putih, semakin bertambah usia semakin berkurang. Pada saat dewasa berwarna coklat tua atau hitam dan terdapat warna putih putus-putus pada leher. Sisik analnya terbagi dua, sisik bibir atas berjumlah 8 dan sisik ke-3,4,5 menyentuh mata; panjang tubuh bisa mencapai 118 cm. Termasuk jenis ular

tidak berbisa.

**Habitat:** Ular ini bersifat nokturnal dan hidup secara terrestrial pada areal hutan sampai ketinggian 1.770 mdpl.

**Penyebaran Regional:** China, Laos, Thailand, Malaysia, Indonesia (Sumatera, Jawa, Lombok, Nias, Mentawai)

***Boiga dendrophila* Boie, 1827**

**Nama Inggris:** Yellow-ringed Cat Snake, Mangrove Snake

**Nama Indonesia:** Ular Cincin Mas, Ular Mangrove



**Deskripsi:** Kepala lebih lebar dibandingkan lehernya dengan moncong relatif pendek dan mata yang besar, tubuh agak memipih dengan garis vertebral pada punggungnya. Tubuh berwarna hitam mengkilat dengan cincin sempit berwarna kuning berselingan. Kepala berwarna hitam pada bagian bawahnya dan bagian atas samping. Bibir atas berwarna kuning dengan garis sempit berwarna hitam. Termasuk jenis ular tidak berbisa.

**Habitat:** Ular ini biasa ditemukan di hutan mangrove karena sesuai dengan namanya, namun dapat juga ditemukan di hutan primer dan area pertanian

**Penyebaran Regional:** Jawa, Malaysia, Sumatra, Selat sunda, Sulawesi, Philipina dan Kalimantan.

***Psammodynastes pulverulentus* Boie, 1827**

**Nama Inggris:** Common Mock Viper

**Nama Indonesia:** Ular Viper Tiruan



Foto by: MF Yanuarefa

**Deskripsi:** Kepala jelas dan berbentuk segitiga, tetapi tidak berbahaya; mata besar dan pupil vertikal. Secara umum tubuhnya bulat dan sisiknya halus. Warna punggungnya cokelat dan kemerahan; perutnya berwarna cokelat terang atau merah muda; corak pada tubuhnya bervariasi; sisik anal tidak terbagi, sisik ekor berpasangan, sisik pada bibir atas berjumlah 8 (sisik ke- 3,4,5) menyentuh mata, panjang tubuhnya bisa mencapai

600 mm.

**Habitat:** Hutan dataran rendah hingga hutan pegunungan sampai ketinggian 1500 mdpl.

**Penyebaran Regional:** China, Asia Selatan, Asia Tenggara, Indonesia (Sumatera, Kep Mentawai, Kep Riau, Kalimantan, Jawa, Bali, Lombok, Sumbawa, Komodo, Sulawesi, Kep Togeang, Alor, Lomben).

***Psammodynastes pictus* Günther, 1858**

**Nama Inggris:** Painted Mock Viper

**Nama Indonesia:** Ular Viper Tiruan



Foto by: MF Yanuarefa

**Deskripsi:** Jenis ular kecil dengan bentuk kepala menyerupai ular viper. Panjang mencapai 65 cm. Infralabial pertama menyatu dengan sisik tengah dagu. Supralabial 8 baris dengan sisik ke 3-5 menyentuh mata. Dorsal cokelat atau abu-abu dengan corak gelap tidak beraturan. Terdapat corak garis cokelat atau hitam dari moncong hingga leher. Ventral cokelat atau abu-abu dengan bintik hitam dan putih. Termasuk jenis ular tidak

berbisa.

**Habitat:** umum dijumpai pada dataran rendah hingga ketinggian 600 mdpl di sepanjang tepi sungai dengan posisi menggantung pada ranting kecil diatas permukaan air

**Penyebaran Regional:** Malaysia, Singapura, Brunei, Indonesia (Simeulue, Sumatera, Bangka, Belitung, Riau, Kalimantan, Jawa).



### *Ahaetulla prasina* Boie, 1827

**Nama Inggris:** Oriental Whip Snake

**Nama Indonesia:** Ular Pucuk



Foto by: MF Yanuarefa

**Deskripsi:** Jenis ular yang panjang dan ramping dengan ukuran mencapai 2m. Pupil mata horizontal, panjang moncong dua kali diameter mata. Dorsal 15 baris halus, berkurang menjadi 13 baris sebelum anal. Supralabial 8-9 baris dengan sisik ke 4-6 menyentuh mata. Dorsal berwarna hijau dan ventral hijau terang. Termasuk jenis ular tidak berbisa.

**Habitat:** Hutan primer, hutan sekunder, kebun, pemukiman pada dataran rendah

hingga ketinggian 1200 mdpl.

**Penyebaran Regional:** Bhutan, India, China, Bangladesh, Myanmar, Laos, Kamboja, Vietnam, Thailand, Malaysia, Singapura, Brunei, Filipina, Indonesia (We, Nias, Simeulue, Mentawai, Riau, Sumatera, Bangka, Belitung, Sebuku, Natuna, Kalimantan, Panaitan, Jawa, Bali, Karimun Jawa, Bawean, Kangean, Sumbawa, Sulawesi, Buton, Sangihe, Ternate).

### *Dryophiops rubescens* Gray in Gray & Hardwicke, 1834

**Nama Inggris:** Kell-bellied Whip Snake

**Nama Indonesia:** Ular Daun



Foto by: MF Yanuarefa

**Deskripsi :** Jenis ular yang ramping dengan panjang mencapai 1m. dorsal 15 baris halus. Ventral berlunas pada tepi luar sisik. Supra labial 9 baris dengan sisik ke 4-6 menyentuh mata. Dorsal abu-abu kemerahan dengan corak bintik gelap. Labial putih dengan sedikit bintik gelap. Ventral coklat kehijauan. Termasuk jenis ular tidak berbisa.

**Habitat :** Hutan primer, hutan sekunder, dan kebun pada dataran rendah.

**Penyebaran Regional:** Thailand, Malaysia, Singapura, Filipina, Indonesia (Mentawai, Sumatera, Natuna, Kalimantan, Jawa).

Hak Cipta Dilindungi Undang-Undang

© Hak cipta milik IPB (Institut Pertanian Bogor)

Bogor Agricultural University

1. Dilarang mengutip sebagian atau seluruh karya tulis ini tanpa mencantumkan dan menyebutkan sumber:
  - a. Pengutipan hanya untuk kepentingan pendidikan, penelitian, penulisan karya ilmiah, penyusunan laporan, penulisan kritik atau tinjauan suatu masalah.
  - b. Pengutipan tidak merugikan kepentingan yang wajar IPB.
2. Dilarang memurnikan dan memperbanyak sebagian atau seluruh karya tulis ini dalam bentuk apapun tanpa izin IPB.



### *Chrysopelea paradisi* Boie, 1827

**Nama Inggris:** Paradise Tree Snake

**Nama Indonesia:** Ular Pohon Paradise



Foto by: MF Yanuarefa

**Deskripsi:** Mata besar, berdiameter sama dengan jarak mata dan nostril. Dorsal 17 baris halus, berkurang menjadi 13 sebelum anal. Ventral dan subcaudal berlunas pada tepi luar sisik. Supralabial 8-9 dengan sisik ke 5-6 menyentuh mata. Dorsal berwarna hitam dengan bintik hijau terang di tengah setiap sisik dan terdapat corak garis merah atau merah muda di atas kepala. Ventral hijau terang. Termasuk jenis ular berbisa menengah,

namun tidak berbahaya bagi manusia.

**Habitat :** hutan primer, hutan sekunder, dan kebun pada dataran rendah hingga ketinggian 1500 mdpl.

**Penyebaran Regional:** India, Myanmar, Thailand, Malaysia, Singapura, Brunei, Filipina, Indonesia (We, Nias, Mentawai, Sumatera, Riau, Natuna, Bangka, Belitung, Kalimantan, Jawa, Bali).

**SubFamili:** Natricinae

### *Natrix trianguligera* Boie, 1827

**Nama Inggris:** Triangle Kellblack

**Nama Indonesia:** Ular Segitiga Merah



Foto by: MF Yanuarefa

**Deskripsi:** jenis ular berukuran relatif besar dengan panjang dapat mencapai lebih dari 1m. Dorsal 19 baris berlunas, berkurang menjadi 17 baris sebelum anal. Supralabial 9 baris dengan sisik ke 4-6 menyentuh mata. Dorsal gelap, pada bagian samping tubuh terdapat corak segitiga merah. ventral kuning keputihan. Termasuk jenis ular tidak berbisa.

**Habitat:** Hutan primer, hutan sekunder, rawa, daerah perairan sepanjang sungai pada dataran rendah hingga ketinggian

1350 mdpl.

**Penyebaran Regional:** India, Myanmar, Laos, Kamboja, Vietnam, Thailand, Malaysia, Singapura, Brunei, Indonesia (Nias, Mentawai, Sumatera, Bangka, Belitung, Riau, Kalimantan, Jawa, Bali, Sulawesi, Buton, Sangihe).

Hak Cipta Dilindungi Undang-Undang

© Hak cipta milik IPB (Institut Pertanian Bogor)

Bogor Agricultural University

1. Dilarang mengutip sebagian atau seluruh karya tulis ini tanpa mencantumkan dan menyebutkan sumber:
  - a. Pengutipan hanya untuk kepentingan pendidikan, penelitian, penulisan karya ilmiah, penyusunan laporan, penulisan kritik atau tinjauan suatu masalah.
  - b. Pengutipan tidak merugikan kepentingan yang wajar IPB.
2. Dilarang mengumunkan dan memperbanyak sebagian atau seluruh karya tulis ini dalam bentuk apapun tanpa izin IPB.

**Macropisthodon rhodomelas Boie, 1827**

**Nama Inggris:** Blue-necked Kellblack

**Nama Indonesia:** Ular Picung Leher Biru



Foto by: MF Yanuarefa

**Deskripsi:** Ular berukuran kecil sampai sedang. Cokelat atau merah dengan dengan garis vertebral hitam pada tubuh bagian atas. Leher samping berwarna biru muda. Perut berwarna pink atau kuning dengan sedikit bercak hitam. Ketika dalam keadaan terganggu maka lehernya dapat memipih dan membesar seperti ular kobra.

**Habitat:** Umum dijumpai di dataran rendah baik di hutan maupun perkebunan

**Penyebaran Regional:** Thailand Selatan,

Malaysia, Singapura dan Indonesia

**Sub Famili: Homalopsinae**

**Cerberus rynchops Schneider, 1799**

**Nama Inggris:** Dog-faced Water Snake

**Nama Indonesia:** Ular Tambak



Foto by: MF Yanuarefa

**Deskripsi:** Ular berukuran sedang dengan mata kecil yang terletak diatas kepalanya. Kepalanya lebih besar dari lehernya. Lubang hidung berkatup (valvular), terletak di bagian atas permukaan moncongnya. Berwarna abu-abu muda seperti batu tulis, dengan corengan berwarna gelap memanjang dari lubang hidung lewat mata ke samping lehernya, dan terkadang ada garis melintang tak seragam yang berwarna lebih tua. Perut

berwarna kuning atau agak jingga dengan bercak berbentuk sama yang berwarna cokelat tua atau hitam.

**Habitat:** Hutan-hutan bakau di muara, dan di air tawar atau laut yang menggenang atau mengalir perlahan di dekat pantai

**Penyebaran Regional:** Seluruh India, Asia Tenggara, Indonesia, New Guinea, Australia Utara





## Famili Hydrophiidae

### *Lapemis curtus* Shaw, 1802

**Nama Inggris:** Short Sea Snake

**Nama Indonesia:** Ular Laut Pendek



Foto by: LK Dewi

**Deskripsi:** Ular laut bertubuh pendek. Kepalanya pendek dan lebar, tubuhnya lebar, tebal badannya lebih dari lebarnya. Bagian atas kepala berwarna cokelat. Bagian bawah tubuh dan perutnya berwarna cokelat muda, dengan gelang-gelang berwarna gelap di bagian atas, terlebar dibagian tulang belakang dan menyempit di bagian perut. Ujung ekor tidak berloreng

**Habitat:** Berbagai perairan pesisir

**Penyebaran Regional:** Perairan pesisir Teluk Persia, India, sebelah utara Asia

Tenggara sampai Taiwan, Filipina, Indonesia, New Guinea dan Australia bagian utara.

## Famili Varanidae

### *Varanus salvator* Laurenti, 1878

**Nama Inggris:** Malayan Water Monitor

**Nama Indonesia:** Biawak Air Asia



Foto by: MF Yanuarefa

**Deskripsi:** Bentuknya seperti kadal biasa tetapi mempunyai ukuran yang besar dan struktur badan yang kuat. Bagian atas kepala ditutupi sisik yang relative besar di banding tubuh lainnya. Ekor berbentuk silindris atau agak rata dan memipih pada bagian ujungnya. Pada biawak muda warna tubuhnya terlihat lebih cerah dan terdapat warna kuning berbentuk garis atau bercak pada tubuhnya terlihat jelas, dan semakin memudar dengan bertambahnya usia.

**Habitat:** Tempat-tempat yang dekat dengan sumber air seperti sepanjang sungai, rawa-rawa dan mangrove.

**Penyebaran Regional:** Sri Lanka, India, China Selatan, Hongkong, Philipina, Myanmar, Laos, Kamboja, Vietnam, Thailand, Malaysia dan Indonesia.

Hak Cipta Dilindungi Undang-Undang

© Hak cipta milik IPB (Institut Pertanian Bogor)

Bogor Agricultural University

1. Dilarang mengutip sebagian atau seluruh karya tulis ini tanpa mencantumkan dan menyebutkan sumber:
  - a. Pengutipan hanya untuk kepentingan pendidikan, penelitian, penulisan karya ilmiah, penyusunan laporan, penulisan kritik atau tinjauan suatu masalah.
  - b. Pengutipan tidak merugikan kepentingan yang wajar IPB.
2. Dilarang mengumunkan dan memperbanyak sebagian atau seluruh karya tulis ini dalam bentuk apapun tanpa izin IPB.

***Varanus rudicolis* Gray, 1845****Nama Inggris:** Rough Neck Monitor**Nama Indonesia:** Biawak Leher Kasar

Foto by: TWNC

**Deskripsi:** Bentuknya seperti kadal biasa tetapi mempunyai ukuran yang besar dan struktur badan yang kuat. Sisik kepala tidak terlalu besar. Sisik badan berukuran kecil dan berlunas. Sedangkan sisik pada leher besar. Tubuh berwarna kehitaman pada bagian atas. Leher agak kekuningan. Terdapat 3 garis memanjang di sepanjang tubuhnya. Bagian bawah berbatik dengan hitam.

**Habitat:** Ditemukan di hutan pada

pepohonan

**Penyebaran Regional:** Sumatera, Kalimantan, Senemanjung Malaya, Filipina

**Famili Lacertidae*****Takydromus sexlineatus* Daudin, 1802****Nama Inggris:** Asian Grass Lizard atau Six-striped, Long-tailed Lizard**Nama Indonesia:** Kadal Ekor Panjang

Foto by: MF Yanuarefa

**Deskripsi:** Kadal jenis ini memiliki ukuran kecil, tubuhnya ramping. Ekornya bulat dan sangat panjang mencapai 6 kali panjang tubuhnya. Sisik ventral dan pada ekor besar dan meruncing. Kepala meruncing, rostral berbentuk lima sisi; sisik loreal ada dua, tubuh memanjang dan berwarna coklat kehijauan, diselingi dua buah garis berwarna hijau terang dilapisi garis hitam, kemudian bagian tengah ke bagian bawah tubuhnya berwarna hijau

muda terang.

**Habitat:** Jenis ini menyukai area yang berumput, semak belukar, rumpun bambu karena pewarnaan tubuhnya bisa berkamuflase di substratnya tersebut. Kadal ini merupakan satwa diurnal yang bisa hidup hingga ketinggian 1.500 mdpl, banyak ditemukan di areal pertanian.

**Penyebaran Regional:** Asia Tenggara, Indonesia (Sumatera, Kalimantan dan Jawa).

Hak Cipta Dilindungi Undang-Undang

© Hak cipta milik IPB (Institut Pertanian Bogor)

Bogor Agricultural University

1. Dilarang mengutip sebagian atau seluruh karya tulis ini tanpa mencantumkan dan menyebutkan sumber:
  - a. Pengutipan hanya untuk kepentingan pendidikan, penelitian, penulisan karya ilmiah, penyusunan laporan, penulisan kritik atau tinjauan suatu masalah.
  - b. Pengutipan tidak merugikan kepentingan yang wajar IPB.
2. Dilarang memurnikan dan memperbanyak sebagian atau seluruh karya tulis ini dalam bentuk apapun tanpa izin IPB.

## Famili Scincidae

### *Eutropis multifasciata* Kuhl, 1820

**Nama Inggris:** Many-lined Sun Skink

**Nama Indonesia:** Kadal Kebun



Foto by: MF Yanuarefa

**Deskripsi:** Kadal ini bisa mencapai ukuran besar dan cukup berat; biasanya terdapat 5 atau 7 garis kehitaman pada punggungnya yang berwarna perunggu; terkadang ditemui individu yang berwarna oranye pada sisi kirikanan tubuhnya; panjang ekornya kurang dari dua kali panjang tubuhnya; moncong pendek; *tympanum* (telinga) bulat dan cukup besar; terdapat sepasang sisik nukal

**Habitat:** Kadal ini mudah ditemukan pada pagi hari ketika sedang berjemur di bebatuan atau batang pohon untuk menyerap sinar matahari, terutama dekat pinggiran sungai, di lantai hutan dan mampu beradaptasi dengan pemukiman manusia.

**Penyebaran Regional:** Jenis ini umum dan mudah ditemui karena memiliki penyebaran yang luas dari wilayah Asia Selatan, Asia Tenggara sampai Papua New Guinea.

## Famili Geckonidae

### *Hemidactylus frenatus* Schlegel, 1836

**Nama Inggris:** Common House Gecko

**Nama Indonesia:** Cicak Kayu



Foto by: MF Yanuarefa

**Deskripsi:** Ciri utama yaitu terdapat alur-alur duri pada setiap sisi ekornya; moncong lebih panjang daripada jarak mata dengan telinga. Dahi cekung dan telinga bulat sangat kecil. Kepala tersusun dari sisik granular yang kecil, sisik paling besar pada moncong. Nostril dibatasi oleh rostral. Sisik pada bibir atas berjumlah 10-12 dan bibir bawah berjumlah 8-10. Ekor bulat dan tersusun oleh sisik-sisik yang sangat kecil. Jari yang paling dalam

panjangnya kurang dari setengah panjang jari kedua. Pewarnaan umum coklat dengan beragam kepekatan dan alur/corak berwarna kehitaman yang seragam. Mata lebar dan pupil vertikal.

**Habitat:** Cicak ini merupakan satwa nokturnal tapi terkadang sore juga sudah kelihatan dan kedengaran suara khasnya. Jenis ini makanan utamanya adalah serangga kecil, sehingga sering menunggu mangsanya tersebut di dinding dekat lampu.

**Penyebaran Regional:** Indo-China, Peninsular Malaysia, Sumatra.

***Cyrtodactylus cf fumosus***

**Nama Inggris:** Jawa River Gecko

**Nama Indonesia:** Cicak Hutan



Foto by: MF Yanuarefa

**Deskripsi:** Warna abu-abu, cokelat abu abu atau cokelat kemerahan dengan titik-titik hitam yang membentuk garis tak beraturan pada bagian atas tubuhnya, terdapat coretan gelap mulai dari mata sampai ke bahu. Ekor bulat, meruncing, tertutupi oleh sisik-sisik kecil yang rata dan membesar dipermukaan bagian bawah. Memiliki jari-jari yang tidak bersalapat seperti jenis-jenis cicak yang lainnya.

**Habitat:** Ditemukan pada hutan dataran rendah

**Penyebaran Regional:** Sumatera

***Gekko smithi* Gray, 1842**

**Nama Inggris :** Smith`s Green-eyed Gecko

**Nama Indonesia:** Tokek Mata Hijau



Foto by: A UI-Hasanah

**Deskripsi :** Berbeda dengan tokek lain dalam suku *Geckonidae*, tokek ini memiliki mata yang berwarna hijau; Tubuhnya berwarna cokelat keabu-abuan dan mampu mencapai ukuran besar dan panjang tubuhnya bisa mencapai 16 cm, sedangkan panjang totalnya bisa 30 cm. Terdapat alur bintik-bintik berwarna putih pada punggung hingga ekor; suara yang dikeluarkan sangat berbeda dengan

tokek lain yaitu ‘ket ket...ket ket ket...’ Empat jari terluar memiliki cakar yang kuat, sedangkan jari terdalam tidak bercakar.

**Habitat :** Merupakan jenis satwa nokturnal dan arboreal, namun sering dijumpai pada dinding-dinding dan atap bangunan.

**Penyebaran Regional:** Indonesia, Thailand, Malaysia, Singapura

Hak Cipta Dilindungi Undang-Undang  
 1. Dilarang mengutip sebagian atau seluruh karya tulis ini tanpa mencantumkan dan menyebutkan sumber:  
 a. Pengutipan hanya untuk kepentingan pendidikan, penelitian, penulisan karya ilmiah, penyusunan laporan, penulisan kritik atau tinjauan suatu masalah.  
 b. Pengutipan tidak merugikan kepentingan yang wajar IPB.  
 2. Dilarang mengumumkannya dan memperbanyak sebagian atau seluruh karya tulis ini dalam bentuk apapun tanpa izin IPB.

**Famili Agamidae**

***Draco volans* Linnaeus, 1758**

**Nama Inggris:** Common Flying Dragon

**Nama Indonesia:** Cicak terbang



Foto by: MF Yanuarefa

**Deskripsi:** Kadal yang berukuran agak kecil, panjang total hingga 200 mm. Sayap (*Patagium*) berupa perpanjangan enam pasang tulang rusuk yang diliputi kulit. Sisi atas *patagium* dengan warna kuning hingga jingga, berbercak hitam. Sisi bawah abu-abu kekuningan, dengan total-total hitam. Kepala berbingkul-bingkul, bersegi-segi dan mengerut dengan kantung dagu berwarna kuning (jantan) atau biru cerah (betina), dan sepasang sibir kulit di kiri kanan leher.

**Habitat:** Jenis ini tidak terlalu sering dijumpai di dalam hutan-hutan hujan, tetapi sering dijumpai disekitar lahan pertanian atau didekat pemukiman.

**Penyebaran Regional:** Thailand dan Semenanjung Malaya di barat; Kepulauan Filipina di utara; Sumatra, Mentawai, Riau, Natuna, Borneo, Jawa, Nusa Tenggara, Sulawesi, hingga Maluku di timur.

***Draco melanopogon* Boulenger, 1887**

**Nama Inggris:** Black-barbed Flying Dragon

**Nama Indonesia:** Cicak Terbang



Foto by: MF Yanuarefa

**Deskripsi:** Kadal terbang ini merupakan salah satu kadal terkecil; memiliki kepala yang kecil, *tympanum* (telinga) terlihat jelas; jantan mudah dapat dikenali dengan adanya kantung panjang berwarna kuning pada tenggorokannya; patagium berwarna hitam dengan alur bintik-bintik kuning. Sisik perut halus, meruncing dan seragam; panjang ekor sekitar 1,75 kali panjang kepala hingga tubuhnya. Panjang tubuhnya mencapai 85 mm dan panjang

ekor 240 mm.

**Habitat:** Jenis ini sering terlihat pada batang dan kanopi pohon. Kadal ini adalah satwa arboreal dan lebih memilih hutan dataran rendah dan sedang sampai ketinggian 800 mdpl.

**Penyebaran Regional:** Thailand selatan, Malaysia, Singapura, Indonesia (Sumatera, Kep Natuna, Kalimantan)

Hak Cipta Dilindungi Undang-Undang  
 1. Dilarang mengutip sebagian atau seluruh karya tulis ini tanpa mencantumkan dan menyebutkan sumber:  
 a. Pengutipan hanya untuk kepentingan pendidikan, penelitian, penulisan karya ilmiah, penyusunan laporan, penulisan kritik atau tinjauan suatu masalah.  
 b. Pengutipan tidak merugikan kepentingan yang wajar IPB.  
 2. Dilarang mengumumkannya dan memperbanyak sebagian atau seluruh karya tulis ini dalam bentuk apapun tanpa izin IPB.



### ***Gonocephalus chamaeleontinus* Laurenti, 1768**

**Nama Inggris:** Chameleon Anglehead Lizard

**Nama Indonesia:** Bunglon Tanduk



Foto by: MF Yanuarefa

**Deskripsi:** Sama dengan jenis bunglon lainnya, baik jantan atau betina pada jenis ini bisa berubah warna menjadi hijau, cokelat, kemerahan dan hitam, tapi ukuran tubuh betina lebih kecil; Sisik penyusun perutnya halus dan lebih besar daripada sisik punggung; *tympanum* (telinga) jelas, Tubuhnya cukup keras dan kaku; ekor lebih keras, kaku dan warnanya terdiri dari warna terang dan gelap. Setelah dewasa, terlihat jelas duri pada nukal menyambung dengan dorsal dan lebih tinggi daripada

dorsal; Kaki panjang dan ramping; jari keempat lebih panjang daripada jari ke-tiga  
**Habitat:** Bunglon ini merupakan satwa diurnal dan arboreal pada hutan hujan yang masih alami; lebih menyukai batang pohon yang tidak terlalu besar disekitar aliran sungai.

**Penyebaran Regional:** Malaysia, Indonesia (Sumatera, Kep Mentawai, Kep Natuna, Jawa).

### **Famili Crocodylidae**

### ***Crocodylus porosus* Schneider, 1801**

**Nama Inggris:** Estuarine Crocodile, Salt Water Crocodile

**Nama Indonesia:** Buaya Muara



Foto by: TWNC

**Deskripsi:** Merupakan jenis buaya terbesar di dunia yang panjangnya dapat mencapai 10 meter. Warna tubuh bagian atas abu-abu kekuningan seperti warna buah zaitun dan kuning pada tubuh bagian bawah. Jari-jari kaki berselaput. Terdapat sedikit bercak-bercak hitam pada kepalanya dan bercak semakin banyak saat mencapai tubuh dan ekornya.

**Habitat:** Umum dijumpai di sungai besar di dataran rendah, kadang-kadang

juga dijumpai di laut

**Penyebaran Regional:** Sumatera, Jawa, Kalimantan, Sulawesi, Kepulauan Ambon, New Guinea, Australia Utara, Kepulauan Salomon, Filipina, Semenanjung Malaya, Singapura, India, Myanmar, Siam, dan China.

Hak Cipta Dilindungi Undang-Undang

© Hak cipta milik IPB (Institut Pertanian Bogor)

Bogor Agricultural University

1. Dilarang mengutip sebagian atau seluruh karya tulis ini tanpa mencantumkan dan menyebutkan sumber:
  - a. Pengutipan hanya untuk kepentingan pendidikan, penelitian, penulisan karya ilmiah, penyusunan laporan, penulisan kritik atau tinjauan suatu masalah.
  - b. Pengutipan tidak merugikan kepentingan yang wajar IPB.
2. Dilarang memurnikan dan memperbanyak sebagian atau seluruh karya tulis ini dalam bentuk apapun tanpa izin IPB.

**Famili Geomydidae**

***Cuora amboinensis* Daudin, 1801**

**Nama Inggris:** Asian Box Terrapin, Southeast Asian Box Turtle

**Nama Indonesia:** Kura-Kura Batu



**Deskripsi:** Kura-kura ini mempunyai perisai perut yang dapat ditutup sepenuhnya. Ada garis kuning dikepalanya yang melingkar mengikuti tepi bagian atas kepala. Pada bagian pipi dan bibir juga terdapat garis kuning. Perisai perut umumnya berwarna putih kotor atau krem dengan bercak-bercak hitamberukuran besar pada setiap kepingnya. Pada kaki depan juga terdapat sebuah garis kuning memanjang.

**Habitat:** Sungai besar maupun kecil, dengan arus lambat sampai sedang dan juga sering dijumpai di sawah

**Penyebaran Regional:** Seluruh Indonesia barat, Sulawesi, Maluku, Sumbawa, Timor, Philipina

***Cyclemys oldhamii* Gray, 1831**

**Nama Inggris:** Oldham's leaf turtle

**Nama Indonesia:** Kura-kura Garis Hitam



**Deskripsi:** Perisai punggung umumnya berwarna kuning coklat dengan tepi keeping cenderung gelap. Perisai perutnya yang dipenuhi dengan garis-garis hitam tersusun radial dan agak tebal. Lehernya berwarna hitam dengan sejumlah garis berwarna merah yang sempit dan hampir tidak terlihat. Kakinya berwarna hitam, tetapi kulit berwarna kuning muda polos.

**Habitat:** Sungai besar maupun kecil dengan arus lambat sampai sedang

**Penyebaran Regional:** India, Bangladesh, Myanmar, Thailand, Malaysia, Nias, Sumatera, Kalimantan, Jawa dan Bali



## Famili Cheloniidae

### *Chelonia mydas* Linnaeus, 1758

**Nama Inggris:** Green Turtle

**Nama Indonesia:** Penyu Hijau



Foto by: GF Ramadhan

**Deskripsi:** Warna tubuh, lemak dan dagingnya agak kehijau-hijauan. Perisai berbentuk hati dengan tepi rata. Semua sisik kepalanya mempunyai tepi berwarna putih. Kaki depannya dipenuhi dengan sisik yang relative berukuran sama sehingga jari-jarinya tidak terlihat jelas. Anakannya berwarna hitam, sedangkan bagian bawahnya berwarna putih.

**Habitat:** Sering terdapat diantara

terumbu karang pada daerah berlaut lepas

**Penyebaran Regional:** Semua laut tropika dan subtropika

### *Eretmochelys imbricata* Linnaeus, 1766

**Nama Inggris:** Hawksbill Turtle

**Nama Indonesia:** Penyu Sisik



Foto by: TWNC

**Deskripsi:** Penyu sisik mudah dikenal karena keping-keping perisai punggungnya saling menutupi seperti genting, berwarna hijau coklat dan agak transparan. Moncongnya serupa paruh. Rahang atas serupa dengan moncong burung kakatua, agak melengkung ke bawah dan relative tajam. Anakan berwarna hitam, dan bagian bawahnya juga berwarna kehitaman.

**Habitat:** Sering terdapat diantara

terumbu karang pada daerah berlaut lepas, tetapi ditemukan juga pada laut dangkal.

**Penyebaran Regional :** Semua laut tropika dan subtropika





***Lepidochelys olivacea* Eschscholts, 1829**

**Nama Inggris:** The Olive Ridley

**Nama Indonesia:** Penyu Lekang/ Penyu Abu-abu



Foto by: BTNAP

Samudera Atlantik.

**Deskripsi:** Jenis ini berwarna abu-abu gelap sampai hitam kusam, tanpa bercak-bercak. Bagian bawahnya berwarna putih. Anakan berwarna hitam dan bagian bawahnya berwarna cokelat. Kepalanya berukuran agak besar.

**Habitat:** Sering terdapat diantara terumbu karang pada daerah berlaut lepas.

**Penyebaran Regional:** Semua laut tropika dan subtropika, kecuali

Hak Cipta Dilindungi Undang-Undang

1. Dilarang mengutip sebagian atau seluruh karya tulis ini tanpa mencantumkan dan menyebutkan sumber:
  - a. Pengutipan hanya untuk kepentingan pendidikan, penelitian, penulisan karya ilmiah, penyusunan laporan, penulisan kritik atau tinjauan suatu masalah.
  - b. Pengutipan tidak merugikan kepentingan yang wajar IPB.
2. Dilarang mengumunkan dan memperbanyak sebagian atau seluruh karya tulis ini dalam bentuk apapun tanpa izin IPB.