

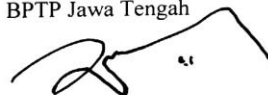
LAMPIRAN

Lampiran 1 Kategori capaian berdasarkan pakar

Kategori Penilaian Capaian Kinerja Anggaran

Aspek penilaian	Kategori capaian kinerja anggaran				
	Sangat kurang	Kurang	Cukup	Baik	Sangat baik
Implementasi	0 - 16,65	16.65 - 19.98	19.98 – 26,64	26.64-29.97	29.97-33.3
Manfaat	0 - 33,85	33.85 - 40.62	40.62-54,16	54.16-60.93	60.93-66.7
Capaian Kinerja	0 - 50	50 - 60	60 - 80	80 - 90	90 - 100

Kab. Semarang, Januari 2020
 Penanggungjawab Monev
 BPTP Jawa Tengah



Dr. R. Heru Praptana, SP
 NIP. 19770724 200312 1 002



Lampiran 2 Basis aturan

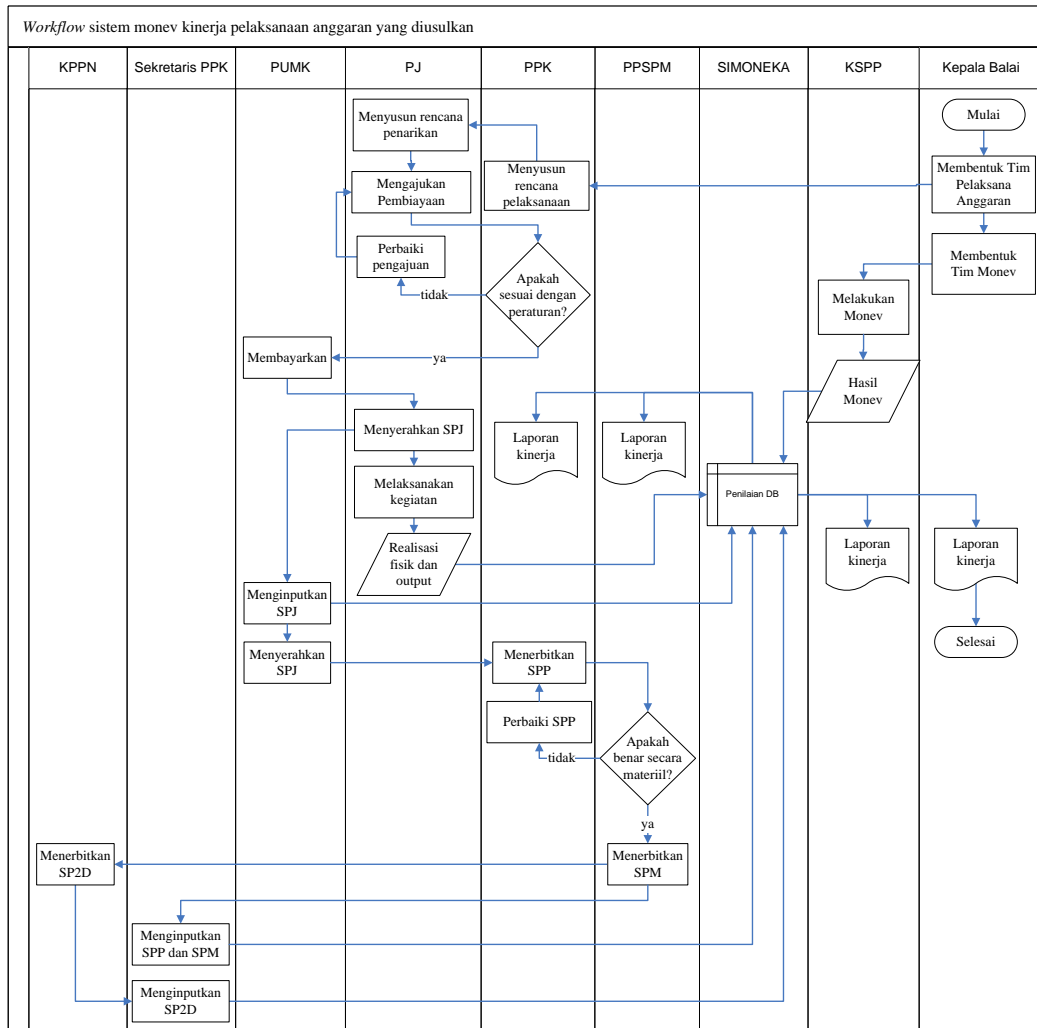
<i>Rule</i>	<i>If</i>	<i>Implementasi</i>	<i>And</i>	<i>Manfaat</i>	<i>Then</i>	<i>Penilaian</i>
R1		Sangat Kurang		Sangat Kurang		Sangat Kurang
R2		Sangat Kurang		Kurang		Kurang
R3		Sangat Kurang		Cukup		Cukup
R4		Sangat Kurang		Baik		Cukup
R5		Sangat Kurang		Sangat Baik		Baik
R6		Kurang		Sangat Kurang		Kurang
R7		Kurang		Kurang		Kurang
R8		Kurang		Cukup		Cukup
R9		Kurang		Baik		Cukup
R10		Kurang		Sangat Baik		Baik
R11		Cukup		Sangat Kurang		Kurang
R12		Cukup		Kurang		Cukup
R13		Cukup		Cukup		Cukup
R14		Cukup		Baik		Baik
R15		Cukup		Sangat Baik		Baik
R16		Baik		Sangat Kurang		Cukup
R17		Baik		Kurang		Cukup
R18		Baik		Cukup		Cukup
R19		Baik		Baik		Baik
R20		Baik		Sangat Baik		Sangat Baik
R21		Sangat Baik		Sangat Kurang		Cukup
R22		Sangat Baik		Kurang		Cukup
R23		Sangat Baik		Cukup		Cukup
R24		Sangat Baik		Baik		Baik
R25		Sangat Baik		Sangat Baik		Sangat Baik

@Hak cipta milik IPB University

Hak Cipta Dilindungi Undang-undang

1. Dilarang mengutip sebagian atau seluruh karya tulis ini tanpa mencantumkan dan menyebutkan sumber :
 - a. Pengutipan hanya untuk kepentingan pendidikan, penelitian, penulisan karya ilmiah, penyusunan laporan, penulisan kritik atau tinjauan suatu masalah
 - b. Pengutipan tidak merugikan kepentingan yang wajar IPBUniversity.
2. Dilarang mengumumkannya dan memperbanyak sebagian atau seluruh karya tulis ini dalam bentuk apapun tanpa izin IPBUniversity.

Lampiran 3 Rancangan alur kerja sistem monev kinerja pelaksanaan anggaran



@Hak cipta milik IPBUniversity

IPBUniversity

Hak Cipta Dilindungi Undang-undang

1. Dilarang mengutip sebagian atau seluruh karya tulis ini tanpa mencantumkan dan menyebutkan sumber :
 - a. Pengutipan hanya untuk kepentingan pendidikan, penelitian, penulisan karya ilmiah, penyusunan laporan, penulisan kritik atau tinjauan suatu masalah
 - b. Pengutipan tidak merugikan kepentingan yang wajar IPBUniversity.
2. Dilarang mengumumkannya dan memperbanyak sebagian atau seluruh karya tulis ini dalam bentuk apapun tanpa izin IPBUniversity.

Lampiran 4 Skenario *use case*

1. *Login*

Item	Keterangan								
<i>Use case name</i>	<i>Login</i>								
<i>Scenario</i>	Admin dan <i>User</i> dapat melihat halaman login dan masuk ke dashboard utama sesuai kewenangan.								
<i>Event trigger</i>	Admin dan <i>User</i> masuk ke <i>dashboard</i> utama.								
<i>Brief description</i>	Admin dan <i>User</i> dapat melihat informasi <i>dashboard</i> utama sesuai kewenangan .								
<i>Actor</i>	Admin, <i>user</i> (Kepala Balai, KSPP, PPK, PPSPM, PJ, Sekretaris PPK, PUM).								
<i>Stakeholder</i>	-								
<i>Preconditions</i>	Admin <i>User</i> masuk ke halaman <i>login</i> dan menginputkan email, <i>password</i> dan pilih tahun.								
<i>Postconditions</i>	Akan masuk ke dashboard utama ketika <i>user</i> memasukkan email dan <i>password</i> dengan benar serta tahun.								
<i>Flow of events</i>	<table border="1"> <thead> <tr> <th>Aktor</th> <th>Sistem</th> </tr> </thead> <tbody> <tr> <td>1. Admin dan <i>user</i> masuk ke sistem</td> <td>1.1 Sistem akan menampilkan halaman <i>login</i></td> </tr> <tr> <td>2. Admin dan <i>user</i> <i>login</i> ke sistem</td> <td>2.1 Sistem akan menampilkan menu <i>login</i></td> </tr> <tr> <td>3. Admin dan <i>user</i> memasukan <i>username, password,</i> dan tahun</td> <td>1.3 Sistem akan menverifikasi email, <i>password</i> dan tahun. Jika benar sistem menampilkan halaman utama berdasarkan level dan tahun yang menampilkan laporan kinerja</td> </tr> </tbody> </table>	Aktor	Sistem	1. Admin dan <i>user</i> masuk ke sistem	1.1 Sistem akan menampilkan halaman <i>login</i>	2. Admin dan <i>user</i> <i>login</i> ke sistem	2.1 Sistem akan menampilkan menu <i>login</i>	3. Admin dan <i>user</i> memasukan <i>username, password,</i> dan tahun	1.3 Sistem akan menverifikasi email, <i>password</i> dan tahun. Jika benar sistem menampilkan halaman utama berdasarkan level dan tahun yang menampilkan laporan kinerja
Aktor	Sistem								
1. Admin dan <i>user</i> masuk ke sistem	1.1 Sistem akan menampilkan halaman <i>login</i>								
2. Admin dan <i>user</i> <i>login</i> ke sistem	2.1 Sistem akan menampilkan menu <i>login</i>								
3. Admin dan <i>user</i> memasukan <i>username, password,</i> dan tahun	1.3 Sistem akan menverifikasi email, <i>password</i> dan tahun. Jika benar sistem menampilkan halaman utama berdasarkan level dan tahun yang menampilkan laporan kinerja								
<i>Exceptions conditions</i>	Sistem hanya mengelola data <i>user</i>								

2. *Melihat laporan kinerja*

Item	Keterangan
<i>Use case name</i>	Melihat laporan kinerja
<i>Scenario</i>	<i>User</i> dapat melihat laporan kinerja
<i>Event trigger</i>	<i>User</i> melihat laporan kinerja
<i>Brief description</i>	<i>User</i> dapat melihat informasi laporan kinerja yang terdiri dari status dan persentase capaian kinerja anggaran, implementasi, manfaat, serapan anggaran, capaian keluaran, konsistensi, efisiensi dan pencapaian hasil.
<i>Actor</i>	Admin, <i>user</i> (KPA, KSPP, PPK, PPSPM, PJ, Sekretaris PPK, PUMK)
<i>Stakeholder</i>	-
<i>Preconditions</i>	<i>User</i> masuk ke sistem
<i>Postconditions</i>	Akan masuk ke halaman utama ketika <i>user</i> berhasil <i>login</i>

@Hak cipta milik IPB University

Hak Cipta Dilindungi Undang-undang
 1. Dilarang mengutip sebagian atau seluruh karya tulis ini tanpa mencantumkan dan menyebutkan sumber :
 a. Pengutipan hanya untuk kepentingan pendidikan, penelitian, penulisan karya ilmiah, penyusunan laporan, penulisan kritik atau tinjauan suatu masalah
 b. Pengutipan tidak merugikan kepentingan yang wajar IPB University.
 2. Dilarang mengumumkan dan memperbanyak sebagian atau seluruh karya tulis ini dalam bentuk apapun tanpa izin IPB University.

Lampiran 4 Skenario *use case* (lanjutan)

Item	Keterangan	
	Aktor	Sistem
	1. User masuk ke halaman utama	1.1 Sistem akan masuk ke halaman utama dan melihat laporan kinerja
<i>Exceptions conditions</i>	-	

3. Mengelola user

Item	Keterangan	
<i>Use case name</i>	Mengelola <i>user</i>	
<i>Scenario</i>	Admin dapat menambah, mengubah, dan menghapus data <i>user</i>	
<i>Event trigger</i>	Admin mengelola data <i>user</i>	
<i>Brief description</i>	Admin dapat melihat informasi halaman <i>user</i>	
<i>Actor</i>	Admin	
<i>Stakeholder</i>	-	
<i>Preconditions</i>	Admin masuk ke sistem kemudian masuk ke menu pengaturan – <i>user</i> memilih aksi yang akan dilakukan (menambah, melihat detail, mengubah, dan menghapus data <i>user</i>)	
<i>Postconditions</i>	Akan terjadi penambahan data <i>user</i> jika aksi yang dipilih tambah <i>user</i> , jika aksi yang dipilih adalah ubah <i>user</i> , maka data <i>user</i> akan berubah sesuai dengan apa yang diedit, jika aksi hapus yang dipilih maka data <i>user</i> akan terhapus.	
<i>Flow of events</i>		
	Aktor	Sistem
	1. Admin masuk ke sistem	1.1 Sistem akan menampilkan halaman <i>login</i>
	2. Admin memasukan email, <i>password</i> dan memilih tahun	1.2 Sistem akan memverifikasi email dan <i>password</i> . Jika benar sistem menampilkan halaman admin
	3. Admin memilih pengaturan - <i>user</i>	1.3 Sistem akan menampilkan data <i>user</i>
	4. Admin memilih aksi tambah <i>user</i>	1.4 Sistem akan menampilkan form tambah data <i>user</i>
	5. Admin memilih aksi detail	1.5 Sistem akan menampilkan form tambah data <i>user</i>
	6. Admin memilih aksi detail	1.6 Sistem akan menampilkan data detail <i>user</i>
	7. Admin memilih aksi edit dan mengedit data	1.7 Sistem akan menampilkan data yang telah diinputkan dan menerima perubahan dari admin



Lampiran 4 Skenario *use case* (lanjutan)

Item	Keterangan	
	Aktor	Sistem
8	Admin memilih aksi hapus, kemudian klik hapus	1.8 Sistem akan menampilkan data <i>user</i> dan peringatan (apakah data akan dihapus?) dengan pilihan ya, atau batal
9	Admin memasukkan kata kunci pencarian	1.9 Sistem akan mencari dan menampilkan data dari kata kunci yang dimasukkan oleh admin
<i>Exceptions conditions</i>	Sistem hanya mengelola data <i>user</i>	

4. Mengelola referensi

Item	Keterangan								
<i>Use case name</i>	Mengelola referensi								
<i>Scenario</i>	Admin dapat menambah, mengubah, mencari, dan menghapus data referensi (tahun anggaran, DIPA, program, kegiatan, output, komponen, subkomponen, dan akun)								
<i>Event trigger</i>	Admin mengelola data referensi								
<i>Brief description</i>	Admin dapat melihat informasi halaman referensi								
<i>Actor</i>	Admin								
<i>Stakeholder</i>	-								
<i>Preconditions</i>	Admin masuk ke sistem kemudian masuk ke menu referensi memilih data referensi dan aksi yang akan dilakukan (menambah, melihat detail, mengubah, mencari, dan menghapus data referensi)								
<i>Postconditions</i>	Akan terjadi penambahan data referensi jika aksi yang dipilih tambah referensi, jika aksi yang dipilih adalah ubah referensi, maka data referensi akan berubah sesuai dengan apa yang diedit, jika aksi hapus yang dipilih maka data referensi akan terhapus, jika memasukkan kata dalam kolom cari maka akan ditampilkan data sesuai kata kunci.								
<i>Flow of events</i>	<table border="1"> <thead> <tr> <th>Aktor</th> <th>Sistem</th> </tr> </thead> <tbody> <tr> <td>1. Admin masuk ke sistem</td> <td>1.1 Sistem akan menampilkan halaman <i>login</i></td> </tr> <tr> <td>2. Admin memasukan email, <i>password</i> dan memilih tahun</td> <td>1.2 Sistem akan menverifikasi email dan <i>password</i>. Jika benar sistem menampilkan halaman admin</td> </tr> <tr> <td>3. Admin memilih referensi</td> <td>1.3 Sistem akan menampilkan data referensi</td> </tr> </tbody> </table>	Aktor	Sistem	1. Admin masuk ke sistem	1.1 Sistem akan menampilkan halaman <i>login</i>	2. Admin memasukan email, <i>password</i> dan memilih tahun	1.2 Sistem akan menverifikasi email dan <i>password</i> . Jika benar sistem menampilkan halaman admin	3. Admin memilih referensi	1.3 Sistem akan menampilkan data referensi
Aktor	Sistem								
1. Admin masuk ke sistem	1.1 Sistem akan menampilkan halaman <i>login</i>								
2. Admin memasukan email, <i>password</i> dan memilih tahun	1.2 Sistem akan menverifikasi email dan <i>password</i> . Jika benar sistem menampilkan halaman admin								
3. Admin memilih referensi	1.3 Sistem akan menampilkan data referensi								

@Hak cipta milik IPB University

Hak Cipta Dilindungi Undang-undang
1. Dilarang mengutip sebagian atau seluruh karya tulis ini tanpa mencantumkan dan menyebutkan sumber :
a. Pengutipan hanya untuk kepentingan pendidikan, penelitian, penulisan karya ilmiah, penyusunan laporan, penulisan kritik atau tinjauan suatu masalah
b. Pengutipan tidak merugikan kepentingan yang wajar IPB University.
2. Dilarang mengumumkan dan memperbanyak sebagian atau seluruh karya tulis ini dalam bentuk apapun tanpa izin IPB University.

Lampiran 4 Skenario *use case* (lanjutan)

Item	Keterangan		
	Aktor		Sistem
3.	Admin	memilih pengaturan notifikasi	1.3 Sistem akan menampilkan data notifikasi
4.	Admin	memilih aksi edit dan mengedit data	1.4 Sistem akan menampilkan data yang telah diinputkan dan menerima perubahan dari admin
<i>Exceptions conditions</i>	Sistem hanya mengelola data notifikasi		

6. Mengubah SPJ

Item	Keterangan																						
<i>Use case name</i>	Mengubah SPJ																						
<i>Scenario</i>	Sekretaris PPK dapat mencari dan mengubah data SPJ																						
<i>Event trigger</i>	Sekretaris PPK mengubah data SPJ																						
<i>Brief description</i>	Sekretaris PPK dapat melihat informasi halaman SPJ																						
<i>Actor</i>	Sekretaris PPK																						
<i>Stakeholder</i>	-																						
<i>Preconditions</i>	Sekretaris PPK masuk ke sistem kemudian masuk ke menu transaksi-SPP/SPM/SP2D memilih data SPJ dan aksi yang akan dilakukan (melihat detail, mengubah, mencari, dan menghapus data SPP)																						
<i>Postconditions</i>	Akan terjadi perubahan data SPJ jika aksi yang dipilih adalah ubah SPJ, maka data SPJ akan berubah sesuai dengan apa yang diedit.																						
<i>Flow of events</i>	<table border="1"> <thead> <tr> <th></th> <th>Aktor</th> <th></th> <th>Sistem</th> </tr> </thead> <tbody> <tr> <td>1.</td> <td>Sekretaris</td> <td>PPK masuk ke sistem</td> <td>1.1 Sistem akan menampilkan halaman <i>login</i></td> </tr> <tr> <td>2.</td> <td>Sekretaris</td> <td>PPK memasukan email, <i>password</i> dan memilih tahun</td> <td>1.2 Sistem akan menverifikasi email dan <i>password</i>. Jika benar sistem menampilkan halaman Sekretaris PPK</td> </tr> <tr> <td>3.</td> <td>Sekretaris</td> <td>PPK memilih transaksi-SPP/SPM/SP2D</td> <td>1.3 Sistem akan menampilkan data SPJ</td> </tr> <tr> <td>4.</td> <td>Sekretaris</td> <td>PPK memilih aksi ubah SPJ</td> <td>1.4 Sistem akan menampilkan data SPJ dan menerima perubahan dari Sekretaris PPK</td> </tr> </tbody> </table>				Aktor		Sistem	1.	Sekretaris	PPK masuk ke sistem	1.1 Sistem akan menampilkan halaman <i>login</i>	2.	Sekretaris	PPK memasukan email, <i>password</i> dan memilih tahun	1.2 Sistem akan menverifikasi email dan <i>password</i> . Jika benar sistem menampilkan halaman Sekretaris PPK	3.	Sekretaris	PPK memilih transaksi-SPP/SPM/SP2D	1.3 Sistem akan menampilkan data SPJ	4.	Sekretaris	PPK memilih aksi ubah SPJ	1.4 Sistem akan menampilkan data SPJ dan menerima perubahan dari Sekretaris PPK
	Aktor		Sistem																				
1.	Sekretaris	PPK masuk ke sistem	1.1 Sistem akan menampilkan halaman <i>login</i>																				
2.	Sekretaris	PPK memasukan email, <i>password</i> dan memilih tahun	1.2 Sistem akan menverifikasi email dan <i>password</i> . Jika benar sistem menampilkan halaman Sekretaris PPK																				
3.	Sekretaris	PPK memilih transaksi-SPP/SPM/SP2D	1.3 Sistem akan menampilkan data SPJ																				
4.	Sekretaris	PPK memilih aksi ubah SPJ	1.4 Sistem akan menampilkan data SPJ dan menerima perubahan dari Sekretaris PPK																				
<i>Exceptions conditions</i>	Sistem hanya mengelola data SPP																						

Lampiran 4 Skenario *use case* (lanjutan)

7. Mengelola SPJ

Item	Keterangan																
<i>Use case name</i>	Mengelola SPJ																
<i>Scenario</i>	PUMK dapat menambah, mengubah, dan menghapus data SPJ																
<i>Event trigger</i>	PUMK mengelola data SPJ																
<i>Brief description</i>	PUMK dapat melihat informasi halaman SPJ																
<i>Actor</i>	PUMK																
<i>Stakeholder</i>	-																
<i>Preconditions</i>	PUMK masuk ke sistem kemudian masuk ke menu transaksi-SPJ memilih data SPJ dan aksi yang akan dilakukan (menambah, melihat detail, mengubah, dan menghapus data)																
<i>Postconditions</i>	Akan terjadi penambahan data SPJ jika aksi yang dipilih tambah SPJ, jika aksi yang dipilih adalah ubah SPJ, maka data SPJ akan berubah sesuai dengan apa yang diedit, jika aksi hapus yang dipilih maka data SPJ akan terhapus.																
<i>Flow of events</i>	<table border="1"> <thead> <tr> <th>Aktor</th> <th>Sistem</th> </tr> </thead> <tbody> <tr> <td>1. PUMK masuk ke sistem</td> <td>1.1 Sistem akan menampilkan halaman <i>login</i></td> </tr> <tr> <td>2. PUMK memasukan email, <i>password</i> dan memilih tahun</td> <td>1.2 Sistem akan memverifikasi email dan <i>password</i>. Jika benar sistem menampilkan halaman PUMK</td> </tr> <tr> <td>3. PUMK memilih transaksi-SPJ</td> <td>1.3 Sistem akan menampilkan data kegiatan</td> </tr> <tr> <td>4. PUMK memilih aksi detail</td> <td>1.4 Sistem akan menampilkan data detail SPJ</td> </tr> <tr> <td>5. PUMK memilih aksi tambah SPJ</td> <td>1.5 Sistem akan menampilkan form tambah data SPJ</td> </tr> <tr> <td>6. PUMK memilih aksi edit dan mengedit data</td> <td>1.6 Sistem akan menampilkan data yang telah diinputkan dan menerima perubahan dari PUMK</td> </tr> <tr> <td>7. PUMK memilih aksi hapus, kemudian klik hapus</td> <td>1.7 Sistem akan menampilkan peringatan (apakah data akan dihapus?) dengan pilihan ya, atau batal</td> </tr> </tbody> </table>	Aktor	Sistem	1. PUMK masuk ke sistem	1.1 Sistem akan menampilkan halaman <i>login</i>	2. PUMK memasukan email, <i>password</i> dan memilih tahun	1.2 Sistem akan memverifikasi email dan <i>password</i> . Jika benar sistem menampilkan halaman PUMK	3. PUMK memilih transaksi-SPJ	1.3 Sistem akan menampilkan data kegiatan	4. PUMK memilih aksi detail	1.4 Sistem akan menampilkan data detail SPJ	5. PUMK memilih aksi tambah SPJ	1.5 Sistem akan menampilkan form tambah data SPJ	6. PUMK memilih aksi edit dan mengedit data	1.6 Sistem akan menampilkan data yang telah diinputkan dan menerima perubahan dari PUMK	7. PUMK memilih aksi hapus, kemudian klik hapus	1.7 Sistem akan menampilkan peringatan (apakah data akan dihapus?) dengan pilihan ya, atau batal
Aktor	Sistem																
1. PUMK masuk ke sistem	1.1 Sistem akan menampilkan halaman <i>login</i>																
2. PUMK memasukan email, <i>password</i> dan memilih tahun	1.2 Sistem akan memverifikasi email dan <i>password</i> . Jika benar sistem menampilkan halaman PUMK																
3. PUMK memilih transaksi-SPJ	1.3 Sistem akan menampilkan data kegiatan																
4. PUMK memilih aksi detail	1.4 Sistem akan menampilkan data detail SPJ																
5. PUMK memilih aksi tambah SPJ	1.5 Sistem akan menampilkan form tambah data SPJ																
6. PUMK memilih aksi edit dan mengedit data	1.6 Sistem akan menampilkan data yang telah diinputkan dan menerima perubahan dari PUMK																
7. PUMK memilih aksi hapus, kemudian klik hapus	1.7 Sistem akan menampilkan peringatan (apakah data akan dihapus?) dengan pilihan ya, atau batal																
<i>Exceptions conditions</i>	Sistem hanya mengelola data SPJ																



Lampiran 4 Skenario *use case* (lanjutan)

8. Melihat realisasi detail

Item	Keterangan											
<i>Use case name</i>	Melihat realisasi detail											
<i>Scenario</i>	Kepala Balai, KSPP, PPSPM, PPK, Sekretaris PPK, PJ, PUMK dapat melihat realisasi detail anggaran											
<i>Event trigger</i>	Kepala Balai, KSPP, PPSPM, PPK, Sekretaris PPK, PJ, PUMK ingin mengetahui realisasi detail anggaran											
<i>Brief description</i>	Kepala Balai, KSPP, PPSPM, PPK, Sekretaris PPK, PJ, PUMK dapat melihat realisasi detail anggaran yang diinginkan.											
<i>Actor</i>	Kepala Balai, KSPP, PPSPM, PPK, Sekretaris PPK, PJ, PUMK											
<i>Stakeholder</i>	-											
<i>Preconditions</i>	Kepala Balai, KSPP, PPSPM, PPK, Sekretaris PPK, PJ, PUMK masuk ke sistem kemudian masuk ke menu laporan-realisasi detail											
<i>Postconditions</i>	Akan muncul data realisasi detail anggaran											
<i>Flow of events</i>	<table border="1"> <thead> <tr> <th>Aktor</th> <th>Sistem</th> </tr> </thead> <tbody> <tr> <td>1. Kepala Balai, KSPP, PPSPM, PPK, Sekretaris PPK, PJ, PUMK masuk ke sistem</td> <td>1.1 Sistem akan menampilkan halaman <i>login</i></td> </tr> <tr> <td>2. Kepala Balai, KSPP, PPSPM, PPK, Sekretaris PPK, PJ, PUMK memasukan email, <i>password</i> dan memilih tahun</td> <td>1.2 Sistem akan memverifikasi email dan <i>password</i>. Jika benar sistem menampilkan halaman sesuai kewenangan</td> </tr> <tr> <td>3. Kepala Balai, KSPP, PPSPM, PPK, Sekretaris PPK, PJ, PUMK memilih laporan-realisasi detail</td> <td>Sistem akan menampilkan realisasi detail anggaran</td> </tr> <tr> <td>4. Kepala Balai, KSPP, PPSPM, PPK, Sekretaris PPK, PJ, PUMK memilih aksi detail</td> <td>1.4 Sistem akan menampilkan data realisasi detail anggaran sesuai kegiatan</td> </tr> </tbody> </table>		Aktor	Sistem	1. Kepala Balai, KSPP, PPSPM, PPK, Sekretaris PPK, PJ, PUMK masuk ke sistem	1.1 Sistem akan menampilkan halaman <i>login</i>	2. Kepala Balai, KSPP, PPSPM, PPK, Sekretaris PPK, PJ, PUMK memasukan email, <i>password</i> dan memilih tahun	1.2 Sistem akan memverifikasi email dan <i>password</i> . Jika benar sistem menampilkan halaman sesuai kewenangan	3. Kepala Balai, KSPP, PPSPM, PPK, Sekretaris PPK, PJ, PUMK memilih laporan-realisasi detail	Sistem akan menampilkan realisasi detail anggaran	4. Kepala Balai, KSPP, PPSPM, PPK, Sekretaris PPK, PJ, PUMK memilih aksi detail	1.4 Sistem akan menampilkan data realisasi detail anggaran sesuai kegiatan
Aktor	Sistem											
1. Kepala Balai, KSPP, PPSPM, PPK, Sekretaris PPK, PJ, PUMK masuk ke sistem	1.1 Sistem akan menampilkan halaman <i>login</i>											
2. Kepala Balai, KSPP, PPSPM, PPK, Sekretaris PPK, PJ, PUMK memasukan email, <i>password</i> dan memilih tahun	1.2 Sistem akan memverifikasi email dan <i>password</i> . Jika benar sistem menampilkan halaman sesuai kewenangan											
3. Kepala Balai, KSPP, PPSPM, PPK, Sekretaris PPK, PJ, PUMK memilih laporan-realisasi detail	Sistem akan menampilkan realisasi detail anggaran											
4. Kepala Balai, KSPP, PPSPM, PPK, Sekretaris PPK, PJ, PUMK memilih aksi detail	1.4 Sistem akan menampilkan data realisasi detail anggaran sesuai kegiatan											
<i>Exceptions conditions</i>	Sistem hanya mengelola data realisasi detail anggaran											

© Hak cipta milik IPB University

Hak Cipta Dilindungi Undang-undang
 1. Dilarang mengutip sebagian atau seluruh karya tulis ini tanpa mencantumkan dan menyebutkan sumber :
 a. Pengutipan hanya untuk kepentingan pendidikan, penelitian, penulisan karya ilmiah, penyusunan laporan, penulisan kritik atau tinjauan suatu masalah
 b. Pengutipan tidak merugikan kepentingan yang wajar IPB University.
 2. Dilarang mengumumkan dan memperbanyak sebagian atau seluruh karya tulis ini dalam bentuk apapun tanpa izin IPB University.

Lampiran 4 Skenario *use case* (lanjutan)

9. Mengelola pagu anggaran

Item	Keterangan																	
<i>Use case name</i>	Mengelola pagu anggaran																	
<i>Scenario</i>	PPK dapat menambah, mengubah, menghapus, dan mencari data pagu anggaran																	
<i>Event trigger</i>	PPK mengelola data pagu anggaran																	
<i>Brief description</i>	PPK dapat melihat informasi halaman pagu anggaran																	
<i>Actor</i>	PPK																	
<i>Stakeholder</i>	-																	
<i>Preconditions</i>	PPK masuk ke sistem kemudian masuk ke menu transaksi-pagu anggaran dan aksi yang akan dilakukan (menambah, melihat detail, mengubah, menghapus, dan mencari data pagu anggaran)																	
<i>Postconditions</i>	Akan terjadi penambahan data pagu anggaran jika aksi yang dipilih tambah, jika aksi yang dipilih adalah ubah, maka data pagu anggaran akan berubah sesuai dengan apa yang diedit, jika aksi hapus yang dipilih maka data pagu anggaran akan terhapus.																	
<i>Flow of events</i>	<table border="1"> <thead> <tr> <th>Aktor</th> <th>Sistem</th> </tr> </thead> <tbody> <tr> <td>1. PPK masuk ke sistem</td> <td>1.1 Sistem akan menampilkan halaman <i>login</i></td> </tr> <tr> <td>2. PPK memasukan email, <i>password</i> dan memilih tahun</td> <td>1.2 Sistem akan menverifikasi email dan <i>password</i>. Jika benar sistem menampilkan halaman PPK</td> </tr> <tr> <td>3. PPK memilih transaksi-pagu anggaran</td> <td>1.3 Sistem akan menampilkan data pagu anggaran</td> </tr> <tr> <td>4. PPK memilih aksi tambah pagu anggaran</td> <td>1.4 Sistem akan menampilkan form tambah data pagu anggaran yang akan ditambahkan pagu anggaran</td> </tr> <tr> <td>5. PPK memilih aksi detail</td> <td>1.5 Sistem akan menampilkan data detail pagu anggaran</td> </tr> <tr> <td>6. PPK memilih aksi edit dan mengedit data pagu anggaran</td> <td>1.6 Sistem akan menampilkan data yang telah diinputkan dan menerima perubahan dari PPK</td> </tr> <tr> <td>7. PPK memilih aksi hapus, kemudian klik hapus</td> <td>1.7 Sistem akan menampilkan peringatan (apakah data akan dihapus?) dengan pilihan ya, atau batal</td> </tr> </tbody> </table>		Aktor	Sistem	1. PPK masuk ke sistem	1.1 Sistem akan menampilkan halaman <i>login</i>	2. PPK memasukan email, <i>password</i> dan memilih tahun	1.2 Sistem akan menverifikasi email dan <i>password</i> . Jika benar sistem menampilkan halaman PPK	3. PPK memilih transaksi-pagu anggaran	1.3 Sistem akan menampilkan data pagu anggaran	4. PPK memilih aksi tambah pagu anggaran	1.4 Sistem akan menampilkan form tambah data pagu anggaran yang akan ditambahkan pagu anggaran	5. PPK memilih aksi detail	1.5 Sistem akan menampilkan data detail pagu anggaran	6. PPK memilih aksi edit dan mengedit data pagu anggaran	1.6 Sistem akan menampilkan data yang telah diinputkan dan menerima perubahan dari PPK	7. PPK memilih aksi hapus, kemudian klik hapus	1.7 Sistem akan menampilkan peringatan (apakah data akan dihapus?) dengan pilihan ya, atau batal
Aktor	Sistem																	
1. PPK masuk ke sistem	1.1 Sistem akan menampilkan halaman <i>login</i>																	
2. PPK memasukan email, <i>password</i> dan memilih tahun	1.2 Sistem akan menverifikasi email dan <i>password</i> . Jika benar sistem menampilkan halaman PPK																	
3. PPK memilih transaksi-pagu anggaran	1.3 Sistem akan menampilkan data pagu anggaran																	
4. PPK memilih aksi tambah pagu anggaran	1.4 Sistem akan menampilkan form tambah data pagu anggaran yang akan ditambahkan pagu anggaran																	
5. PPK memilih aksi detail	1.5 Sistem akan menampilkan data detail pagu anggaran																	
6. PPK memilih aksi edit dan mengedit data pagu anggaran	1.6 Sistem akan menampilkan data yang telah diinputkan dan menerima perubahan dari PPK																	
7. PPK memilih aksi hapus, kemudian klik hapus	1.7 Sistem akan menampilkan peringatan (apakah data akan dihapus?) dengan pilihan ya, atau batal																	

Lampiran 4 Skenario *use case* (lanjutan)

Item	Keterangan													
	Aktor	Sistem												
8	PPK memilih aksi cari dengan menginputkan kata kunci	1.8 Sistem akan menampilkan data pagu anggaran sesuai kata kunci												
<i>Exceptions conditions</i>	Sistem hanya mengelola data pagu anggaran													
10. Mengelola target dan indikator <i>output</i>														
Item	Keterangan													
<i>Use case name</i>	Mengelola target dan indikator <i>output</i>													
<i>Scenario</i>	PPK dapat menambah, mengubah, menghapus dan mencetak data target dan indikator <i>output</i>													
<i>Event trigger</i>	PPK mengelola data target dan indikator <i>output</i>													
<i>Brief description</i>	PPK dapat melihat informasi halaman target dan indikator <i>output</i>													
<i>Actor</i>	PPK													
<i>Stakeholder</i>	-													
<i>Preconditions</i>	PPK masuk ke sistem kemudian masuk ke menu transaksi-target dan indikator <i>output</i> dan aksi yang akan dilakukan (menambah, melihat detail, mengubah, dan menghapus data target dan indikator <i>output</i>)													
<i>Postconditions</i>	Akan terjadi penambahan data target dan indikator <i>output</i> jika aksi yang dipilih tambah jika aksi yang dipilih adalah ubah, maka data target dan indikator <i>output</i> akan berubah sesuai dengan apa yang diedit, jika aksi hapus yang dipilih maka data target dan indikator <i>output</i> akan terhapus.													
<i>Flow of events</i>	<table border="1"> <thead> <tr> <th>Aktor</th> <th>Sistem</th> </tr> </thead> <tbody> <tr> <td>1. PPK masuk ke sistem</td> <td>1.1 Sistem akan menampilkan ke halaman <i>login</i></td> </tr> <tr> <td>2. PPK memasukan email, <i>password</i> dan memilih tahun</td> <td>1.2 Sistem akan menverifikasi email dan <i>password</i>. Jika benar sistem menampilkan halaman PPK</td> </tr> <tr> <td>3. PPK memilih transaksi – target dan indikator <i>output</i></td> <td>1.3 Sistem akan menampilkan data target dan indikator <i>output</i></td> </tr> <tr> <td>4. PPK memilih aksi tambah target volume</td> <td>1.4 Sistem akan menampilkan form tambah target dan indikator <i>output</i></td> </tr> <tr> <td>5. PPK memilih aksi detail</td> <td>1.5 Sistem akan menampilkan data detail target dan indikator <i>output</i></td> </tr> </tbody> </table>		Aktor	Sistem	1. PPK masuk ke sistem	1.1 Sistem akan menampilkan ke halaman <i>login</i>	2. PPK memasukan email, <i>password</i> dan memilih tahun	1.2 Sistem akan menverifikasi email dan <i>password</i> . Jika benar sistem menampilkan halaman PPK	3. PPK memilih transaksi – target dan indikator <i>output</i>	1.3 Sistem akan menampilkan data target dan indikator <i>output</i>	4. PPK memilih aksi tambah target volume	1.4 Sistem akan menampilkan form tambah target dan indikator <i>output</i>	5. PPK memilih aksi detail	1.5 Sistem akan menampilkan data detail target dan indikator <i>output</i>
Aktor	Sistem													
1. PPK masuk ke sistem	1.1 Sistem akan menampilkan ke halaman <i>login</i>													
2. PPK memasukan email, <i>password</i> dan memilih tahun	1.2 Sistem akan menverifikasi email dan <i>password</i> . Jika benar sistem menampilkan halaman PPK													
3. PPK memilih transaksi – target dan indikator <i>output</i>	1.3 Sistem akan menampilkan data target dan indikator <i>output</i>													
4. PPK memilih aksi tambah target volume	1.4 Sistem akan menampilkan form tambah target dan indikator <i>output</i>													
5. PPK memilih aksi detail	1.5 Sistem akan menampilkan data detail target dan indikator <i>output</i>													

Lampiran 4 Skenario *use case* (lanjutan)

Item	Keterangan		
	Aktor		Sistem
5.	PPK memilih detail	aksi 1.5	Sistem akan menampilkan data detail indikator kinerja
6.	PPK memilih aksi edit dan mengedit indikator kinerja	aksi 1.6	Sistem akan menampilkan data yang telah diinputkan dan menerima perubahan dari PPK
7.	PPK memilih aksi hapus, kemudian klik hapus	aksi 1.7	Sistem akan menampilkan peringatan (apakah data akan dihapus?) dengan pilihan ya, atau batal
<i>Exceptions conditions</i>	Sistem hanya mengelola data indicator kinerja		

12. Mengelola PUMK

Item	Keterangan												
<i>Use case name</i>	Mengelola PUMK												
<i>Scenario</i>	PPK dapat menambah, mengubah, dan menghapus data PUMK												
<i>Event trigger</i>	PPK mengelola data PUMK												
<i>Brief description</i>	PPK dapat melihat informasi halaman PUMK												
<i>Actor</i>	PPK												
<i>Stakeholder</i>	-												
<i>Preconditions</i>	PPK masuk ke sistem kemudian masuk ke menu transaksi-rencana penarikan dan aksi yang akan dilakukan (menambah, melihat detail, mengubah, dan menghapus data PUMK)												
<i>Postconditions</i>	Akan terjadi penambahan data rencana penarikan jika aksi yang dipilih tambah jika aksi yang dipilih adalah ubah, maka data rencana penarikan akan berubah sesuai dengan apa yang diedit, jika aksi hapus yang dipilih maka data rencana penarikan akan terhapus.												
<i>Flow of events</i>	<table border="1"> <thead> <tr> <th>Aktor</th> <th></th> <th>Sistem</th> </tr> </thead> <tbody> <tr> <td>1. PPK masuk ke sistem</td> <td>1.1</td> <td>Sistem akan menampilkan ke halaman <i>login</i></td> </tr> <tr> <td>2. PPK memasukan email, <i>password</i> dan memilih tahun</td> <td>1.2</td> <td>Sistem akan memverifikasi email dan <i>password</i>. Jika benar sistem menampilkan halaman PPK</td> </tr> <tr> <td>3. PPK memilih transaksi-pengaturan PUMK</td> <td>1.3</td> <td>Sistem akan menampilkan data PUMK</td> </tr> </tbody> </table>	Aktor		Sistem	1. PPK masuk ke sistem	1.1	Sistem akan menampilkan ke halaman <i>login</i>	2. PPK memasukan email, <i>password</i> dan memilih tahun	1.2	Sistem akan memverifikasi email dan <i>password</i> . Jika benar sistem menampilkan halaman PPK	3. PPK memilih transaksi-pengaturan PUMK	1.3	Sistem akan menampilkan data PUMK
Aktor		Sistem											
1. PPK masuk ke sistem	1.1	Sistem akan menampilkan ke halaman <i>login</i>											
2. PPK memasukan email, <i>password</i> dan memilih tahun	1.2	Sistem akan memverifikasi email dan <i>password</i> . Jika benar sistem menampilkan halaman PPK											
3. PPK memilih transaksi-pengaturan PUMK	1.3	Sistem akan menampilkan data PUMK											

@Hak cipta milik IPBUniversity

Hak Cipta Dilindungi Undang-undang
1. Dilarang mengutip sebagian atau seluruh karya tulis ini tanpa mencantumkan dan menyebutkan sumber :
a. Pengutipan hanya untuk kepentingan pendidikan, penelitian, penulisan karya ilmiah, penyusunan laporan, penulisan kritik atau tinjauan suatu masalah
b. Pengutipan tidak merugikan kepentingan yang wajar IPBUniversity.
2. Dilarang mengumumkannya dan memperbanyak sebagian atau seluruh karya tulis ini dalam bentuk apapun tanpa izin IPBUniversity.

Lampiran 4 Skenario *use case* (lanjutan)

Item	Keterangan	
	Aktor	Sistem
5.	PPK memilih aksi edit dan mengedit data PJ	1.5 Sistem akan menampilkan data yang telah diinputkan dan menerima perubahan dari PPK
6.	PJ memilih aksi hapus, kemudian klik hapus	1.6 Sistem akan menampilkan peringatan (apakah data akan dihapus?) dengan pilihan ya, atau batal
<i>Exceptions conditions</i>	Sistem hanya mengelola data PJ	

14. Mengelola rencana penarikan

Item	Keterangan																									
<i>Use case name</i>	Mengelola rencana penarikan																									
<i>Scenario</i>	PJ dapat menambah dan mengubah rencana penarikan																									
<i>Event trigger</i>	PJ mengelola data rencana penarikan																									
<i>Brief description</i>	PJ dapat melihat informasi halaman rencana penarikan																									
<i>Actor</i>	PJ																									
<i>Stakeholder</i>	-																									
<i>Preconditions</i>	PJ masuk ke sistem kemudian masuk ke menu transaksi-rencana penarikan dan aksi yang akan dilakukan (menambah, dan mengubah data rencana penarikan)																									
<i>Postconditions</i>	Akan terjadi penambahan data rencana penarikan jika aksi yang dipilih tambah jika aksi yang dipilih adalah ubah, maka data rencana penarikan akan berubah sesuai dengan apa yang diedit.																									
<i>Flow of events</i>	<table border="1"> <thead> <tr> <th></th> <th>Aktor</th> <th></th> <th>Sistem</th> </tr> </thead> <tbody> <tr> <td>1.</td> <td>PJ masuk ke sistem</td> <td>1.1</td> <td>Sistem akan menampilkan ke halaman <i>login</i></td> </tr> <tr> <td>2.</td> <td>PJ memasukan email, <i>password</i> dan memilih tahun</td> <td>1.2</td> <td>Sistem akan memverifikasi email dan <i>password</i>. Jika benar sistem menampilkan halaman PJ</td> </tr> <tr> <td>3.</td> <td>PJ memilih transaksi – rencana penarikan</td> <td>1.3</td> <td>Sistem akan menampilkan data kegiatan</td> </tr> <tr> <td>4.</td> <td>PJ memilih aksi transaksi</td> <td>1.4</td> <td>Sistem akan menampilkan data rencana penarikan</td> </tr> <tr> <td>5.</td> <td>PJ memilih aksi tambah rencana penarikan</td> <td>1.5</td> <td>Sistem akan menampilkan form tambah data rencana penarikan</td> </tr> </tbody> </table>			Aktor		Sistem	1.	PJ masuk ke sistem	1.1	Sistem akan menampilkan ke halaman <i>login</i>	2.	PJ memasukan email, <i>password</i> dan memilih tahun	1.2	Sistem akan memverifikasi email dan <i>password</i> . Jika benar sistem menampilkan halaman PJ	3.	PJ memilih transaksi – rencana penarikan	1.3	Sistem akan menampilkan data kegiatan	4.	PJ memilih aksi transaksi	1.4	Sistem akan menampilkan data rencana penarikan	5.	PJ memilih aksi tambah rencana penarikan	1.5	Sistem akan menampilkan form tambah data rencana penarikan
	Aktor		Sistem																							
1.	PJ masuk ke sistem	1.1	Sistem akan menampilkan ke halaman <i>login</i>																							
2.	PJ memasukan email, <i>password</i> dan memilih tahun	1.2	Sistem akan memverifikasi email dan <i>password</i> . Jika benar sistem menampilkan halaman PJ																							
3.	PJ memilih transaksi – rencana penarikan	1.3	Sistem akan menampilkan data kegiatan																							
4.	PJ memilih aksi transaksi	1.4	Sistem akan menampilkan data rencana penarikan																							
5.	PJ memilih aksi tambah rencana penarikan	1.5	Sistem akan menampilkan form tambah data rencana penarikan																							

@Hak cipta milik IPB University

Hak Cipta Dilindungi Undang-undang
1. Dilarang mengutip sebagian atau seluruh karya tulis ini tanpa mencantumkan dan menyebutkan sumber :
a. Pengutipan hanya untuk kepentingan pendidikan, penelitian, penulisan karya ilmiah, penyusunan laporan, penulisan kritik atau tinjauan suatu masalah
b. Pengutipan tidak merugikan kepentingan yang wajar IPB University.
2. Dilarang mengumumkan dan memperbanyak sebagian atau seluruh karya tulis ini dalam bentuk apapun tanpa izin IPB University.

Lampiran 4 Skenario *use case* (lanjutan)

Item	Keterangan	
	Aktor	Sistem
6.	PJ memilih aksi ubah dan mengedit data rencana penarikan	1.6 Sistem akan menampilkan data yang telah diinputkan dan menerima perubahan dari PJ
<i>Exceptions conditions</i>	Sistem hanya mengelola data rencana penarikan	

15. Mengelola realisasi fisik

Item	Keterangan															
<i>Use case name</i>	Mengelola realisasi fisik															
<i>Scenario</i>	PJ dapat menambah, mengubah dan menghapus realisasi fisik															
<i>Event trigger</i>	PJ mengelola data realisasi fisik															
<i>Brief description</i>	PJ dapat melihat informasi halaman realisasi fisik															
<i>Actor</i>	PJ															
<i>Stakeholder</i>	-															
<i>Preconditions</i>	PJ masuk ke sistem kemudian masuk ke menu transaksi-rencana penarikan dan aksi yang akan dilakukan (menambah, mengubah, dan menghapus data realisasi fisik)															
<i>Postconditions</i>	Akan terjadi penambahan data rencana penarikan jika aksi yang dipilih tambah jika aksi yang dipilih adalah ubah, maka data rencana penarikan akan berubah sesuai dengan apa yang diedit, jika aksi hapus yang dipilih maka data rencana penarikan akan terhapus.															
<i>Flow of events</i>	<table border="1"> <thead> <tr> <th>Aktor</th> <th>Sistem</th> </tr> </thead> <tbody> <tr> <td>1. PJ masuk ke sistem</td> <td>1.1 Sistem akan menampilkan ke halaman <i>login</i></td> </tr> <tr> <td>2. PJ memasukan email, <i>password</i> dan memilih tahun</td> <td>1.2 Sistem akan menverifikasi email dan <i>password</i>. Jika benar sistem menampilkan halaman PJ</td> </tr> <tr> <td>3. PJ memilih transaksi – realisasi fisik</td> <td>1.3 Sistem akan menampilkan data kegiatan</td> </tr> <tr> <td>4. PJ memilih aksi transaksi</td> <td>1.4 Sistem akan menampilkan data realiasi fisik</td> </tr> <tr> <td>5. PJ memilih aksi tambah realisasi fisik</td> <td>1.5 Sistem akan menampilkan form tambah data realisasi fisik</td> </tr> <tr> <td>6. PJ memilih aksi ubah dan mengedit data realisasi fisik</td> <td>1.6 Sistem akan menampilkan data yang telah diinputkan dan menerima perubahan dari PJ</td> </tr> </tbody> </table>		Aktor	Sistem	1. PJ masuk ke sistem	1.1 Sistem akan menampilkan ke halaman <i>login</i>	2. PJ memasukan email, <i>password</i> dan memilih tahun	1.2 Sistem akan menverifikasi email dan <i>password</i> . Jika benar sistem menampilkan halaman PJ	3. PJ memilih transaksi – realisasi fisik	1.3 Sistem akan menampilkan data kegiatan	4. PJ memilih aksi transaksi	1.4 Sistem akan menampilkan data realiasi fisik	5. PJ memilih aksi tambah realisasi fisik	1.5 Sistem akan menampilkan form tambah data realisasi fisik	6. PJ memilih aksi ubah dan mengedit data realisasi fisik	1.6 Sistem akan menampilkan data yang telah diinputkan dan menerima perubahan dari PJ
Aktor	Sistem															
1. PJ masuk ke sistem	1.1 Sistem akan menampilkan ke halaman <i>login</i>															
2. PJ memasukan email, <i>password</i> dan memilih tahun	1.2 Sistem akan menverifikasi email dan <i>password</i> . Jika benar sistem menampilkan halaman PJ															
3. PJ memilih transaksi – realisasi fisik	1.3 Sistem akan menampilkan data kegiatan															
4. PJ memilih aksi transaksi	1.4 Sistem akan menampilkan data realiasi fisik															
5. PJ memilih aksi tambah realisasi fisik	1.5 Sistem akan menampilkan form tambah data realisasi fisik															
6. PJ memilih aksi ubah dan mengedit data realisasi fisik	1.6 Sistem akan menampilkan data yang telah diinputkan dan menerima perubahan dari PJ															



Lampiran 4 Skenario *use case* (lanjutan)

Item	Keterangan	
	Aktor	Sistem
7.	PJ memilih aksi hapus, kemudian klik hapus	1.6 Sistem akan menampilkan peringatan (apakah data akan dihapus?) dengan pilihan ya, atau batal
<i>Exceptions conditions</i>	Sistem hanya mengelola data realisasi fisik	

16. Melihat efisiensi

Item	Keterangan	
<i>Use case name</i>	Melihat efisiensi	
<i>Scenario</i>	Kepala balai, PPSPM, KSPP, PPK, Sekretaris PPK dapat melihat data efisiensi	
<i>Event trigger</i>	Kepala balai, PPSPM, KSPP, PPK, Sekretaris PPK melihat data efisiensi	
<i>Brief description</i>	Kepala balai, PPSPM, KSPP, PPK, Sekretaris PPK dapat melihat informasi halaman efisiensi	
<i>Actor</i>	Kepala balai, PPSPM, KSPP, PPK, Sekretaris PPK	
<i>Stakeholder</i>	-	
<i>Preconditions</i>	Kepala balai, PPSPM, KSPP, PPK, Sekretaris PPK masuk ke sistem kemudian masuk ke menu laporan-efisiensi.	
<i>Postconditions</i>	Sistem akan menampilkan laporan efisiensi berdasarkan tahun <i>login</i> .	
<i>Flow of events</i>	Aktor	Sistem
	1. Kepala balai, PPSPM, KSPP, PPK, Sekretaris PPK masuk ke sistem	1.1 Sistem akan menampilkan ke halaman <i>login</i>
	2. Kepala balai, PPSPM, KSPP, PPK, Sekretaris PPK memasukan email, <i>password</i> dan memilih tahun	1.2 Sistem akan menverifikasi email dan <i>password</i> . Jika benar sistem menampilkan halaman berdasarkan level
	3. Kepala balai, PPSPM, KSPP, PPK, Sekretaris PPK memilih laporan-efisiensi	1.3 Sistem akan menampilkan data laporan efisiensi
<i>Exceptions conditions</i>	Sistem hanya mengelola data laporan efisiensi	

© Hak cipta milik IPB University

Hak Cipta Dilindungi Undang-undang
 1. Dilarang mengutip sebagian atau seluruh karya tulis ini tanpa mencantumkan dan menyebutkan sumber :
 a. Pengutipan hanya untuk kepentingan pendidikan, penelitian, penulisan karya ilmiah, penyusunan laporan, penulisan kritik atau tinjauan suatu masalah
 b. Pengutipan tidak merugikan kepentingan yang wajar IPB University.
 2. Dilarang mengumumkannya dan memperbanyak sebagian atau seluruh karya tulis ini dalam bentuk apapun tanpa izin IPB University.

Lampiran 4 Skenario *use case* (lanjutan)

17. Melihat konsistensi

Item	Keterangan																	
<i>Use case name</i>	Melihat konsistensi																	
<i>Scenario</i>	Kepala balai, PPSPM, KSPP, PPK, Sekretaris PPK dapat melihat data efisiensi																	
<i>Event trigger</i>	Kepala balai, PPSPM, KSPP, PPK, Sekretaris PPK melihat data konsistensi																	
<i>Brief description</i>	Kepala balai, PPSPM, KSPP, PPK, Sekretaris PPK dapat melihat informasi halaman konsistensi																	
<i>Actor</i>	Kepala balai, PPSPM, KSPP, PPK, Sekretaris PPK																	
<i>Stakeholder</i>	-																	
<i>Preconditions</i>	Kepala balai, PPSPM, KSPP, PPK, Sekretaris PPK masuk ke sistem kemudian masuk ke menu laporan-konsistensi.																	
<i>Postconditions</i>	Sistem akan menampilkan laporan konsistensi berdasarkan tahun <i>login</i> .																	
<i>Flow of events</i>	<table border="1"> <thead> <tr> <th></th> <th>Aktor</th> <th></th> <th>Sistem</th> </tr> </thead> <tbody> <tr> <td>1.</td> <td>Kepala balai, PPSPM, KSPP, PPK, Sekretaris PPK masuk ke sistem</td> <td>1.1</td> <td>Sistem akan menampilkan ke halaman <i>login</i></td> </tr> <tr> <td>2.</td> <td>Kepala balai, PPSPM, KSPP, PPK, Sekretaris PPK memasukkan email, <i>password</i> dan memilih tahun</td> <td>1.2</td> <td>Sistem akan memverifikasi email dan <i>password</i>. Jika benar sistem menampilkan halaman berdasarkan <i>level</i></td> </tr> <tr> <td>3.</td> <td>Kepala balai, PPSPM, KSPP, PPK, Sekretaris PPK memilih laporan-konsistensi</td> <td>1.3</td> <td>Sistem akan menampilkan data laporan konsistensi</td> </tr> </tbody> </table>			Aktor		Sistem	1.	Kepala balai, PPSPM, KSPP, PPK, Sekretaris PPK masuk ke sistem	1.1	Sistem akan menampilkan ke halaman <i>login</i>	2.	Kepala balai, PPSPM, KSPP, PPK, Sekretaris PPK memasukkan email, <i>password</i> dan memilih tahun	1.2	Sistem akan memverifikasi email dan <i>password</i> . Jika benar sistem menampilkan halaman berdasarkan <i>level</i>	3.	Kepala balai, PPSPM, KSPP, PPK, Sekretaris PPK memilih laporan-konsistensi	1.3	Sistem akan menampilkan data laporan konsistensi
	Aktor		Sistem															
1.	Kepala balai, PPSPM, KSPP, PPK, Sekretaris PPK masuk ke sistem	1.1	Sistem akan menampilkan ke halaman <i>login</i>															
2.	Kepala balai, PPSPM, KSPP, PPK, Sekretaris PPK memasukkan email, <i>password</i> dan memilih tahun	1.2	Sistem akan memverifikasi email dan <i>password</i> . Jika benar sistem menampilkan halaman berdasarkan <i>level</i>															
3.	Kepala balai, PPSPM, KSPP, PPK, Sekretaris PPK memilih laporan-konsistensi	1.3	Sistem akan menampilkan data laporan konsistensi															
<i>Exceptions conditions</i>	Sistem hanya mengelola data laporan konsistensi																	

18. Melihat laporan capaian keluaran

Item	Keterangan	
<i>Use case name</i>	Melihat laporan capaian keluaran	
<i>Scenario</i>	Kepala balai, PPSPM, KSPP, PPK, Sekretaris PPK dapat melihat data laporan capaian keluaran	
<i>Event trigger</i>	Kepala balai, PPSPM, KSPP, PPK, Sekretaris PPK melihat data laporan capaian keluaran	
<i>Brief description</i>	Kepala balai, PPSPM, KSPP, PPK, Sekretaris PPK dapat melihat informasi halaman laporan capaian keluaran	
<i>Actor</i>	Kepala balai, PPSPM, KSPP, PPK, Sekretaris PPK	
<i>Stakeholder</i>	-	
<i>Preconditions</i>	Kepala balai, PPSPM, KSPP, PPK, Sekretaris PPK masuk ke sistem kemudian masuk ke menu laporan- capaian keluaran.	



Lampiran 4 Skenario *use case* (lanjutan)

Item	Keterangan									
<i>Postconditions</i>	Sistem akan menampilkan laporan laporan capaian keluaran berdasarkan tahun <i>login</i> .									
<i>Flow of events</i>	<table border="1"> <thead> <tr> <th>Aktor</th> <th>Sistem</th> </tr> </thead> <tbody> <tr> <td>1. Kepala balai, PPSPM, KSPP, PPK, Sekretaris PPK masuk ke sistem</td> <td>1.1 Sistem akan menampilkan ke halaman <i>login</i></td> </tr> <tr> <td>2. Kepala balai, PPSPM, KSPP, PPK, Sekretaris PPK memasukan email, <i>password</i> dan memilih tahun</td> <td>1.2 Sistem akan memverifikasi email dan <i>password</i>. Jika benar sistem menampilkan halaman berdasarkan level</td> </tr> <tr> <td>3. Kepala balai, PPSPM, KSPP, PPK, Sekretaris PPK memilih laporan-laporan capaian keluaran</td> <td>1.3 Sistem akan menampilkan data laporan laporan capaian keluaran</td> </tr> </tbody> </table>		Aktor	Sistem	1. Kepala balai, PPSPM, KSPP, PPK, Sekretaris PPK masuk ke sistem	1.1 Sistem akan menampilkan ke halaman <i>login</i>	2. Kepala balai, PPSPM, KSPP, PPK, Sekretaris PPK memasukan email, <i>password</i> dan memilih tahun	1.2 Sistem akan memverifikasi email dan <i>password</i> . Jika benar sistem menampilkan halaman berdasarkan level	3. Kepala balai, PPSPM, KSPP, PPK, Sekretaris PPK memilih laporan-laporan capaian keluaran	1.3 Sistem akan menampilkan data laporan laporan capaian keluaran
Aktor	Sistem									
1. Kepala balai, PPSPM, KSPP, PPK, Sekretaris PPK masuk ke sistem	1.1 Sistem akan menampilkan ke halaman <i>login</i>									
2. Kepala balai, PPSPM, KSPP, PPK, Sekretaris PPK memasukan email, <i>password</i> dan memilih tahun	1.2 Sistem akan memverifikasi email dan <i>password</i> . Jika benar sistem menampilkan halaman berdasarkan level									
3. Kepala balai, PPSPM, KSPP, PPK, Sekretaris PPK memilih laporan-laporan capaian keluaran	1.3 Sistem akan menampilkan data laporan laporan capaian keluaran									
<i>Exceptions conditions</i>	Sistem hanya mengelola data laporan laporan capaian keluaran									

19. Melihat penyerapan anggaran

Item	Keterangan				
<i>Use case name</i>	Melihat laporan penyerapan anggaran				
<i>Scenario</i>	Kepala balai, PPSPM, KSPP, PPK, Sekretaris PPK dapat melihat data laporan penyerapan anggaran				
<i>Event trigger</i>	Kepala balai, PPSPM, KSPP, PPK, Sekretaris PPK melihat data laporan penyerapan anggaran				
<i>Brief description</i>	Kepala balai, PPSPM, KSPP, PPK, Sekretaris PPK dapat melihat informasi halaman laporan penyerapan anggaran				
<i>Actor</i>	Kepala balai, PPSPM, KSPP, PPK, Sekretaris PPK				
<i>Stakeholder</i>	-				
<i>Preconditions</i>	Kepala balai, PPSPM, KSPP, PPK, Sekretaris PPK masuk ke sistem kemudian masuk ke menu laporan-penyerapan anggaran.				
<i>Postconditions</i>	Sistem akan menampilkan laporan laporan penyerapan anggaran berdasarkan tahun <i>login</i> .				
<i>Flow of events</i>	<table border="1"> <thead> <tr> <th>Aktor</th> <th>Sistem</th> </tr> </thead> <tbody> <tr> <td>1. Kepala balai, PPSPM, KSPP, PPK, Sekretaris PPK masuk ke sistem</td> <td>1.1 Sistem akan menampilkan ke halaman <i>login</i></td> </tr> </tbody> </table>	Aktor	Sistem	1. Kepala balai, PPSPM, KSPP, PPK, Sekretaris PPK masuk ke sistem	1.1 Sistem akan menampilkan ke halaman <i>login</i>
Aktor	Sistem				
1. Kepala balai, PPSPM, KSPP, PPK, Sekretaris PPK masuk ke sistem	1.1 Sistem akan menampilkan ke halaman <i>login</i>				

© Hak cipta milik IPB University

Hak Cipta Dilindungi Undang-undang
1. Dilarang mengutip sebagian atau seluruh karya tulis ini tanpa mencantumkan dan menyebutkan sumber :
a. Pengutipan hanya untuk kepentingan pendidikan, penelitian, penulisan karya ilmiah, penyusunan laporan, penulisan kritik atau tinjauan suatu masalah
b. Pengutipan tidak merugikan kepentingan yang wajar IPB University.
2. Dilarang mengumumkan dan memperbanyak sebagian atau seluruh karya tulis ini dalam bentuk apapun tanpa izin IPB University.

Lampiran 4 Skenario *use case* (lanjutan)

Item	Keterangan	
	Aktor	Sistem
2.	Kepala balai, PPSPM, KSPP, PPK, Sekretaris PPK memasukan email, <i>password</i> dan memilih tahun	1.2 Sistem akan memverifikasi email dan <i>password</i> . Jika benar sistem menampilkan halaman berdasarkan level
3.	Kepala balai, PPSPM, KSPP, PPK, Sekretaris PPK memilih laporan-laporan penyerapan anggaran	1.3 Sistem akan menampilkan data laporan laporan penyerapan anggaran
<i>Exceptions conditions</i>	Sistem hanya mengelola data laporan laporan penyerapan anggaran	

20. Melihat pencapaian hasil

Item	Keterangan													
<i>Use case name</i>	Melihat laporan pencapaian hasil													
<i>Scenario</i>	Kepala balai, PPSPM, KSPP, PPK, Sekretaris PPK dapat melihat data laporan pencapaian hasil													
<i>Event trigger</i>	Kepala balai, PPSPM, KSPP, PPK, Sekretaris PPK melihat data laporan pencapaian hasil													
<i>Brief description</i>	PJ dapat melihat informasi halaman laporan pencapaian hasil													
<i>Actor</i>	Kepala balai, PPSPM, KSPP, PPK, Sekretaris PPK													
<i>Stakeholder</i>	-													
<i>Preconditions</i>	Kepala balai, PPSPM, KSPP, PPK, Sekretaris PPK masuk ke sistem kemudian masuk ke menu laporan- pencapaian hasil.													
<i>Postconditions</i>	Sistem akan menampilkan laporan laporan pencapaian hasil berdasarkan tahun <i>login</i> .													
<i>Flow of events</i>	<table border="1"> <thead> <tr> <th></th> <th>Aktor</th> <th>Sistem</th> </tr> </thead> <tbody> <tr> <td>1.</td> <td>Kepala balai, PPSPM, KSPP, PPK, Sekretaris PPK masuk ke sistem</td> <td>1.1 Sistem akan menampilkan ke halaman <i>login</i></td> </tr> <tr> <td>2.</td> <td>Kepala balai, PPSPM, KSPP, PPK, Sekretaris PPK memasukan email, <i>password</i> dan memilih tahun</td> <td>1.2 Sistem akan memverifikasi email dan <i>password</i>. Jika benar sistem menampilkan halaman berdasarkan <i>level</i></td> </tr> <tr> <td>3.</td> <td>Kepala balai, PPSPM, KSPP, PPK, Sekretaris PPK memilih laporan-pencapaian hasil</td> <td>1.3 Sistem akan menampilkan data laporan pencapaian hasil</td> </tr> </tbody> </table>			Aktor	Sistem	1.	Kepala balai, PPSPM, KSPP, PPK, Sekretaris PPK masuk ke sistem	1.1 Sistem akan menampilkan ke halaman <i>login</i>	2.	Kepala balai, PPSPM, KSPP, PPK, Sekretaris PPK memasukan email, <i>password</i> dan memilih tahun	1.2 Sistem akan memverifikasi email dan <i>password</i> . Jika benar sistem menampilkan halaman berdasarkan <i>level</i>	3.	Kepala balai, PPSPM, KSPP, PPK, Sekretaris PPK memilih laporan-pencapaian hasil	1.3 Sistem akan menampilkan data laporan pencapaian hasil
	Aktor	Sistem												
1.	Kepala balai, PPSPM, KSPP, PPK, Sekretaris PPK masuk ke sistem	1.1 Sistem akan menampilkan ke halaman <i>login</i>												
2.	Kepala balai, PPSPM, KSPP, PPK, Sekretaris PPK memasukan email, <i>password</i> dan memilih tahun	1.2 Sistem akan memverifikasi email dan <i>password</i> . Jika benar sistem menampilkan halaman berdasarkan <i>level</i>												
3.	Kepala balai, PPSPM, KSPP, PPK, Sekretaris PPK memilih laporan-pencapaian hasil	1.3 Sistem akan menampilkan data laporan pencapaian hasil												
<i>Exceptions conditions</i>	Sistem hanya mengelola data laporan pencapaian hasil													



Lampiran 4 Skenario *use case* (lanjutan)

21. Melihat rencana penarikan

Item	Keterangan																	
<i>Use case name</i>	Melihat rencana penarikan																	
<i>Scenario</i>	Kepala Balai, PPSPM, KSPP dapat melihat data rencana penarikan																	
<i>Event trigger</i>	Kepala Balai, PPSPM, KSPP melihat data rencana penarikan																	
<i>Brief description</i>	Kepala Balai, PPSPM, KSPP dapat melihat informasi halaman rencana penarikan																	
<i>Actor</i>	Kepala Balai, PPSPM, KSPP																	
<i>Stakeholder</i>	-																	
<i>Preconditions</i>	Kepala Balai, PPSPM, KSPP masuk ke sistem kemudian masuk ke menu laporan- rencana penarikan.																	
<i>Postconditions</i>	Sistem akan menampilkan laporan laporan rencana penarikan berdasarkan tahun <i>login</i> .																	
<i>Flow of events</i>	<table border="1"> <thead> <tr> <th></th> <th>Aktor</th> <th></th> <th>Sistem</th> </tr> </thead> <tbody> <tr> <td>1.</td> <td>Kepala Balai, PPSPM, KSPP masuk ke sistem</td> <td>1.1</td> <td>Sistem akan menampilkan ke halaman <i>login</i></td> </tr> <tr> <td>2.</td> <td>Kepala Balai, PPSPM, KSPP memasukan email, <i>password</i> dan memilih tahun</td> <td>1.2</td> <td>Sistem akan menverifikasi email dan <i>password</i>. Jika benar sistem menampilkan halaman berdasarkan level</td> </tr> <tr> <td>3.</td> <td>Kepala balai, PPSPM, KSPP,memilih laporan - rencana penarikan</td> <td>1.3</td> <td>Sistem akan menampilkan data rencana penarikan</td> </tr> </tbody> </table>			Aktor		Sistem	1.	Kepala Balai, PPSPM, KSPP masuk ke sistem	1.1	Sistem akan menampilkan ke halaman <i>login</i>	2.	Kepala Balai, PPSPM, KSPP memasukan email, <i>password</i> dan memilih tahun	1.2	Sistem akan menverifikasi email dan <i>password</i> . Jika benar sistem menampilkan halaman berdasarkan level	3.	Kepala balai, PPSPM, KSPP,memilih laporan - rencana penarikan	1.3	Sistem akan menampilkan data rencana penarikan
	Aktor		Sistem															
1.	Kepala Balai, PPSPM, KSPP masuk ke sistem	1.1	Sistem akan menampilkan ke halaman <i>login</i>															
2.	Kepala Balai, PPSPM, KSPP memasukan email, <i>password</i> dan memilih tahun	1.2	Sistem akan menverifikasi email dan <i>password</i> . Jika benar sistem menampilkan halaman berdasarkan level															
3.	Kepala balai, PPSPM, KSPP,memilih laporan - rencana penarikan	1.3	Sistem akan menampilkan data rencana penarikan															
<i>Exceptions conditions</i>	Sistem hanya mengelola data laporan rencana penarikan																	

22. Melihat realisasi fisik

Item	Keterangan									
<i>Use case name</i>	Melihat realisasi fisik									
<i>Scenario</i>	Kepala Balai, PPSPM, KSPP dapat melihat data realisasi fisik									
<i>Event trigger</i>	Kepala Balai, PPSPM, KSPP melihat data rencana penarikan									
<i>Brief description</i>	Kepala Balai, PPSPM, KSPP dapat melihat informasi halaman realisasi fisik									
<i>Actor</i>	Kepala Balai, PPSPM, KSPP									
<i>Stakeholder</i>	-									
<i>Preconditions</i>	Kepala Balai, PPSPM, KSPP masuk ke sistem kemudian masuk ke menu laporan- realisasi fisik.									
<i>Postconditions</i>	Sistem akan menampilkan laporan laporan realisasi fisik berdasarkan tahun <i>login</i> .									
<i>Flow of events</i>	<table border="1"> <thead> <tr> <th></th> <th>Aktor</th> <th></th> <th>Sistem</th> </tr> </thead> <tbody> <tr> <td>1.</td> <td>Kepala Balai, PPSPM, KSPP masuk ke sistem</td> <td>1.1</td> <td>Sistem akan menampilkan ke halaman <i>login</i></td> </tr> </tbody> </table>			Aktor		Sistem	1.	Kepala Balai, PPSPM, KSPP masuk ke sistem	1.1	Sistem akan menampilkan ke halaman <i>login</i>
	Aktor		Sistem							
1.	Kepala Balai, PPSPM, KSPP masuk ke sistem	1.1	Sistem akan menampilkan ke halaman <i>login</i>							

© Hak cipta milik IPB University

Hak Cipta Dilindungi Undang-undang
 1. Dilarang mengutip sebagian atau seluruh karya tulis ini tanpa mencantumkan dan menyebutkan sumber :
 a. Pengutipan hanya untuk kepentingan pendidikan, penelitian, penulisan karya ilmiah, penyusunan laporan, penulisan kritik atau tinjauan suatu masalah
 b. Pengutipan tidak merugikan kepentingan yang wajar IPBUniversity.
 2. Dilarang mengumumkan dan memperbanyak sebagian atau seluruh karya tulis ini dalam bentuk apapun tanpa izin IPBUniversity.

Lampiran 4 Skenario *use case* (lanjutan)

Item	Keterangan	
	Aktor	Sistem
2.	Kepala Balai, PPSPM, KSPM memasukkan email, <i>password</i> dan memilih tahun	1.2 Sistem akan memverifikasi email dan <i>password</i> . Jika benar sistem menampilkan halaman berdasarkan level
3.	Kepala balai, PPSPM, KSPM, memilih laporan - realisasi fisik	1.3 Sistem akan menampilkan data realisasi fisik
<i>Exceptions conditions</i>	Sistem hanya mengelola data realisasi fisik	

23. Menginput target dan indikator output

Item	Keterangan	
<i>Use case name</i>	Menginput target dan indikator output	
<i>Scenario</i>	KSPM dapat mengubah data target dan indikator output	
<i>Event trigger</i>	KSPM menginput realisasi target dan indikator output	
<i>Brief description</i>	KSPM dapat melihat informasi halaman target dan indikator output	
<i>Actor</i>	KSPM	
<i>Stakeholder</i>	-	
<i>Preconditions</i>	KSPM masuk ke sistem kemudian masuk ke menu transaksi-target dan indikator output dan aksi yang akan dilakukan (mengubah realisasi target dan indikator output)	
<i>Postconditions</i>	Sistem akan menampilkan data target dan indikator output berdasarkan tahun <i>login</i> .	
<i>Flow of events</i>		
	Aktor	Sistem
1.	KSPM masuk ke sistem	1.1 Sistem akan menampilkan ke halaman <i>login</i>
2.	KSPM memasukkan email, <i>password</i> dan memilih tahun	1.2 Sistem akan memverifikasi email dan <i>password</i> . Jika benar sistem menampilkan halaman KSPM
3.	KSPM memilih transaksi - target volume/indikator <i>output</i>	1.3 Sistem akan menampilkan data target volume/indikator <i>output</i>
4.	KSPM memilih aksi detail	1.4 Sistem akan menampilkan data detail target volume/indikator <i>output</i>

Lampiran 4 Skenario *use case* (lanjutan)

Item	Keterangan	
	Aktor	Sistem
5.	KSPPP menginputkan target dan realisasi target volume/ indikator <i>output</i>	1.5 Sistem akan menyimpan perubahan data target volume/ indikator <i>output</i> yang diinputkan KSPPP
<i>Exceptions conditions</i>	Sistem hanya mengelola data target volume/ indikator <i>output</i>	

24. Menginput indikator kinerja

Item	Keterangan													
<i>Use case name</i>	Menginput indikator kinerja													
<i>Scenario</i>	KSPPP dapat mengubah data indikator kinerja													
<i>Event trigger</i>	KSPPP menginput realisasi indikator kinerja													
<i>Brief description</i>	KSPPP dapat melihat informasi halaman indikator kinerja													
<i>Actor</i>	KSPPP													
<i>Stakeholder</i>	-													
<i>Preconditions</i>	KSPPP masuk ke sistem kemudian masuk ke menu transaksi-indikator kinerja dan aksi yang akan dilakukan mengubah realisasi target dan indikator <i>output</i>)													
<i>Postconditions</i>	Sistem akan menampilkan data indikator kinerja berdasarkan tahun <i>login</i> .													
<i>Flow of events</i>	<table border="1"> <thead> <tr> <th>Aktor</th> <th>Sistem</th> </tr> </thead> <tbody> <tr> <td>1. KSPPP masuk ke sistem</td> <td>1.1 Sistem akan menampilkan ke halaman login</td> </tr> <tr> <td>2. KSPPP memasukan email, <i>password</i> dan memilih tahun</td> <td>1.2 Sistem akan memverifikasi email dan <i>password</i>. Jika benar sistem menampilkan halaman KSPPP</td> </tr> <tr> <td>3. KSPPP memilih transaksi – indikator kinerja</td> <td>1.3 Sistem akan menampilkan data indikator kinerja</td> </tr> <tr> <td>4. KSPPP memilih aksi detail</td> <td>1.4 Sistem akan menampilkan data detail target volume/ indikator <i>output</i></td> </tr> <tr> <td>5. KSPPP menginputkan target dan realisasi indikator kinerja</td> <td>1.5 Sistem akan menyimpan perubahan data indikator kinerja yang diinputkan KSPPP</td> </tr> </tbody> </table>		Aktor	Sistem	1. KSPPP masuk ke sistem	1.1 Sistem akan menampilkan ke halaman login	2. KSPPP memasukan email, <i>password</i> dan memilih tahun	1.2 Sistem akan memverifikasi email dan <i>password</i> . Jika benar sistem menampilkan halaman KSPPP	3. KSPPP memilih transaksi – indikator kinerja	1.3 Sistem akan menampilkan data indikator kinerja	4. KSPPP memilih aksi detail	1.4 Sistem akan menampilkan data detail target volume/ indikator <i>output</i>	5. KSPPP menginputkan target dan realisasi indikator kinerja	1.5 Sistem akan menyimpan perubahan data indikator kinerja yang diinputkan KSPPP
Aktor	Sistem													
1. KSPPP masuk ke sistem	1.1 Sistem akan menampilkan ke halaman login													
2. KSPPP memasukan email, <i>password</i> dan memilih tahun	1.2 Sistem akan memverifikasi email dan <i>password</i> . Jika benar sistem menampilkan halaman KSPPP													
3. KSPPP memilih transaksi – indikator kinerja	1.3 Sistem akan menampilkan data indikator kinerja													
4. KSPPP memilih aksi detail	1.4 Sistem akan menampilkan data detail target volume/ indikator <i>output</i>													
5. KSPPP menginputkan target dan realisasi indikator kinerja	1.5 Sistem akan menyimpan perubahan data indikator kinerja yang diinputkan KSPPP													
<i>Exceptions conditions</i>	Sistem hanya mengelola data indikator kinerja													

@Hak cipta milik IPB University

Hak Cipta Dilindungi Undang-undang
1. Dilarang mengutip sebagian atau seluruh karya tulis ini tanpa mencantumkan dan menyebutkan sumber :
a. Pengutipan hanya untuk kepentingan pendidikan, penelitian, penulisan karya ilmiah, penyusunan laporan, penulisan kritik atau tinjauan suatu masalah
b. Pengutipan tidak merugikan kepentingan yang wajar IPB University.
2. Dilarang mengumumkan dan memperbanyak sebagian atau seluruh karya tulis ini dalam bentuk apapun tanpa izin IPB University.

Lampiran 4 Skenario *use case* (lanjutan)

25. Menerima notifikasi

Item	Keterangan					
<i>Use case name</i>	Menerima Notifikasi					
<i>Scenario</i>	KPA, KSPP, PPSPM, PPK dapat menerima notifikasi capaian kinerja					
<i>Event trigger</i>	KPA, KSPP, PPSPM, PPK menerima notifikasi capaian kinerja					
<i>Brief description</i>	KPA, KSPP, PPSPM, PPK dapat melihat informasi capaian kinerja					
<i>Actor</i>	KPA, KSPP, PPSPM, PPK					
<i>Stakeholder</i>	-					
<i>Preconditions</i>	KPA, KSPP, PPSPM, PPK mendaftarkan nomor telegram messenger kepada admin					
<i>Postconditions</i>	Akan terjadi pengiriman data capaian kinerja secara otomatis dari sistem					
<i>Flow of events</i>	<table border="1"> <thead> <tr> <th>Aktor</th> <th>Sistem</th> </tr> </thead> <tbody> <tr> <td>1. KPA, KSPP, PPSPM, PPK mendaftarkan nomor telegram messenger</td> <td>1.1 Sistem akan mengirimkan data capaian kinerja</td> </tr> </tbody> </table>		Aktor	Sistem	1. KPA, KSPP, PPSPM, PPK mendaftarkan nomor telegram messenger	1.1 Sistem akan mengirimkan data capaian kinerja
Aktor	Sistem					
1. KPA, KSPP, PPSPM, PPK mendaftarkan nomor telegram messenger	1.1 Sistem akan mengirimkan data capaian kinerja					
<i>Exceptions conditions</i>	Sistem hanya mengelola data laporan kinerja					

26. Logout

Item	Keterangan					
<i>Use case name</i>	<i>Logout</i>					
<i>Scenario</i>	Admin dan <i>User</i> dapat melihat keluar dari halaman utama					
<i>Event trigger</i>	Admin dan <i>User</i> masuk halaman logout					
<i>Brief description</i>	Admin dan <i>User</i> dapat masuk ke halaman logout					
<i>Actor</i>	Admin, user (KPA, KSPP, PPK, PPSPM, PJ, Sekretaris PPK, PUM)					
<i>Stakeholder</i>	-					
<i>Preconditions</i>	Admin <i>User</i> masuk ke sistem kemudian memilih <i>logout</i>					
<i>Postconditions</i>	Akan masuk ke halaman <i>logout</i> ketika <i>user</i> memilih <i>logout</i>					
<i>Flow of events</i>	<table border="1"> <thead> <tr> <th>Aktor</th> <th>Sistem</th> </tr> </thead> <tbody> <tr> <td>1. Admin dan user masuk ke sistem</td> <td>1.1 Sistem akan menampilkan ke halaman <i>login</i></td> </tr> </tbody> </table>		Aktor	Sistem	1. Admin dan user masuk ke sistem	1.1 Sistem akan menampilkan ke halaman <i>login</i>
Aktor	Sistem					
1. Admin dan user masuk ke sistem	1.1 Sistem akan menampilkan ke halaman <i>login</i>					



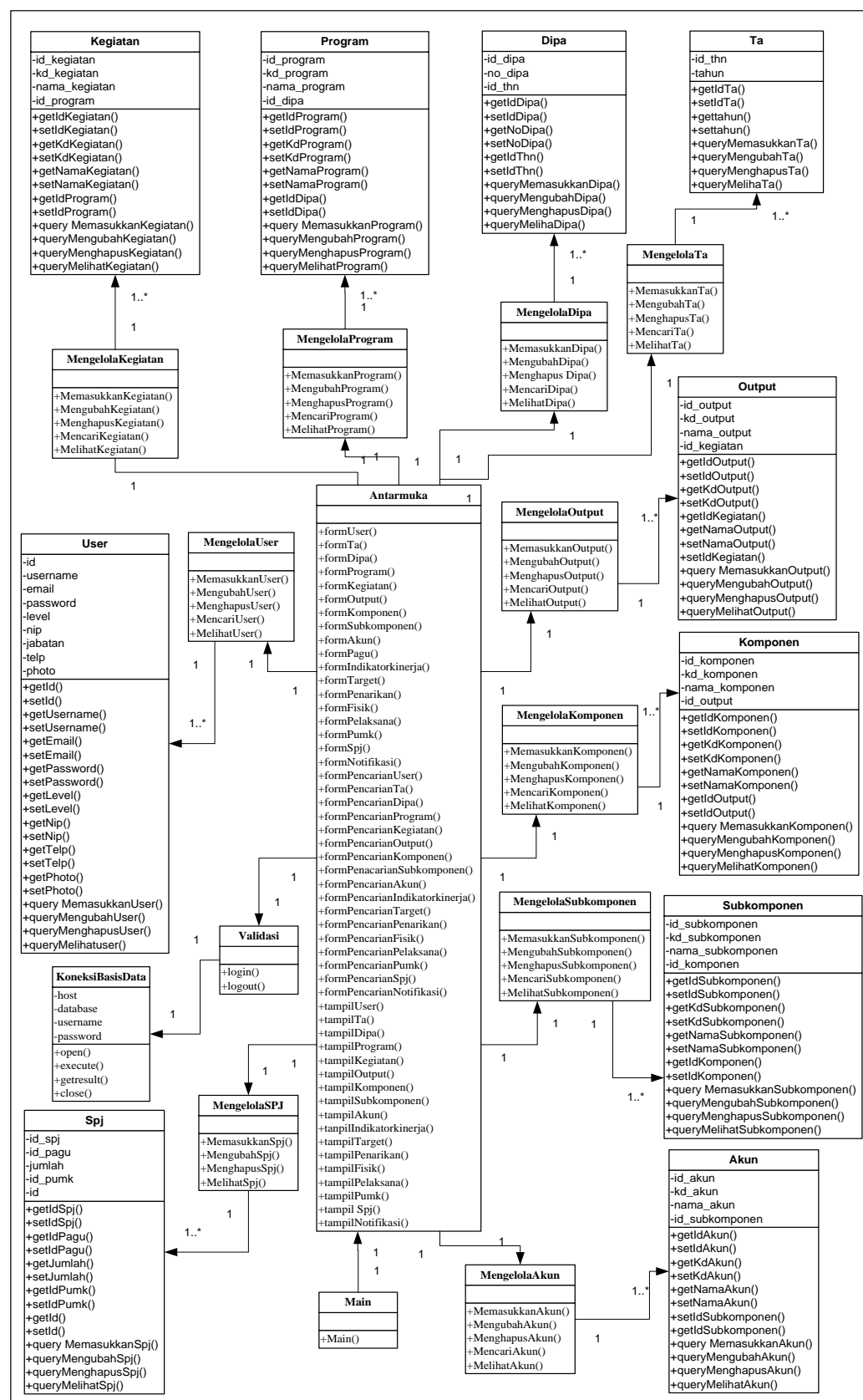
Lampiran 4 Skenario *use case* (lanjutan)

Item	Keterangan		
	Aktor		Sistem
2.	Admin dan <i>user</i> memasukkan email, <i>password</i> dan memilih tahun	1.2	Sistem akan memverifikasi email dan <i>password</i> . Jika benar sistem menampilkan halaman berdasarkan level
3.	Admin dan <i>user</i> memilih menu <i>logout</i>	1.3	Sistem akan melakukan <i>logout</i>
<i>Exceptions conditions</i>	-		

@Hak cipta milik IPB University

Hak Cipta Dilindungi Undang-undang
 1. Dilarang mengutip sebagian atau seluruh karya tulis ini tanpa mencantumkan dan menyebutkan sumber :
 a. Pengutipan hanya untuk kepentingan pendidikan, penelitian, penulisan karya ilmiah, penyusunan laporan, penulisan kritik atau tinjauan suatu masalah
 b. Pengutipan tidak merugikan kepentingan yang wajar IPBUniversity.
 2. Dilarang mengumumkannya dan memperbanyak sebagian atau seluruh karya tulis ini dalam bentuk apapun tanpa izin IPBUniversity.

Lampiran 5 Class Diagram



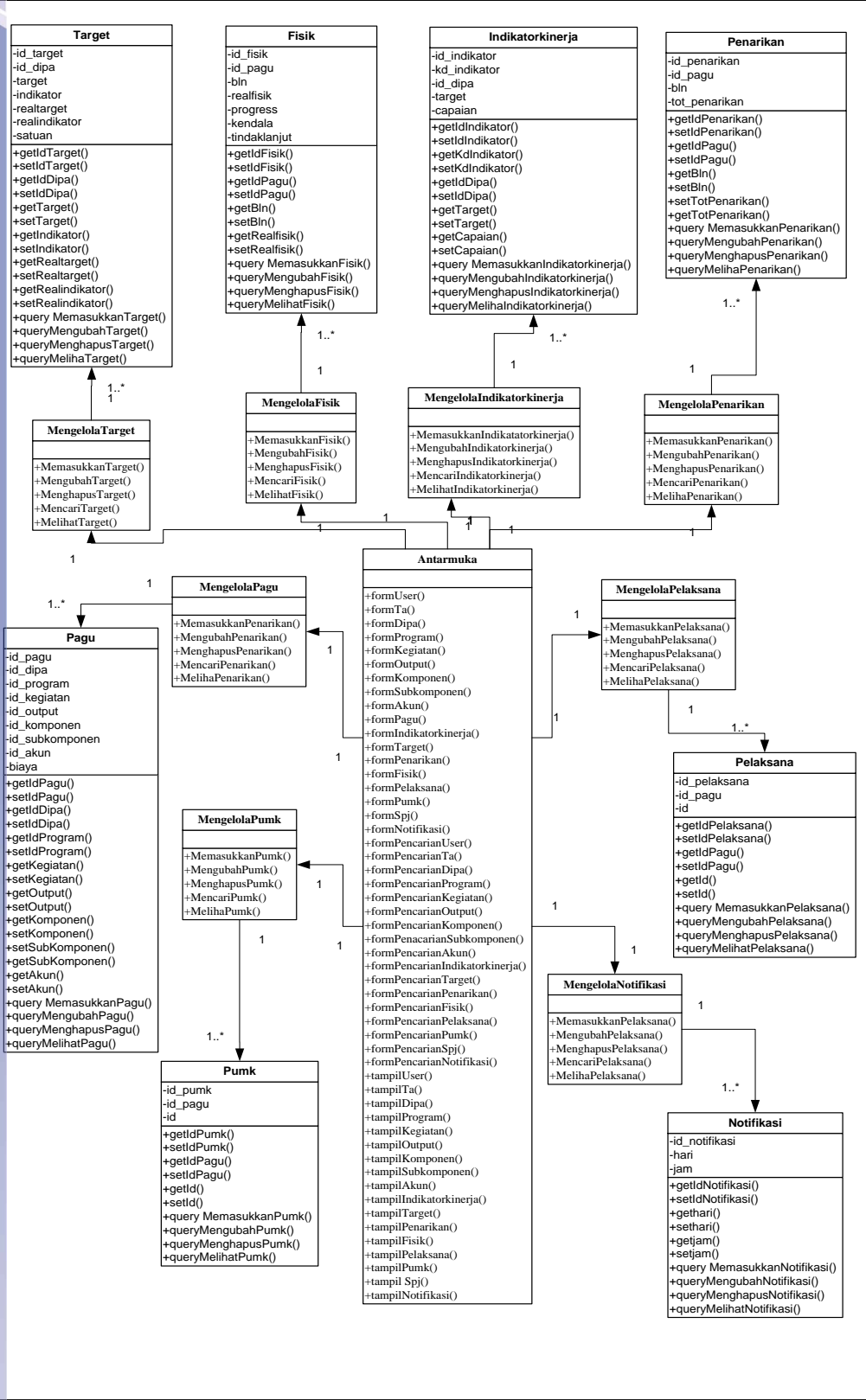
@Hak cipta milik IPB University

IPB University

- Hak Cipta Dilindungi Undang-undang
- Dilarang mengutip sebagian atau seluruh karya tulis ini tanpa mencantumkan dan menyebutkan sumber :
 - Pengutipan hanya untuk kepentingan pendidikan, penelitian, penulisan karya ilmiah, penyusunan laporan, penulisan kritik atau tinjauan suatu masalah
 - Dilarang mengumumkannya dan memperbanyak sebagian atau seluruh karya tulis ini dalam bentuk apapun tanpa izin IPB University.

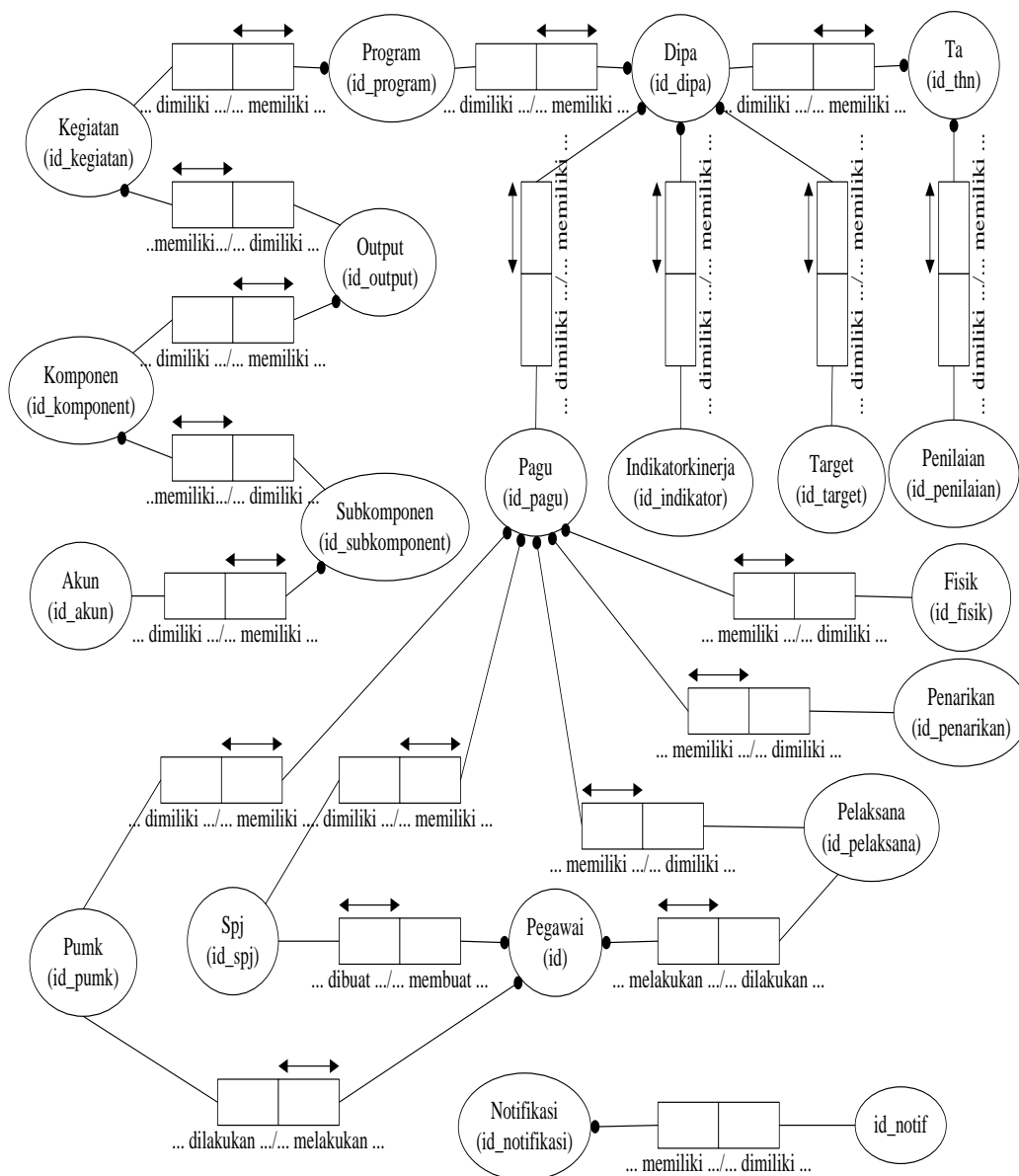
Lampiran 5 Class Diagram (lanjutan)

@Hak cipta milik IPB University



- Hak Cipta Dilindungi Undang-undang
1. Dilarang mengutip sebagian atau seluruh karya tulis ini tanpa mencantumkan dan menyebutkan sumber :
 - a. Pengutipan hanya untuk kepentingan pendidikan, penelitian, penulisan karya ilmiah, penyusunan laporan, penulisan kritik atau tinjauan suatu masalah
 - b. Pengutipan tidak merugikan kepentingan yang wajar IPB University.
 2. Dilarang mengumumkannya dan memperbanyak sebagian atau seluruh karya tulis ini dalam bentuk apapun tanpa izin IPB University.

Lampiran 6 ORM sistem evaluasi kinerja anggaran

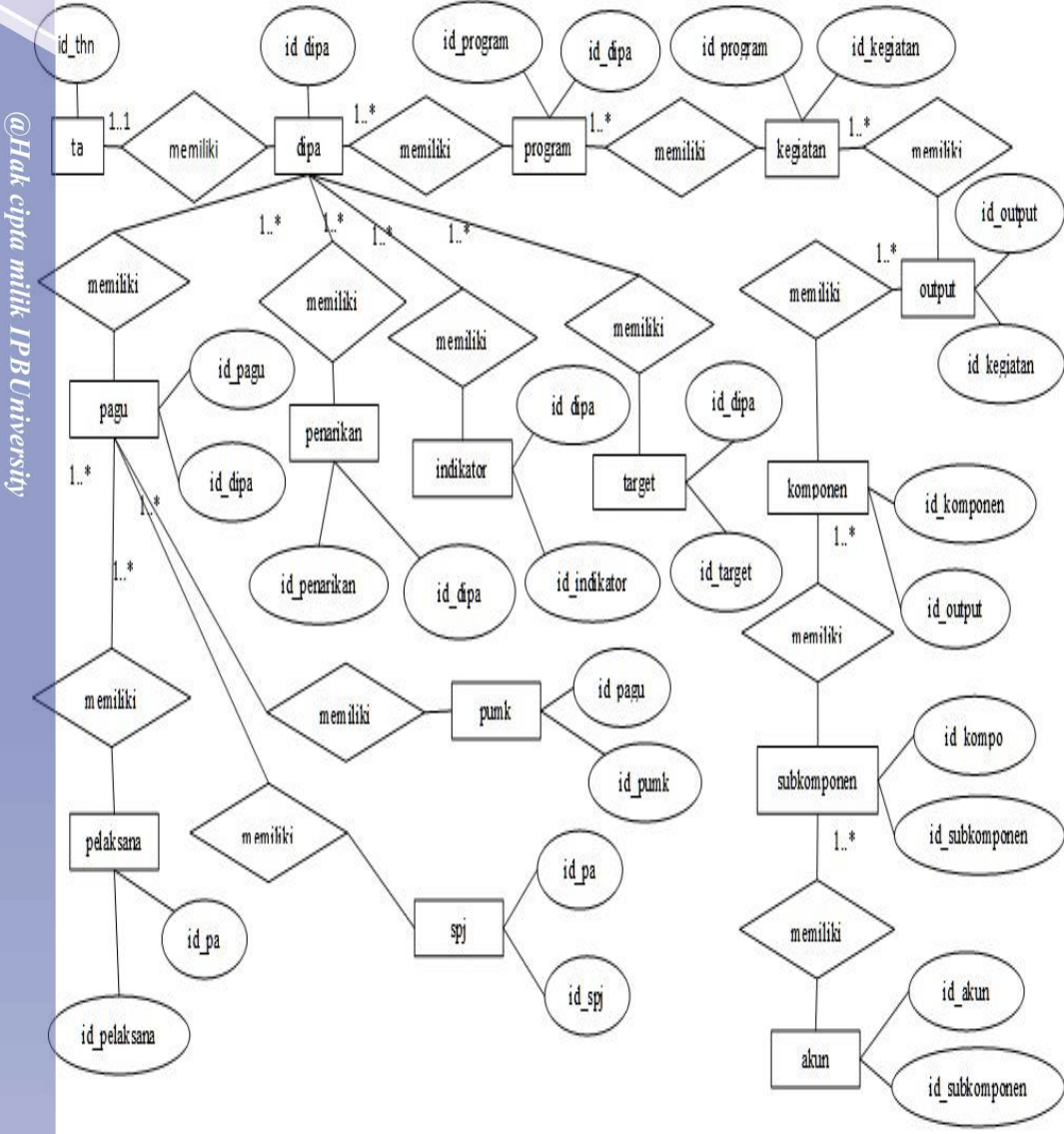


@Hak cipta milik IPBUniversity

IPBUniversity

Hak Cipta Dilindungi Undang-undang
 1. Dilarang mengutip sebagian atau seluruh karya tulis ini tanpa mencantumkan dan menyebutkan sumber :
 a. Pengutipan hanya untuk kepentingan pendidikan, penelitian, penulisan karya ilmiah, penyusunan laporan, penulisan kritik atau tinjauan suatu masalah
 b. Pengutipan tidak merugikan kepentingan yang wajar IPBUniversity.
 2. Dilarang mengumumkan dan memperbanyak sebagian atau seluruh karya tulis ini dalam bentuk apapun tanpa izin IPBUniversity.

Lampiran 7 ERD sistem evaluasi kinerja anggaran



@Hak cipta milik IPB University

Hak Cipta Dilindungi Undang-undang

1. Dilarang mengutip sebagian atau seluruh karya tulis ini tanpa mencantumkan dan menyebutkan sumber :
 - a. Pengutipan hanya untuk kepentingan pendidikan, penelitian, penulisan karya ilmiah, penyusunan laporan, penulisan kritik atau tinjauan suatu masalah
 - b. Pengutipan tidak merugikan kepentingan yang wajar IPBUniversity.
2. Dilarang mengumumkannya dan memperbanyak sebagian atau seluruh karya tulis ini dalam bentuk apapun tanpa izin IPBUniversity.

Lampiran 8 Tabel pengujian *blackbox*

No	<i>Test case</i>		Hasil <i>output</i> aplikasi	Hasil yang diharapkan	Kesimpulan
	Implementasi	Manfaat			
1	10.50	15.75	24.80	24.80	Sesuai
2	12.75	20.40	24.80	24.80	Sesuai
3	13.10	25.55	24.80	24.80	Sesuai
4	15.80	33.30	24.80	24.80	Sesuai
5	16.10	32.10	24.80	24.80	Sesuai
6	10.50	35.35	55.00	55.00	Sesuai
7	12.75	37.75	55.00	55.00	Sesuai
8	13.10	38.90	55.00	55.00	Sesuai
9	15.80	39.30	55.00	55.00	Sesuai
10	16.10	40.00	55.00	55.00	Sesuai
11	10.50	43.95	70.00	70.00	Sesuai
12	12.75	45.70	70.00	70.00	Sesuai
13	13.10	48.90	70.00	70.00	Sesuai
14	15.80	53.40	70.00	70.00	Sesuai
15	16.10	54.10	70.00	70.00	Sesuai
16	10.50	54.70	70.00	70.00	Sesuai
17	12.75	56.45	70.00	70.00	Sesuai
18	13.10	58.60	70.00	70.00	Sesuai
19	15.80	59.70	70.00	70.00	Sesuai
20	16.10	60.45	70.30	70.20	Sesuai
21	10.50	61.90	85.00	85.00	Sesuai
22	12.75	63.75	85.00	85.00	Sesuai
23	13.10	64.50	85.00	85.00	Sesuai
24	15.80	65.80	85.00	85.00	Sesuai
25	16.10	66.45	85.00	85.00	Sesuai
26	16.17	15.90	25.40	24.90	Sesuai
27	17.75	20.40	55.00	55.00	Sesuai
28	18.25	25.55	55.00	55.00	Sesuai
29	18.80	32.30	55.00	55.00	Sesuai
30	19.40	33.10	55.00	55.00	Sesuai
31	16.17	35.35	55.00	55.00	Sesuai
32	17.75	37.75	55.00	55.00	Sesuai
33	18.25	38.90	55.00	55.00	Sesuai
34	18.80	39.30	55.00	55.00	Sesuai
35	19.40	40.18	55.45	55.90	Sesuai
36	16.17	43.95	70.00	70.00	Sesuai
37	17.75	45.70	70.00	70.00	Sesuai
38	18.25	48.90	70.00	70.00	Sesuai
39	18.80	53.40	70.00	70.00	Sesuai
40	19.40	54.45	70.30	70.20	Sesuai
41	16.17	54.70	70.00	70.00	Sesuai
42	17.75	56.45	70.00	70.00	Sesuai
43	18.25	58.60	70.00	70.00	Sesuai





Lampiran 8 Tabel pengujian *blackbox* (lanjutan)

No	Test case		Hasil <i>output</i> aplikasi	Hasil yang diharapkan	Kesimpulan
	Implementasi	Manfaat			
44	18.80	59.70	70.00	70.00	Sesuai
45	19.40	60.45	70.30	70.20	Sesuai
46	16.17	61.90	85.00	85.00	Sesuai
47	17.75	63.75	85.00	85.00	Sesuai
48	18.25	64.50	85.00	85.00	Sesuai
49	18.80	65.80	85.00	85.00	Sesuai
50	19.40	66.45	85.00	85.00	Sesuai
51	19.50	15.90	55.00	55.00	Sesuai
52	22.90	20.40	55.00	55.00	Sesuai
53	25.60	25.55	55.00	55.00	Sesuai
54	26.15	32.30	55.15	55.30	Sesuai
55	27.12	33.10	69.70	69.80	Sesuai
56	19.40	35.35	55.00	55.00	Sesuai
57	19.50	37.75	55.30	55.60	Sesuai
58	22.90	38.90	70.00	70.00	Sesuai
59	25.60	39.30	70.00	70.00	Sesuai
60	26.15	40.18	70.00	70.00	Sesuai
61	27.12	43.95	70.00	70.00	Sesuai
62	19.40	45.70	70.00	70.00	Sesuai
63	19.50	48.90	70.00	70.00	Sesuai
64	22.90	53.40	70.00	70.00	Sesuai
65	25.60	53.70	70.60	70.30	Sesuai
66	26.15	54.70	85.00	85.00	Sesuai
67	27.12	56.45	85.00	85.00	Sesuai
68	19.40	58.60	70.00	70.00	Sesuai
69	19.50	59.70	70.30	70.20	Sesuai
70	22.90	60.45	85.00	85.00	Sesuai
71	25.60	61.90	85.00	85.00	Sesuai
72	26.15	63.75	85.10	85.10	Sesuai
73	27.12	64.50	94.80	95.00	Sesuai
74	26.15	65.80	85.10	85.10	Sesuai
75	27.12	66.45	94.80	95.00	Sesuai
76	26.50	15.90	55.90	56.70	Sesuai
77	27.90	20.40	70.00	70.00	Sesuai
78	28.80	25.55	70.00	70.00	Sesuai
79	29.30	32.30	70.00	70.00	Sesuai
80	29.50	33.90	70.00	69.60	Sesuai
81	26.50	35.35	70.00	70.00	Sesuai
82	27.90	37.75	70.00	70.00	Sesuai
83	28.80	38.90	70.00	70.00	Sesuai
84	29.30	39.30	70.00	70.00	Sesuai
85	29.90	40.18	70.00	70.00	Sesuai
86	26.50	43.95	70.00	70.00	Sesuai

@Hak cipta milik IPBUniversity

IPB University

- Hak Cipta Dilindungi Undang-undang
1. Dilarang mengutip sebagian atau seluruh karya tulis ini tanpa mencantumkan dan menyebutkan sumber :
 - a. Pengutipan hanya untuk kepentingan pendidikan, penelitian, penulisan karya ilmiah, penyusunan laporan, penulisan kritik atau tinjauan suatu masalah
 - b. Pengutipan tidak merugikan kepentingan yang wajar IPBUniversity.
 2. Dilarang mengumumkannya dan memperbanyak sebagian atau seluruh karya tulis ini dalam bentuk apapun tanpa izin IPBUniversity.

Lampiran 8 Tabel pengujian *blackbox* (lanjutan)

No	<i>Test case</i>		Hasil <i>output</i> aplikasi	Hasil yang diharapkan	Kesimpulan
	Implementasi	Manfaat			
87	27.90	45.70	70.00	70.00	Sesuai
88	28.80	48.90	70.00	70.00	Sesuai
89	29.30	53.40	70.00	70.00	Sesuai
90	29.50	53.70	71.15	70.30	Sesuai
91	26.50	54.70	85.00	85.00	Sesuai
92	27.90	56.45	85.00	85.00	Sesuai
93	28.80	58.60	85.00	85.00	Sesuai
94	29.30	59.70	85.00	85.00	Sesuai
95	29.50	60.45	85.40	85.20	Sesuai
96	26.50	61.90	88.60	88.60	Sesuai
97	27.90	63.75	95.00	95.20	Sesuai
98	28.80	64.50	95.00	95.20	Sesuai
99	29.30	65.80	95.00	95.20	Sesuai
100	29.50	66.45	95.00	95.20	Sesuai
101	29.55	15.90	70.00	69.40	Sesuai
102	31.25	34.24	70.00	69.10	Sesuai
103	31.45	34.30	70.00	69.60	Sesuai
104	32.55	34.25	70.00	69.20	Sesuai
105	33.20	34.35	70.00	70.00	Sesuai
106	29.75	35.35	70.00	70.00	Sesuai
107	30.25	37.75	70.00	70.00	Sesuai
108	31.45	38.90	70.00	70.00	Sesuai
109	32.55	39.30	70.00	70.00	Sesuai
110	33.20	40.18	70.00	70.00	Sesuai
111	29.75	43.95	70.00	70.00	Sesuai
113	30.25	45.70	70.00	70.00	Sesuai
114	31.45	48.90	70.00	70.00	Sesuai
115	32.55	53.40	70.00	70.00	Sesuai
116	33.20	53.50	70.00	70.00	Sesuai
117	29.75	54.70	85.00	85.00	Sesuai
118	30.25	56.45	85.00	85.00	Sesuai
119	31.45	58.60	85.00	85.00	Sesuai
120	32.55	59.70	85.00	85.20	Sesuai
121	33.20	60.45	85.00	85.20	Sesuai
122	29.75	61.90	95.00	95.10	Sesuai
123	30.25	63.75	95.00	95.20	Sesuai
124	31.45	64.50	95.00	95.20	Sesuai
125	32.55	65.80	95.00	95.20	Sesuai



Lampiran 9 Kuisisioner *usability*

Analisis pengukuran Usability System Menggunakan Use Questionnaire “Studi Kasus Sistem Monitoring dan Evaluasi Kinerja Anggaran (SIMONEKA)”

Sistem Monitoring dan Evaluasi Kinerja Anggaran (SIMONEKA) adalah media berbasis web untuk mengetahui perkembangan kinerja pelaksanaan anggaran di BPTP Jawa Tengah. Kuisisioner ini disusun untuk mengukur *usability* dari SIMONEKA menggunakan Use Questionnaire dengan 4 kategori yaitu *Usefulness, Easy of Use, Ease of Learning, dan Satisfacction*.

Untuk masuk kedalam SIMONEKA masukkan alamat www.simoneka.id, dan login dengan username dan password berdasarkan kewenangan masing-masing.

Keterangan pengisian :

Pada kuesioner ini berisi 30 pertanyaan. Isilah setiap pertanyaan dengan tingkat persetujuan anda terhadap pertanyaan tersebut dengqn skala 1 s/d 7. Nilai kecil menyatakan tingkat ketidaksetujuan yang tinggi, sedangkan nilai besar menyatakan tingkat persetujuan yang tinggi.

Terima kasih atas partisipasinya.

Sukarna

Nama : _____
 Jabatan : _____
 Alamat email : _____

Usefulness

1. Sistem ini sesuai dengan kebutuhan Anda?
 sangat tidak setuju sekali 1 2 3 4 5 6 7 sangat setuju sekali
2. Sistem ini membantu Anda bekerja lebih efektif?
 sangat tidak setuju sekali 1 2 3 4 5 6 7 sangat setuju sekali
3. Sistem ini membantu Anda bekerja lebih produktif?
 sangat tidak setuju sekali 1 2 3 4 5 6 7 sangat setuju sekali
4. Sistem ini membuat lebih mudah melakukan hal-hal yang ingin Anda capai?
 sangat tidak setuju sekali 1 2 3 4 5 6 7 sangat setuju sekali
5. Sistem ini menghemat waktu ketika Anda ketika menggunakannya?
 sangat tidak setuju sekali 1 2 3 4 5 6 7 sangat setuju sekali
6. Sistem ini bermanfaat bagi Anda?
 sangat tidak setuju sekali 1 2 3 4 5 6 7 sangat setuju sekali
7. Sistem ini bekerja sesuai dengan harapan Anda?
 sangat tidak setuju sekali 1 2 3 4 5 6 7 sangat setuju sekali

Hak Cipta Dilindungi Undang-undang
 1. Dilarang mengutip sebagian atau seluruh karya tulis ini tanpa mencantumkan dan menyebutkan sumber :
 a. Pengutipan hanya untuk kepentingan pendidikan, penelitian, penulisan karya ilmiah, penyusunan laporan, penulisan kritik atau tinjauan suatu masalah
 b. Pengutipan tidak merugikan kepentingan yang wajar IPBUniversity.
 2. Dilarang mengumumkkan dan memperbanyak sebagian atau seluruh karya tulis ini dalam bentuk apapun tanpa izin IPBUniversity.

Lampiran 9 Kuisisioner *usability* (lanjutan)

8. Sistem ini sederhana untuk digunakan?
 sangat tidak setuju sekali 1 2 3 4 5 6 7 sangat setuju sekali

Easy of Use

9. Sistem ini mudah Anda gunakan?
 sangat tidak setuju sekali 1 2 3 4 5 6 7 sangat setuju sekali

10. Sistem ini dapat Anda gunakan tanpa petunjuk tertulis?
 sangat tidak setuju sekali 1 2 3 4 5 6 7 sangat setuju sekali

11. Sistem ini praktis untuk digunakan?
 sangat tidak setuju sekali 1 2 3 4 5 6 7 sangat setuju sekali

12. Sistem ini mudah Anda pahami?
 sangat tidak setuju sekali 1 2 3 4 5 6 7 sangat setuju sekali

13. Sistem ini fleksibel untuk digunakan?
 sangat tidak setuju sekali 1 2 3 4 5 6 7 sangat setuju sekali

14. Langkah-langkah pengoperasian sistem ini praktis?
 sangat tidak setuju sekali 1 2 3 4 5 6 7 sangat setuju sekali

15. Anda tidak kesulitan menggunakan sistem ini?
 sangat tidak setuju sekali 1 2 3 4 5 6 7 sangat setuju sekali

16. Anda tidak melihat adanya ketidakkonsistenan selama menggunakan sistem ini?
 sangat tidak setuju sekali 1 2 3 4 5 6 7 sangat setuju sekali

17. Pengguna yang jarang menggunakan akan menyukai sistem ini.
 sangat tidak setuju sekali 1 2 3 4 5 6 7 sangat setuju sekali

18. Anda dapat dengan mudah dan cepat menemukan jawaban ketika menemukan kesalahan saat menggunakan sistem ini?
 sangat tidak setuju sekali 1 2 3 4 5 6 7 sangat setuju sekali

19. Anda selalu berhasil dalam menggunakan sistem ini?
 sangat tidak setuju sekali 1 2 3 4 5 6 7 sangat setuju sekali

Ease of Learning

20. Anda dengan cepat dapat memplejari sistem ini?
 sangat tidak setuju sekali 1 2 3 4 5 6 7 sangat setuju sekali

Lampiran 9 Kuisisioner *usability* (lanjutan)

21. Anda mudah mengingat bagaimana cara menggunakan sistem ini?
 sangat tidak setuju sekali 1 2 3 4 5 6 7 sangat setuju sekali
22. Sistem ini sangat mudah untuk dipelajari?
 sangat tidak setuju sekali 1 2 3 4 5 6 7 sangat setuju sekali
23. Anda cepat terampil dalam menggunakan sistem ini?
 sangat tidak setuju sekali 1 2 3 4 5 6 7 sangat setuju sekali
- Satisfaction**
24. Anda puas dengan sistem ini?
 sangat tidak setuju sekali 1 2 3 4 5 6 7 sangat setuju sekali
25. Anda akan merekomendasikan sistem ini kepada teman Anda?
 sangat tidak setuju sekali 1 2 3 4 5 6 7 sangat setuju sekali
26. Sistem ini bekerja seperti yang Anda inginkan?
 sangat tidak setuju sekali 1 2 3 4 5 6 7 sangat setuju sekali
27. Sistem ini menyenangkan untuk digunakan?
 sangat tidak setuju sekali 1 2 3 4 5 6 7 sangat setuju sekali
28. Sistem ini sangat menarik?
 sangat tidak setuju sekali 1 2 3 4 5 6 7 sangat setuju sekali
29. Anda merasa membutuhkan sistem ini dalam bekerja?
 sangat tidak setuju sekali 1 2 3 4 5 6 7 sangat setuju sekali
30. Sistem ini sangat nyaman untuk digunakan?
 sangat tidak setuju sekali 1 2 3 4 5 6 7 sangat setuju sekali

Aspek positif dengan adanya SIMONEKA

Aspek negative dengan adanya SIMONEKA

© Hak cipta milik IPB University

Hak Cipta Dilindungi Undang-undang
 1. Dilarang mengutip sebagian atau seluruh karya tulis ini tanpa mencantumkan dan menyebutkan sumber :
 a. Pengutipan hanya untuk kepentingan pendidikan, penelitian, penulisan karya ilmiah, penyusunan laporan, penulisan kritik atau tinjauan suatu masalah
 b. Pengutipan tidak merugikan kepentingan yang wajar IPB University.
 2. Dilarang mengumumkannya dan memperbanyak sebagian atau seluruh karya tulis ini dalam bentuk apapun tanpa izin IPB University.

Lampiran 9 Kuisisioner *usability* (lanjutan)

Masukan untuk pengembangan SIMONEKA



@Hak cipta milik IPBUniversity

IPBUniversity

Hak Cipta Dilindungi Undang-undang

1. Dilarang mengutip sebagian atau seluruh karya tulis ini tanpa mencantumkan dan menyebutkan sumber :
 - a. Pengutipan hanya untuk kepentingan pendidikan, penelitian, penulisan karya ilmiah, penyusunan laporan, penulisan kritik atau tinjauan suatu masalah
 - b. Pengutipan tidak merugikan kepentingan yang wajar IPBUniversity.
2. Dilarang mengumumkan dan memperbanyak sebagian atau seluruh karya tulis ini dalam bentuk apapun tanpa izin IPBUniversity.

KUISIONER VERIFIKASI DAN VALIDASI
PENILAIAN KINERJA ANGGARAN

Tanggal pengisian : Juni 2020

Saya yang bertandatangan dibawah ini,

Nama : Dr. R. Heru Praptana, SP

NIP : 19770724 200312 1 002

Jabatan : Penanggungjawab Monitoring dan Evaluasi BPTP Jawa Tengah

Selaku pakar pada penelitian tesis dengan judul “Pengembangan Sistem Monitoring dan Evaluasi Kinerja Pelaksanaan Anggaran Berbasis *Fuzzy Inference System*” oleh Sukarna (G651180261), Mahasiswa Pascasarjana Program Studi Ilmu Komputer, Institut Pertanian Bogor. Menyatakan bahwa SIMONEKA sudah sesuai dengan penilaian kinerja yang dilakukan di BPTP Jawa Tengah.

Demikian pernyataan ini saya buat dalam keadaan sadar dan tanpa paksaan dari pihak manapun.

Kab. Semarang, Juni 2020



Dr. R. Heru Praptana, SP.
NIP. 19770724 200312 1 002

- Hak Cipta Dilindungi Undang-undang
1. Dilarang mengutip sebagian atau seluruh karya tulis ini tanpa mencantumkan dan menyebutkan sumber :
 - a. Pengutipan hanya untuk kepentingan pendidikan, penelitian, penulisan karya ilmiah, penyusunan laporan, penulisan kritik atau tinjauan suatu masalah
 - b. Pengutipan tidak merugikan kepentingan yang wajar IPBUniversity.
 2. Dilarang mengumunkan dan memperbanyak sebagian atau seluruh karya tulis ini dalam bentuk apapun tanpa izin IPBUniversity.

Lampiran 10 Kuisiener verifikasi dan validasi (lanjutan)

Verifikasi Penilaian Capaian Kinerja

No	Implementasi		Manfaat		Capaian Kinerja		Output Aplikasi		Output Fuzzy		Keterangan
	Nilai	Kategori	Nilai	Kategori	Nilai	Kategori	Nilai	Kategori	Nilai	Kategori	
1	16,32	Sangat kurang	33,17	Sangat kurang	30,93	Sangat kurang	26	Kurang	26	Sesuai	Sesuai
2	16,32	Sangat kurang	37,24	Kurang	55	Kurang	55	Cukup	55	Sesuai	Sesuai
3	16,32	Sangat kurang	47,39	Cukup	70	Cukup	70	Cukup	70	Sesuai	Sesuai
4	16,32	Sangat kurang	57,55	Baik	85	Baik	85	Baik	85	Sesuai	Sesuai
5	16,32	Sangat kurang	64,32	Baik	55	Kurang	55	Kurang	55	Sesuai	Sesuai
6	18,32	Kurang	33,17	Sangat kurang	55	Kurang	70	Kurang	70	Sesuai	Sesuai
7	18,32	Kurang	37,24	Kurang	70	Cukup	70	Cukup	70	Sesuai	Sesuai
8	18,32	Kurang	47,39	Cukup	70	Cukup	70	Cukup	70	Sesuai	Sesuai
9	18,32	Kurang	57,55	Baik	85	Baik	85	Baik	85	Sesuai	Sesuai
10	18,32	Kurang	64,32	Sangat Baik	85	Baik	85	Baik	85	Sesuai	Sesuai
11	23,31	Cukup	33,17	Sangat kurang	55	Kurang	55	Kurang	55	Sesuai	Sesuai
12	23,31	Cukup	37,24	Kurang	70	Cukup	70	Cukup	70	Sesuai	Sesuai
13	23,31	Cukup	47,39	Cukup	70	Cukup	70	Cukup	70	Sesuai	Sesuai
14	23,31	Cukup	57,55	Baik	85	Baik	85	Baik	85	Sesuai	Sesuai
15	23,31	Cukup	64,32	Sangat Baik	85	Baik	85	Baik	85	Sesuai	Sesuai
16	28,31	Baik	33,17	Sangat kurang	70	Cukup	70	Cukup	70	Sesuai	Sesuai
17	28,31	Baik	37,24	Kurang	70	Cukup	70	Cukup	70	Sesuai	Sesuai
18	28,31	Baik	47,39	Cukup	70	Cukup	70	Cukup	70	Sesuai	Sesuai
19	28,31	Baik	57,55	Baik	85	Baik	85	Baik	85	Sesuai	Sesuai
20	28,31	Baik	64,32	Sangat Baik	95	Sangat Baik	95	Sangat Baik	95,2	Sesuai	Sesuai
21	31,64	Sangat Baik	33,17	Sangat kurang	70	Cukup	70	Cukup	55	Sesuai	Sesuai
22	31,64	Sangat Baik	37,24	Kurang	70	Cukup	70	Cukup	70	Sesuai	Sesuai
23	31,64	Sangat Baik	47,39	Cukup	70	Cukup	70	Cukup	70	Sesuai	Sesuai
24	31,64	Sangat Baik	57,55	Baik	85	Baik	85	Baik	85	Sesuai	Sesuai
25	31,64	Sangat Baik	64,32	Sangat Baik	95	Sangat Baik	95	Sangat Baik	95,2	Sesuai	Sesuai

Kab. Semarang, Juni 2020
Penanggungjawab Money
BPTP Jawa Tengah

Dr. R. Heru Praptana, SP
NIP. 19770724 200312 1 002