

POLICY STUDY

QUE TIN IPB

MANUAL EMIS MONITORING DAN EVALUASI

**KAJIAN PENGUKURAN EFEKTIFITAS SUB PROYEK QUE
TERHADAP PENINGKATAN MUTU PENDIDIKAN
SARJANA DI PROGRAM STUDI TEKNOLOGI INDUSTRI
PERTANIAN, FATETA-IPB**

OLEH

Dr. Ir. MACHFUD, MS

Ir. TAUFIK DJATNA

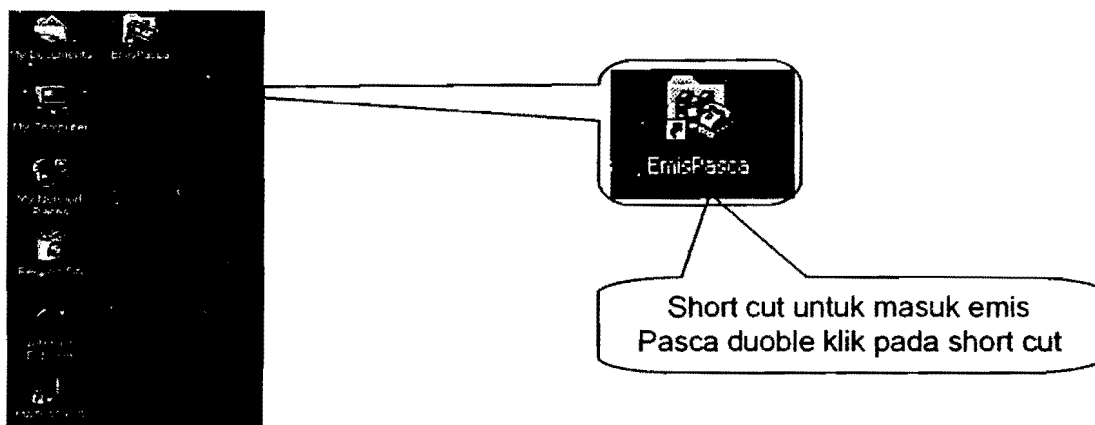


**PROGRAM STUDI TEKNOLOGI INDUSTRI PERTANIAN
FAKULTAS TEKNOLOGI PERTANIAN
INSTITUT PERTANIAN BOGOR**

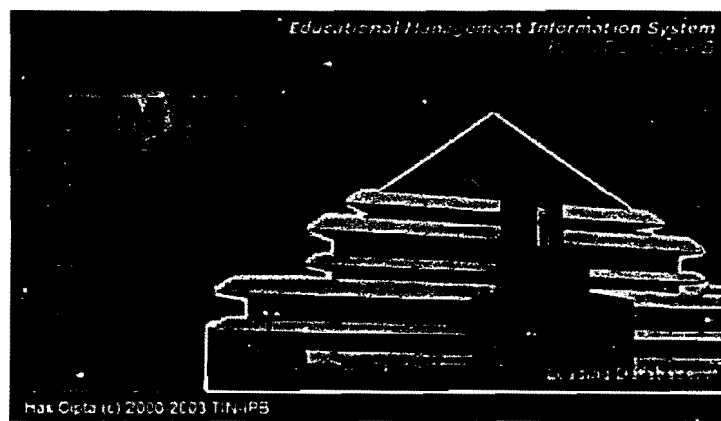
2003

Awal Masuk Ke Program Emis Pasca

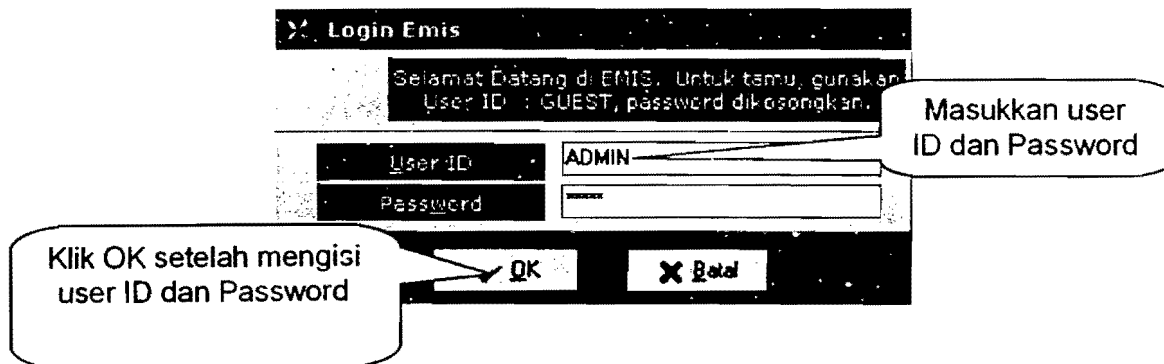
EMIS Pasca adalah sistem informasi pendidikan yang handal dan mampu mengakomodasi semua informasi pendidikan, perkembangan teknologi dan dinamika informasi serta manajemen pendidikan. Untuk memulai EMIS Pasca kita harus memastikan bahwa program EMIS Pasca sudah terinstal dalam komputer dan terhubung dengan server.



Untuk mulai masuk program emis poliman klik pada ikon short cut pada desktop. Sebelum memasuki program akan ditampilkan *splash screen* di bawah ini.



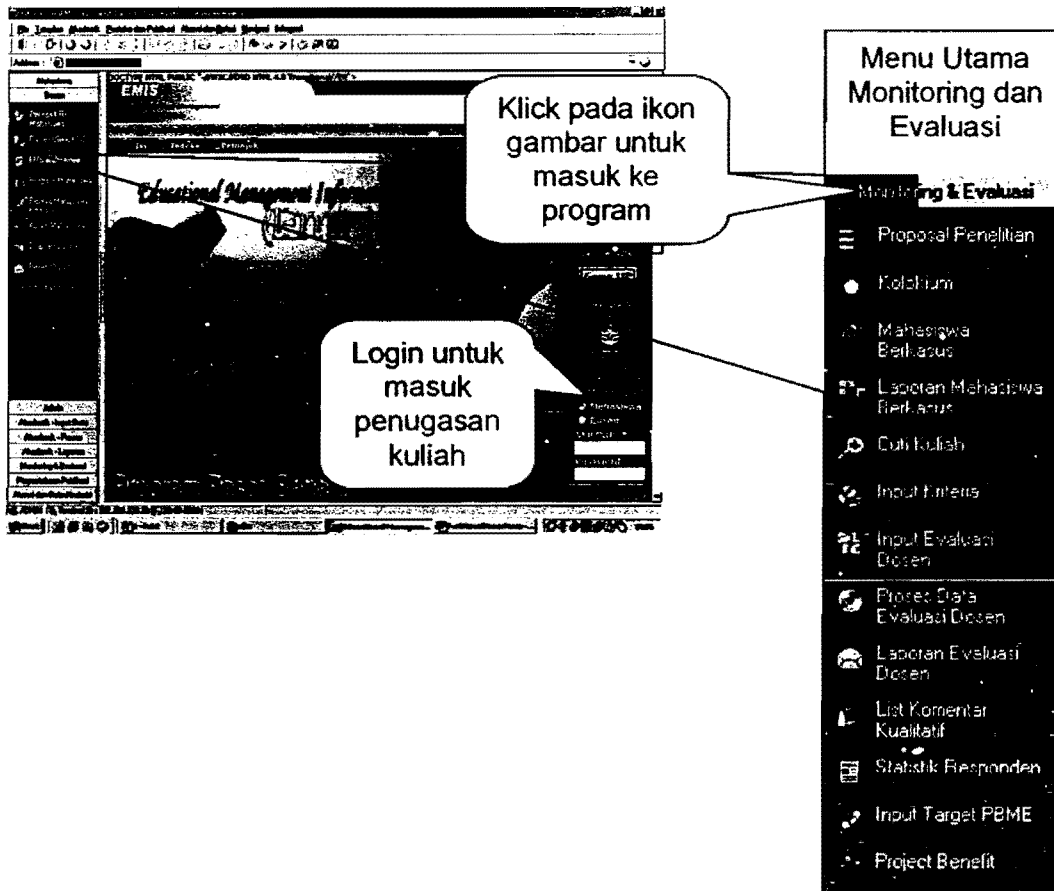
Login EMIS Pasca akan menanyakan User ID dan Password. User ID dan Password dapat kita peroleh setelah kita mendaftarkan kepada administrator EMIS Pasca. User ID dan Password adalah bersifat individual dan akan diberikan kepada pengguna yang bersangkutan.



User ID dan *Password* harus diisi oleh pengguna. Untuk user ID ADMIN= ADMIN ; *Password* = ADMIN dan pilih status pengguna mahasiswa, maka anda akan memasuki emis Pasca dengan status sebagai mahasiswa.

Menu Utama Emis Pasca Untuk Pengguna Monitoring dan Evaluasi

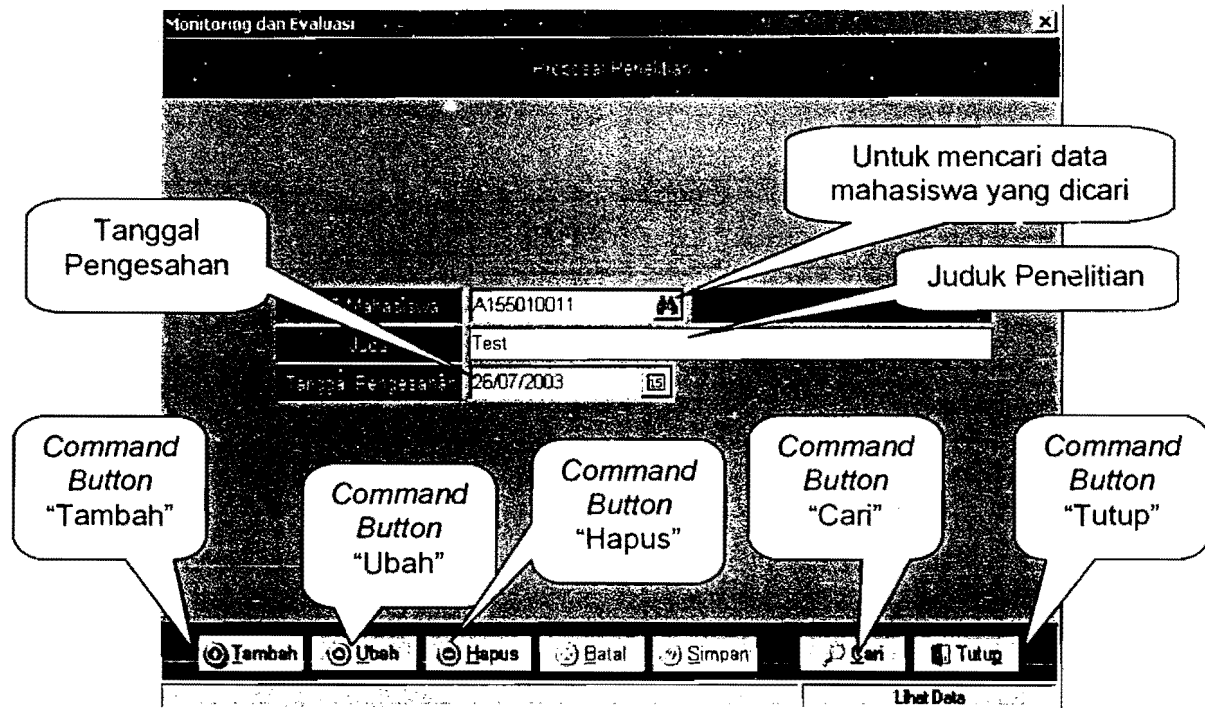
Setelah pengguna masuk ke dalam EMIS Pasca, maka akan kelihatan tampilan utama seperti gambar berikut.



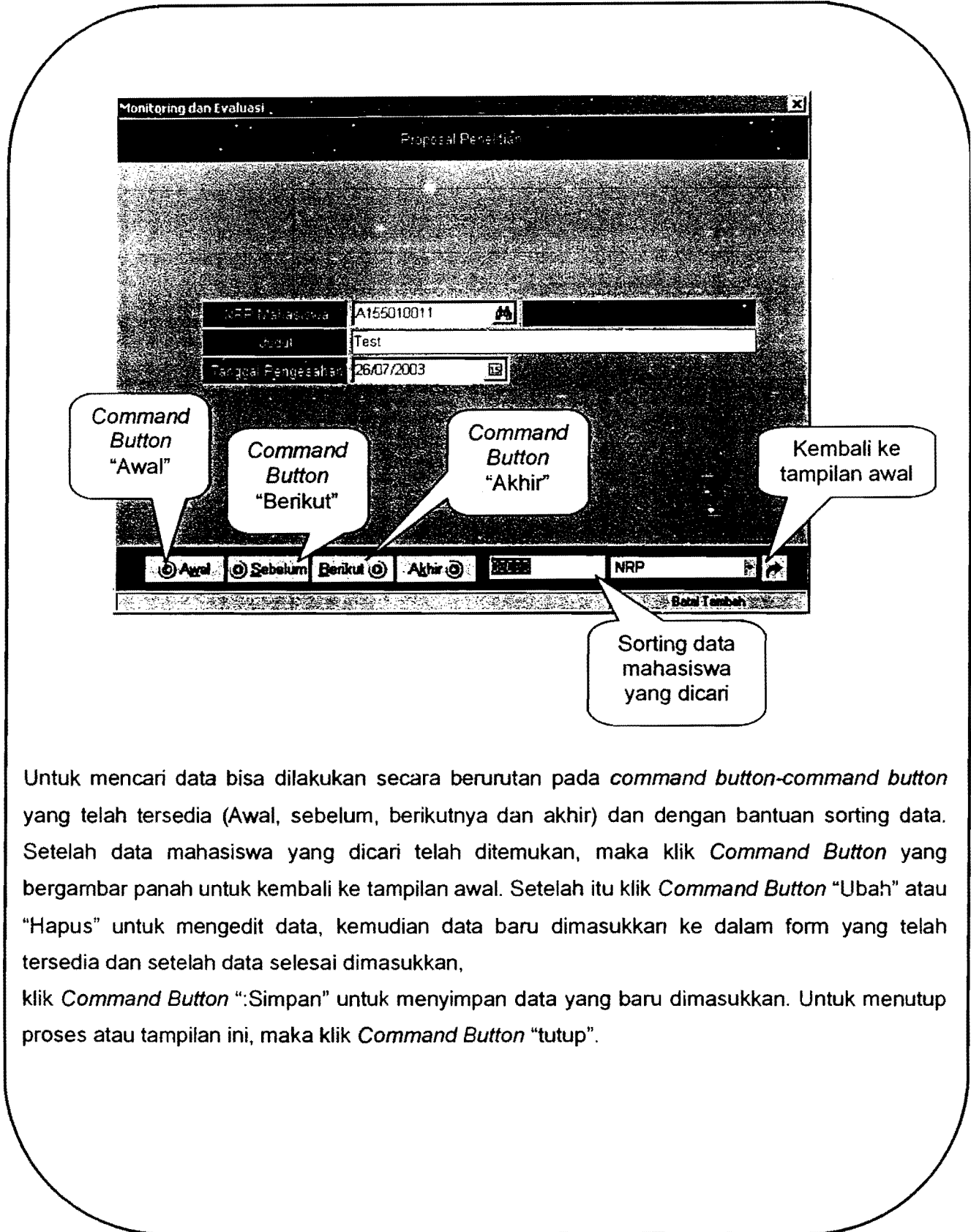
Panel menu atau disebut juga sebagai vertikal menu adalah salah satu fasilitas menu yang disediakan di EMIS Pasca. Dalam menu utama "Monitoring dan Evaluasi" terdapat beberapa menu, yaitu Proposal Penelitian, Kolokium, Mahasiswa Berkasus, Laporan Mahasiswa Berkasus, Cuti Kuliah, Input Kriteria, Input Evaluasi Dosen, Proses Data Evaluasi Dosen, Laporan Evaluasi Dosen, List Komentar Kualitatif, Statistik Responden, Input Target PBME dan Project Benefit.

Menggunakan Menu Data Proposal Penelitian

Data praktek lapang merupakan fasilitas yang disediakan oleh EMIS Pasca dalam memberikan informasi bagi pengguna EMIS untuk mengetahui daftar mahasiswa yang telah melakukan penelitian beserta data-data lainnya.



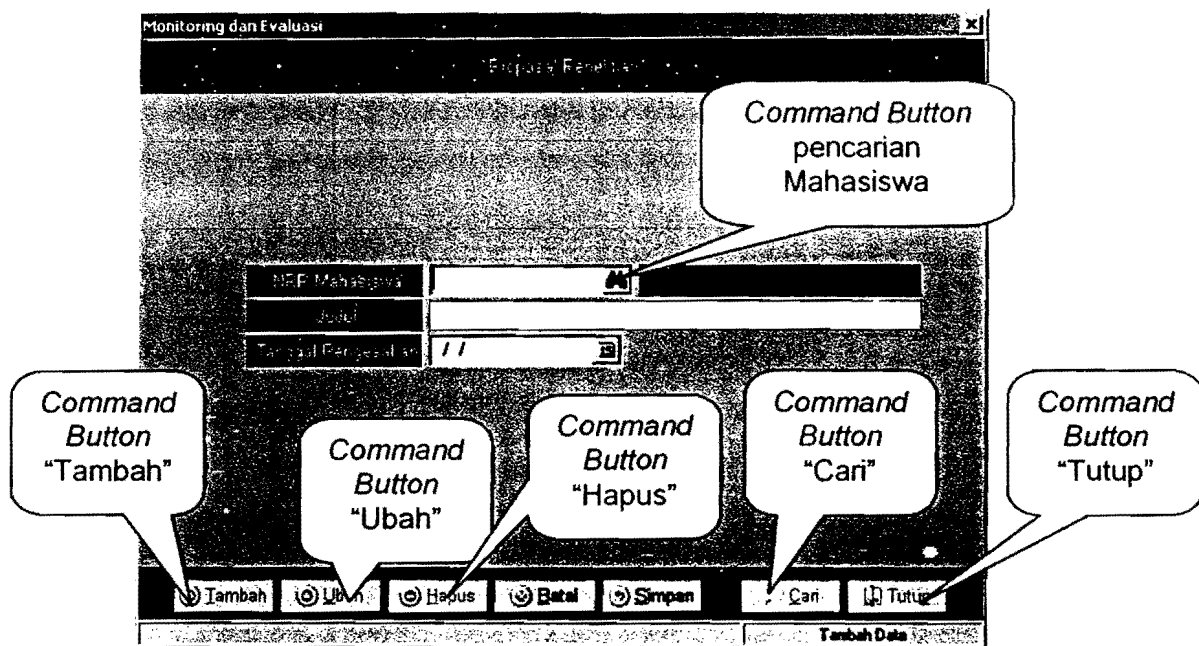
Klik pada sub menu atau icon gambar "Proposal Penelitian" yang terdapat pada menu utama "Monitoring dan Evaluasi". Setelah di klik, maka akan timbul gambar seperti di atas. Untuk menambah data baru, klik *command button* "Tambah" sehingga pengguna bisa langsung memasukkan data baru. Apabila ingin mengubah data yang sudah ada dalam Emis, maka klik *command button* "Cari" maka akan tampil gambar seperti di bawah.



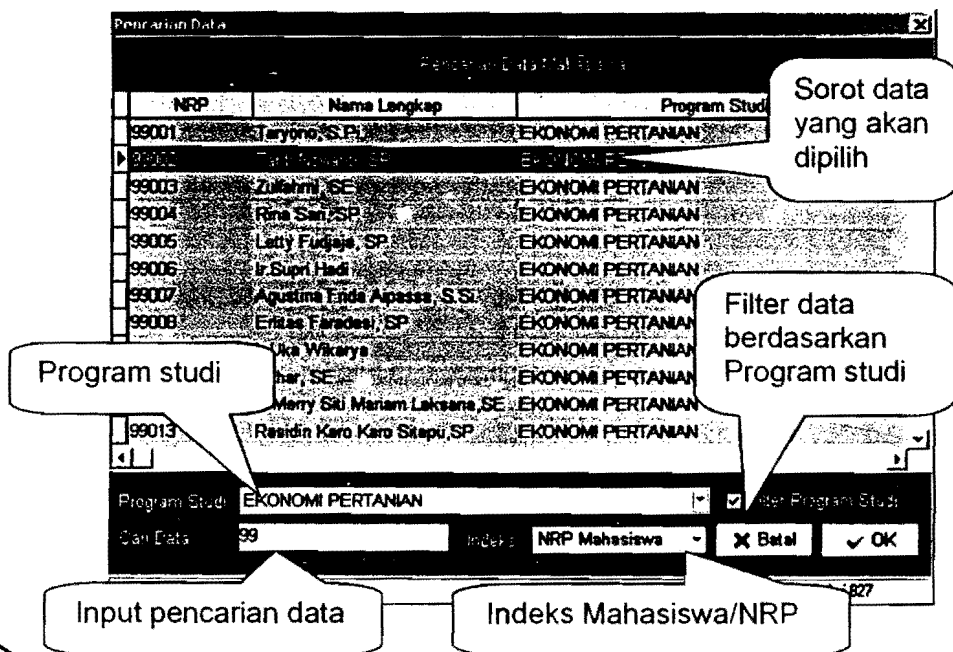
Untuk mencari data bisa dilakukan secara berurutan pada *command button-command button* yang telah tersedia (Awal, sebelum, berikutnya dan akhir) dan dengan bantuan sorting data. Setelah data mahasiswa yang dicari telah ditemukan, maka klik *Command Button* yang bergambar panah untuk kembali ke tampilan awal. Setelah itu klik *Command Button* "Ubah" atau "Hapus" untuk mengedit data, kemudian data baru dimasukkan ke dalam form yang telah tersedia dan setelah data selesai dimasukkan, klik *Command Button* "Simpan" untuk menyimpan data yang baru dimasukkan. Untuk menutup proses atau tampilan ini, maka klik *Command Button* "tutup".



Untuk menambahkan data Klik pada *Command Button* "tambah", kemudian lakukan pencarian NRP mahasiswa yang dikehendaki, seperti terlihat pada form di bawah ini :

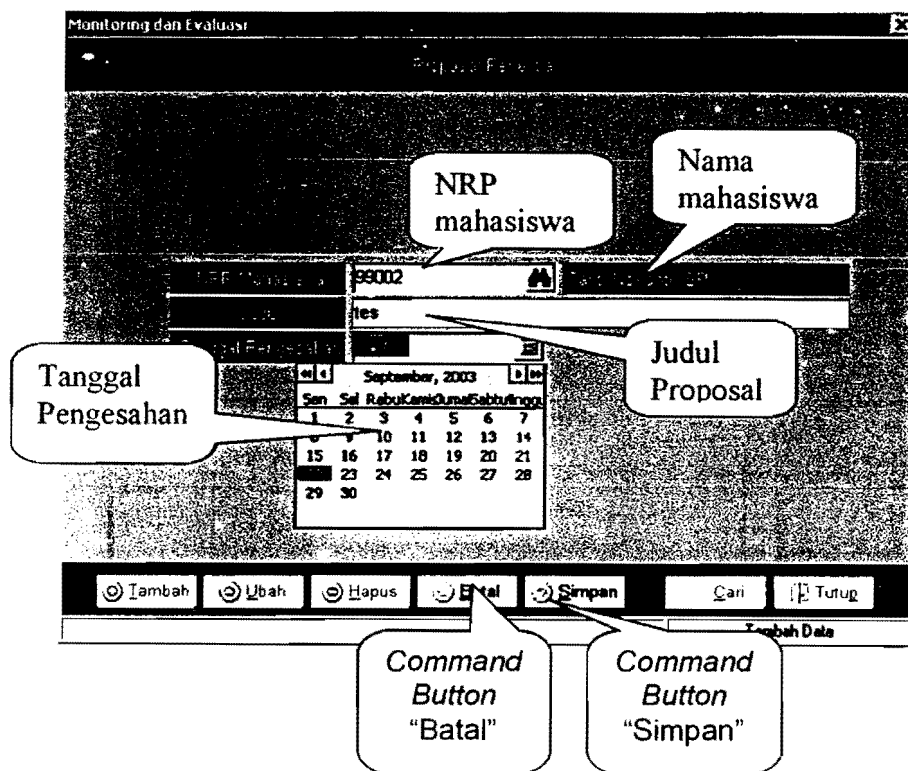


Setelah *Command Button* pencarian di klik, maka akan tampil form pencarian data mahasiswa seperti dibawah ini :



Dialog pencarian data mampu menelusuri penerima berdasarkan dua macam index yaitu, berdasarkan NRP atau berdasarkan nama yang akan penerima pesan yang akan kita kirim. Dengan mengetikkan nama atau NRP/ NIP maka kita akan mendapatkan nama penerima yang kita maksudkan. Data yang ditampilkan dapat disortir berdasarkan mahasiswa atau staff. Pilih nama yang sesuai kemudian klik OK untuk kembali ke dialog kirim pesan. Pengisian nama atau NRP tidak harus lengkap, cukup dengan beberapa huruf nama depannya atau beberapa angka depan NRP nya.

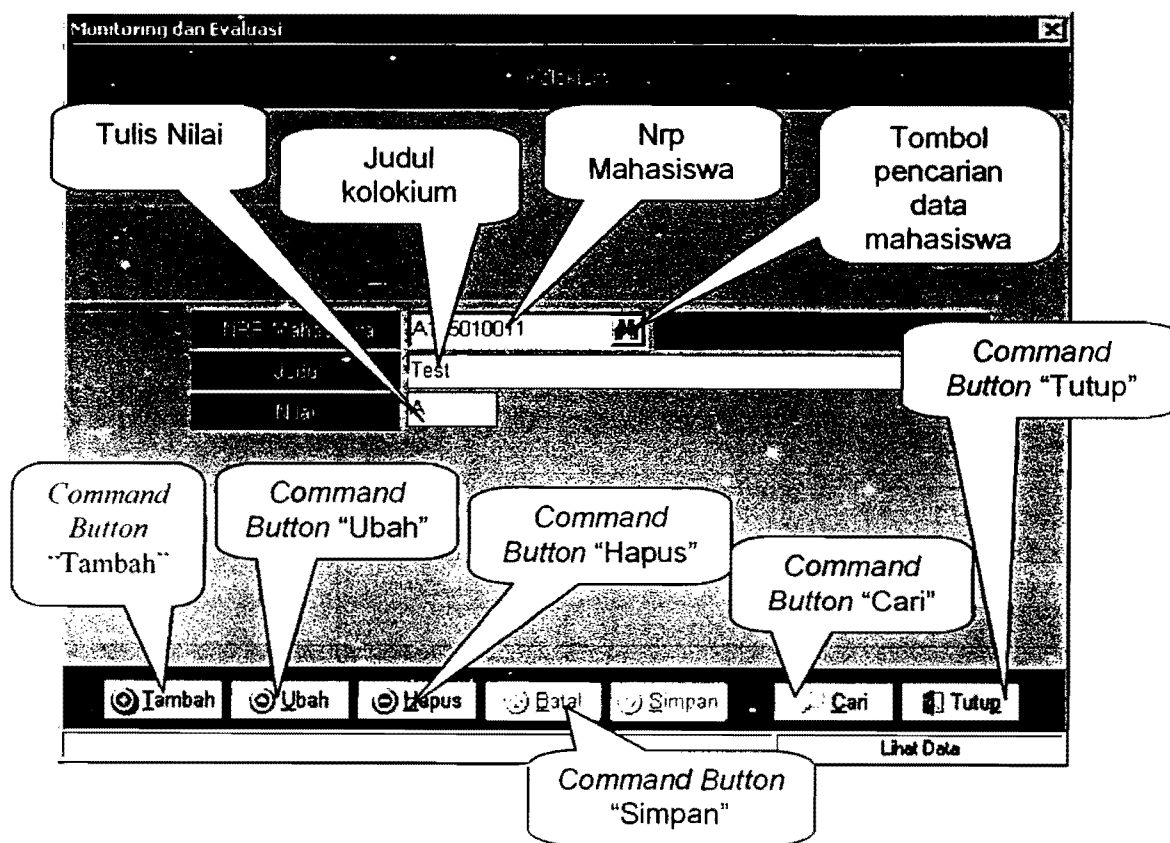
Sebagai contoh pencarian mahasiswa berdasarkan NRP, maka kolom pengisian NRP cukup dimasukkan dua digit awal dar NRP, yaitu "99". Maka akan ditampilkan mahasiswa yang mempunyai NRP awal 99. Setelah ketemu mahasiswa yang akan di kirim pesan, disorot menggunakan pointer mouse lalu klik dua kali pada nama tersebut atau Klik tombol "OK", maka akan tampil form berikut :



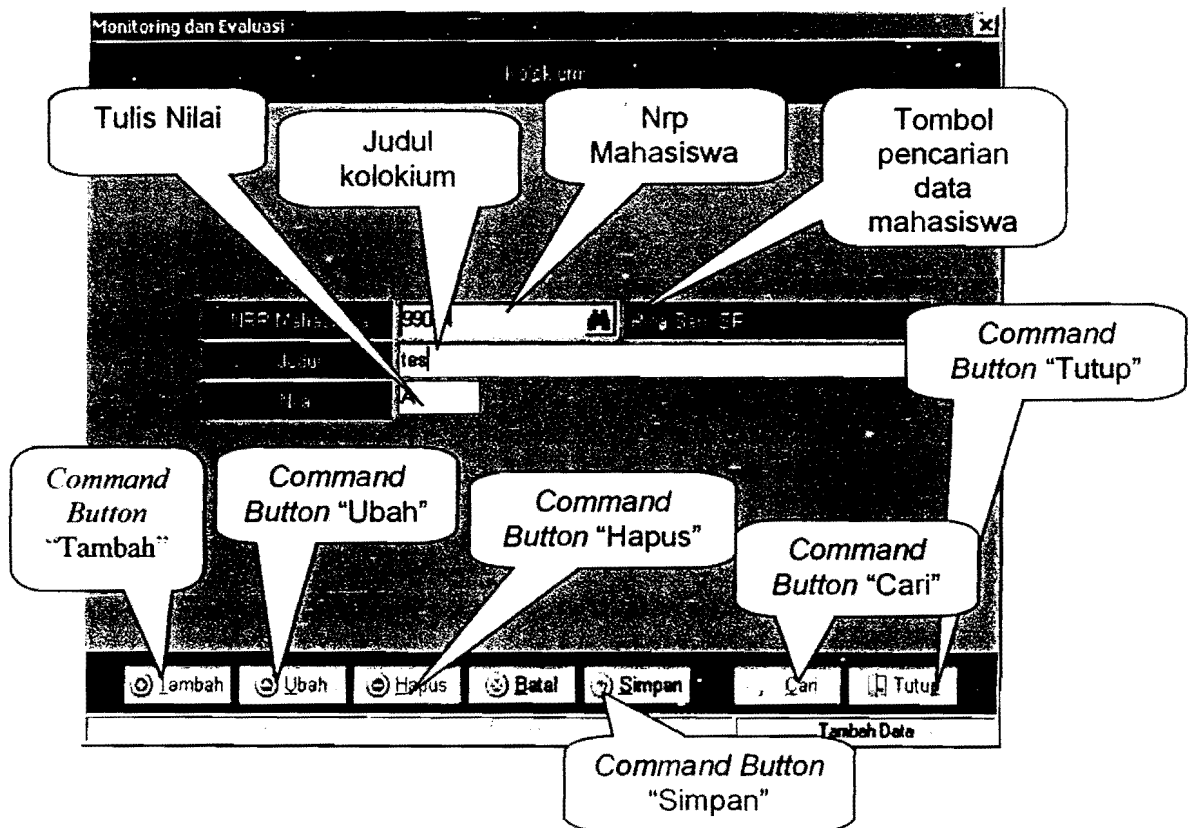
Setelah selesai input data maka klik *Command Button* "Simpan", untuk menyimpan data. Atau apabila ingin melakukan pembatalan inpiut klik *Command Button* "Batal".

Menggunakan Menu Input Data Kolokium

Input data kolokium merupakan fasilitas yang disediakan oleh EMIS Pasca dalam memberikan informasi bagi pengguna EMIS untuk mengetahui daftar mahasiswa yang telah melakukan kolokium beserta data-data lainnya. Klik menu atau icon gambar "kolokium" pada menu utama yang telah disediakan, sehingga akan tampil gambar seperti di bawah.



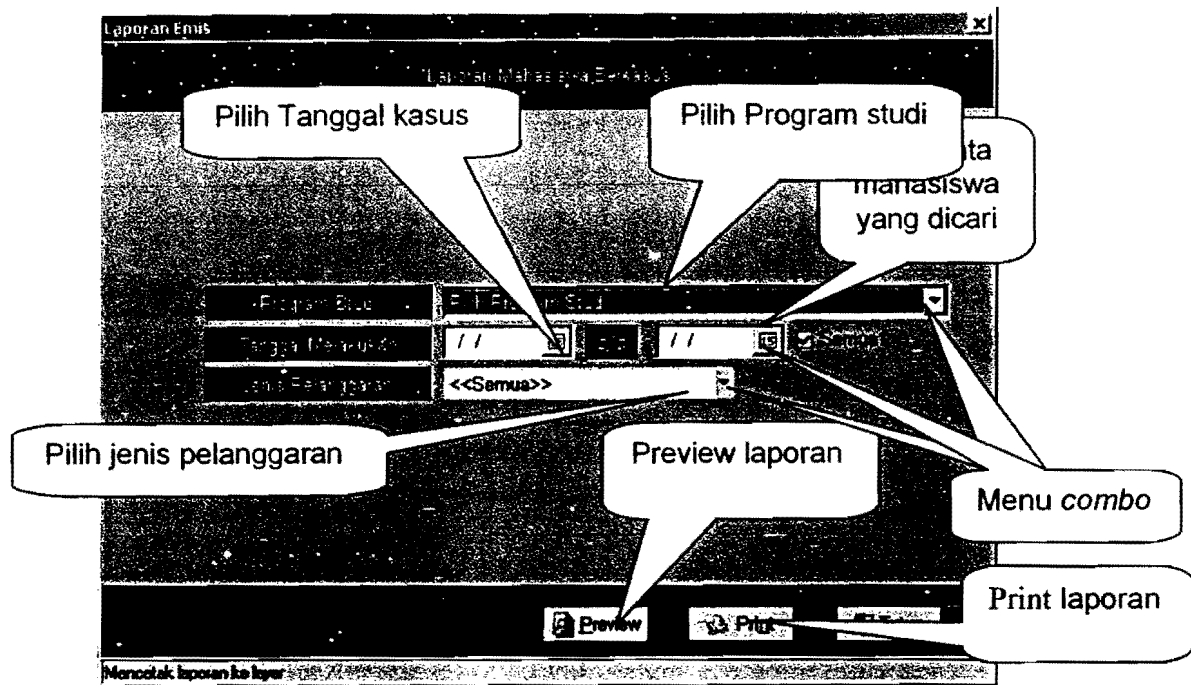
Untuk menambah data baru, klik *command button* "Tambah" sehingga pengguna bisa langsung memasukkan data baru. Untuk memasukkan data mahasiswa (NRP dan Nama) maka klik *Command button* yang terdapat pada form di sebelah NRP mahasiswa sehingga akan tampil form pencarian data seperti pada form input data proposal.



Setelah selesai input data maka klik *Command Button* "Simpan", untuk menyimpan data. Atau apabila ingin melakukan pembatalan inpiut klik *Command Button* "Batal".

Menggunakan Menu Laporan Mahasiswa Berkasus

Klik icon gambar "Laporan Mahasiswa Berkasus" pada menu utama "Monitoring dan Evaluasi" sehingga akan timbul gambar berikut.



untuk input data dapat dilakukan pemilihan dengan mengklik menu *Combo*

Jenis pelanggaran

<<Semua>>
<<Semua>>
Indisipliner
Kriminal

Tanggal

September, 2000						
1	2	3	4	5	6	7
8	9	10	11	12	13	14
15	16	17	18	19	20	21
22	23	24	25	26	27	28
29	30					

Program Studi

Pilih Program Studi	
AGK	AGROKLIMATOLOGI
AGR	AGRONOMI
AIR	ILMU PERAIRAN
BIO	BIOLOGI
BRP	BIOLOGI REPRODUKSI
BTk	BIOTEKNOLOGI
DAS	PENGELOLAAN DAERAH AJURAN SUNGAI

Pilih nama institusi dan jurusan yang diinginkan, kemudian pilih periode tanggal melakukan pelanggaran/kasus dan jenis pelanggaran. Setelah itu untuk melihat laporan sebelum dicetak, klik *command button* "Preview". Sedangkan untuk mencetak (print out) laporannya, maka klik *command button* "Print" yang terhubung langsung dengan mesin print. Setelah semuanya selesai, klik *command button* "Tutup" untuk keluar dari fasilitas ini.

Menggunakan Menu Mahasiswa Cuti

Menu mahasiswa cuti ini disediakan oleh EMIS Pasca untuk melihat daftar mahasiswa-mahasiswa yang telah atau sedang melakukan cuti kuliah. Untuk masuk ke fasilitas ini, klik icon "Mahasiswa Cuti" sehingga akan tampil gambar berikut.

The screenshot shows a software window titled "Input Data" with a subtitle "Data Mahasiswa Cuti". The form contains the following fields and buttons:

- NRP Mahasiswa:** 87117 (Callout: "Data mahasiswa yang akan dicari")
- Nama Mahasiswa:** (Callout: "Nama Mahasiswa")
- Tanggal mulai cuti:** 02/09/2003 (Callout: "Tanggal mulai cuti")
- Lama Cuti:** 2 semester (Callout: "Lama Cuti")
- Keterangan:** (Callout: "Keterangan Cuti")
- Buttons:**
 - Tambah (Callout: "Command Button 'Tambah'")
 - Ubah (Callout: "Command Button 'Ubah'")
 - Hapus (Callout: "Command Button 'Hapus'")
 - Batal
 - Simpan (Callout: "Command Button 'Simpan'")
 - Cari (Callout: "Command Button 'Cari'")
 - Tutup (Callout: "Command Button 'Tutup'")
- Lihat Data:** (Callout: "Command Button 'Cari'")

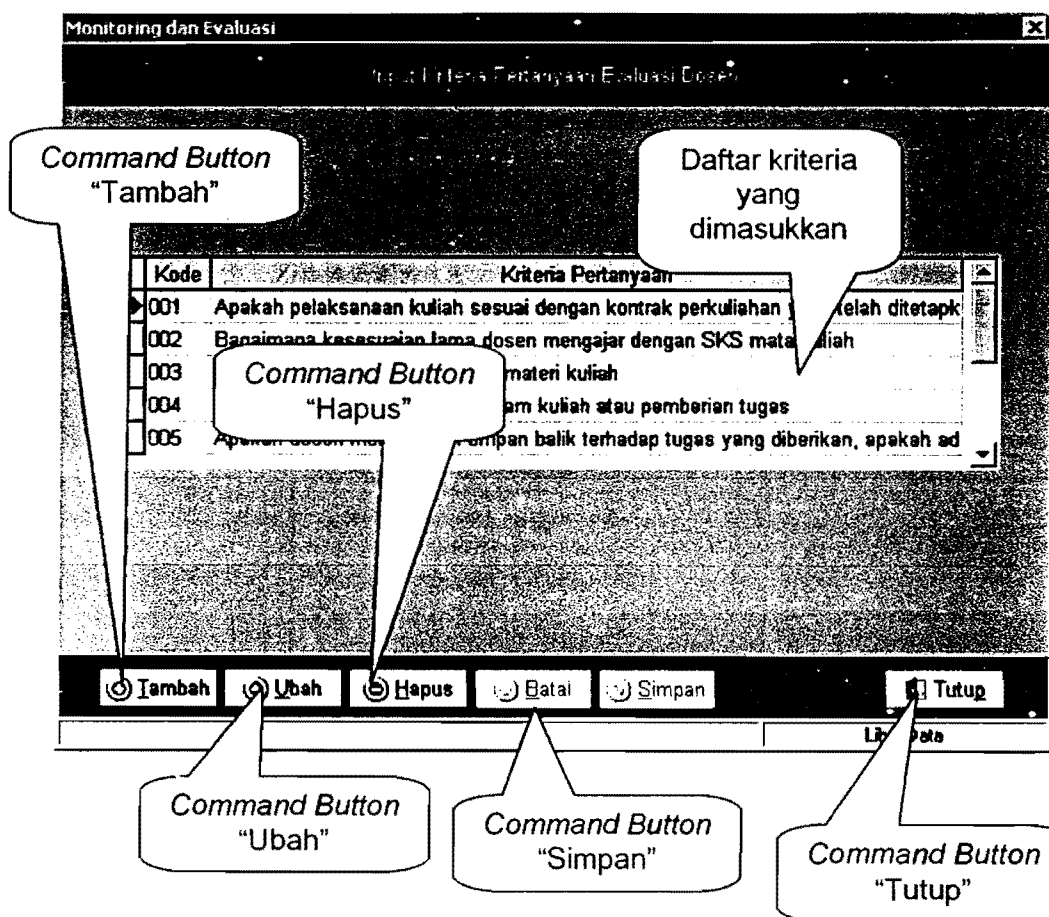
Untuk menambah data baru, klik *command button* "Tambah" atau mengedit data yang sudah ada maka klik *command button* "Ubah". Lalu cari data mahasiswa yang akan dimasukkan dengan mengklik *command button* yang terdapat pada form yang ada pada "NRP Mahasiswa", dimana cara pencarian data mahasiswanya sama dengan cara pencarian data mahasiswa di atas. Setelah data mahasiswa ditemukan, pilih tanggal mahasiswa mulai melakukan cuti kuliah dan lamanya cuti yang dilakukan. Setelah itu tulis deskripsi atau keterangan cuti oleh mahasiswa pada form yang telah disediakan.

Setelah proses pengisian atau pengeditan selesai dilakukan, klik *command button* "Simpan" untuk menyimpan data. Setelah itu klik *command button* "Tutup" untuk menutup fasilitas ini.

Menggunakan Menu Input Kriteria

Input kriteria merupakan fasilitas yang disediakan oleh EMIS Pasca untuk memasukkan daftar pertanyaan/kriteria yang terdapat pada fasilitas "Evaluasi Dosen".

Untuk masuk ke dalam fasilitas ini, klik icon "Input Kriteria" pada menu utama Monitoring dan Evaluasi" sehingga akan tampil gambar berikut.



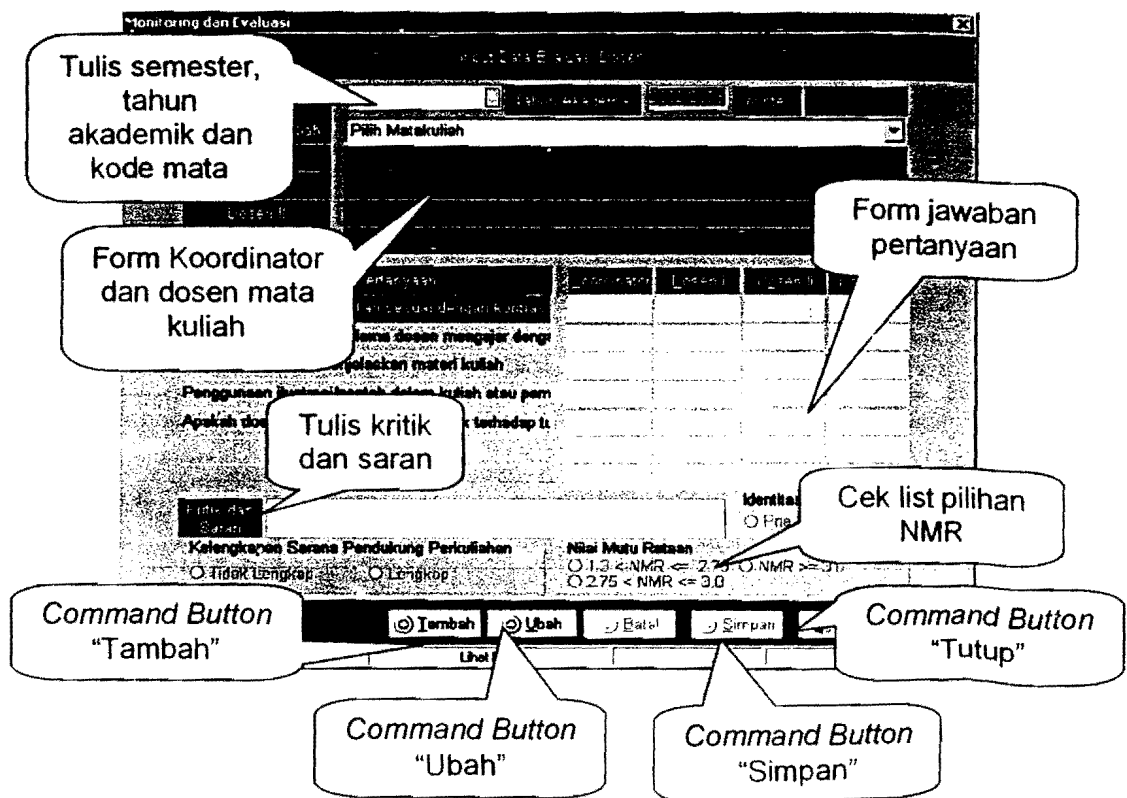
Untuk menambah data, klik *command button* "Tambah". Sedangkan untuk mengedit data/kriteria yang ada, maka klik *command button* "Ubah".

Setelah itu ketik kode dan kriteria yang akan ditambah atau diedit pada form yang telah disediakan. Kemudian setelah pemasukan data selesai, klik *command button* "Simpan" untuk menyimpan data.

Untuk menutup fasilitas ini, klik *command button* "Tutup".

Menggunakan Menu Input Evaluasi Dosen

Input evaluasi dosen adalah fasilitas yang disediakan EMIS Pasca untuk menginput data evaluasi dosen mata kuliah. Untuk masuk ke dalam fasilitas ini, klik icon "Input Evaluasi Dosen" sehingga akan tampil gambar berikut.



Untuk menambah data, klik *command button* "Tambah". Sedangkan untuk mengedit data/kriteria yang ada, maka klik *command button* "Ubah".

Pilih semester dan tahun akademik yang diinginkan, kemudian pilih mata kuliah yang ingin diproses atau dievaluasi. Setelah pemilihan mata kuliah, secara langsung nama-nama dosen koordinator dan dosen pengajar timbul pada form yang telah disediakan.

Kemudian pilih jawaban pertanyaan-pertanyaan yang tertulis sesuai dengan kriteria yang telah ditentukan. Setelah itu tulis komentar saran dan kritik pada form yang telah disediakan dan lakukan *check list* pada pilihan-pilihan pertanyaan (kelengkapan sarana pendukung perkuliahan, identitas responden dan nilai mutu rata-rata).

Setelah semuanya selesai, klik *command button* "Simpan" untuk menyimpan data yang baru dimasukkan. Klik *command button* "Tutup" untuk menutup fasilitas ini.

Menggunakan Menu Proses Data Evaluasi Dosen

Menu proses evaluasi data merupakan fasilitas yang disediakan oleh EMIS Pasca untuk memproses data-data evaluasi dosen yang telah tersimpan pada saat input data evaluasi dosen. Klik icon "Proses Data Evaluasi Dosen" pada menu utama "Monitoring dan Evaluasi" sehingga akan timbul tampilan sebagai berikut.

Pilih semester dan tahun akademik yang diinginkan, kemudian pilih mata kuliah yang ingin diproses atau dievaluasi. Setelah pemilihan mata kuliah, secara langsung nama-nama dosen koordinator dan dosen pengajar timbul pada form yang telah disediakan.

Dan secara tidak langsung juga akan timbul nilai atau kriteria pertanyaan-pertanyaan evaluasi dosen yang dimasukkan pada saat input evaluasi dosen di atas. Setelah itu klik *command button* "Simpan" untuk menyimpan data yang baru dimasukkan. Untuk memproses data, klik *command button* "Proses" untuk memproses data yang baru dimasukkan.

Klik *command button* "Tutup" untuk menutup fasilitas ini.

Menggunakan Menu Laporan Evaluasi Dosen

Menu "Laporan Evaluasi Dosen" disediakan oleh EMIS Pasca berguna untuk melihat hasil evaluasi dosen mata kuliah yang telah dilakukan. Untuk masuk ke menu ini, klik icon "Laporan Evaluasi Dosen" pada menu utama "Monitoring dan Evaluasi" sehingga akan keluar gambar seperti berikut.

The screenshot shows a web form titled "Laporan Hasil Evaluasi Proses Belajar Mengajar". The form includes several input fields and buttons:

- Semester:** A dropdown menu with a callout: "Tulis semester, tahun akademik dan kode mata kuliah".
- Tahun Akademik:** A text field containing "2002/2003".
- Pilih Matakuliah:** A dropdown menu with a callout: "Form Koordinator dan dosen mata kuliah".
- Ujian Tengah Semester (UTS):** A text field with a callout: "Chek list pilihan jawaban".
- Lampiran:** A text field with a callout: "Chek list pilihan jawaban".
- Command Button "Pracetak":** A button with a callout: "Command Button 'Pracetak'".
- Command Button "Cetak":** A button with a callout: "Command Button 'Cetak'".
- Command Button "Tutup":** A button with a callout: "Command Button 'Tutup'".
- Preview, Print, and Tutup buttons:** Located at the bottom of the form.

At the bottom of the window, the text "ADMIN" and "Terminal ID : 192.168.123.20" is visible.

Pilih semester dan tahun akademik yang diinginkan, kemudian pilih mata kuliah yang ingin diproses atau dievaluasi. Setelah pemilihan mata kuliah, secara langsung nama-nama dosen koordinator dan dosen pengajar timbul pada form yang telah disediakan. Kemudian tulis nomor surat dan lampiran serta pilih semester dan waktu ujian yang akan dilihat.

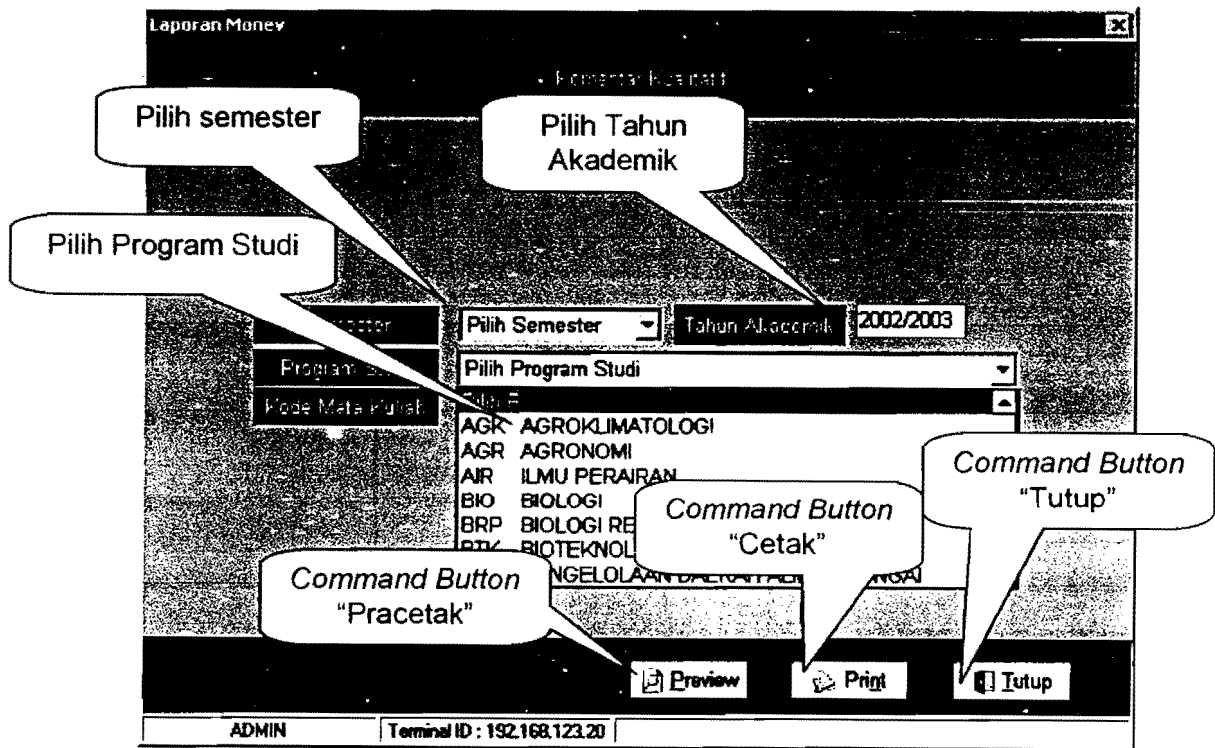
Setelah itu dilakukan chek list untuk memilih hasil evaluasi yang ingin dilihat menurut masing-masing dosen atau semuanya. Apabila ada salah satu yang tidak diisi, maka program ini tidak akan berfungsi.

Setelah semuanya selesai, klik *command button* "Pracetak" untuk melihat hasil laporan sebelum diprint out atau bisa juga langsung mengklik *command button* "Cetak" untuk mencetak hasil laporan dalam bentuk print out.

Untuk keluar dari fasilitas ini, klik *command button* "Tutup".

Manggunakan Menu List Komentar Kualitatif

Untuk masuk ke dalam menu ini, klik icon "List Komentar Kualitatif" pada menu utama "Monitoring dan Evaluasi" sehingga akan timbul tampilan seperti gambar berikut.

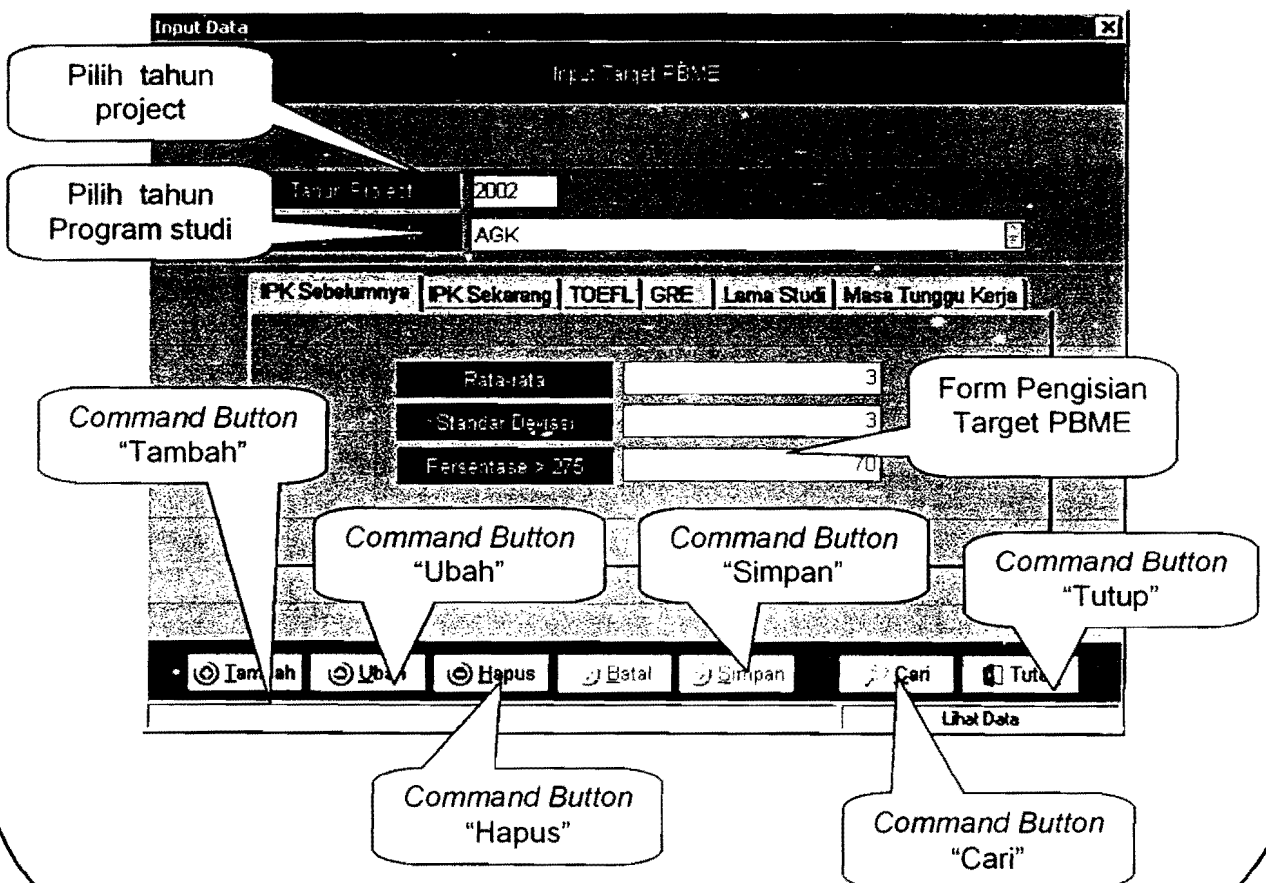


Setelah tampilan di atas timbul, pilih semester, tahun akademik, institusi dan jurusan yang diinginkan, kemudian pilih mata kuliah yang ingin dievaluasi. Apabila ada salah satu yang tidak diisi, maka program ini tidak akan berfungsi.

Setelah itu klik *command button* "Proses" untuk memproses data yang masuk dan klik *command button* "Kembali" untuk kembali. Untuk keluar dari fasilitas ini, klik *command button* "Tutup".

Menggunakan Menu Input Target PBME

Menu "Input Target PBME" disediakan oleh EMIS Pasca berguna untuk melihat target yang telah dicapai PBME. Untuk masuk ke menu ini, klik icon "Input Target PBME" pada menu utama "Monitoring dan Evaluasi" sehingga akan keluar gambar seperti berikut.



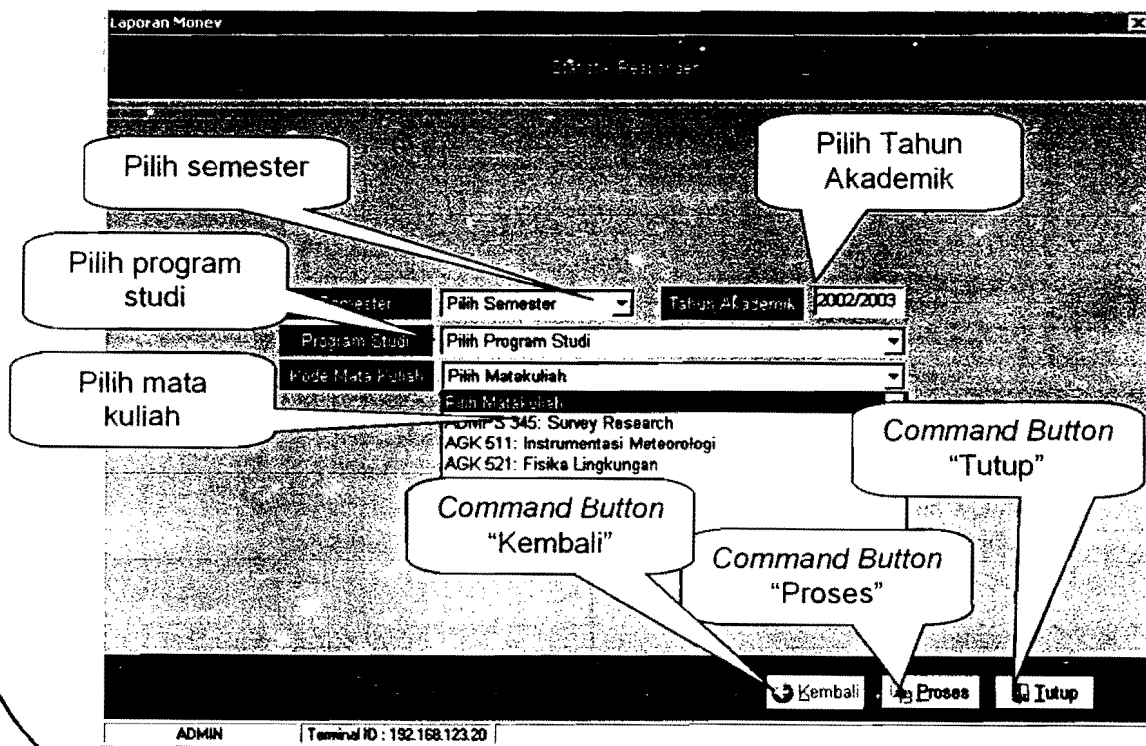
Setelah tampilan di atas timbul, pilih semester, tahun akademik, institusi dan jurusan yang diinginkan, kemudian pilih mata kuliah yang ingin dievaluasi. Apabila ada salah satu yang tidak diisi, maka program ini tidak akan berfungsi.

Untuk melihat hasil laporannya sebelum dicetak, klik *command button* "Preview" atau bisa juga langsung mengklik *command button* "Print" untuk mencetak hasil laporan dalam bentuk print out.

Untuk keluar dari fasilitas ini, klik *command button* "Tutup".

Menggunakan Menu Statistik Responden

Menu statistik responden berguna untuk melihat dan memproses data banyaknya responden dalam mengevaluasi pengajaran. Untuk masuk ke dalam menu ini, klik icon "Menu Statistik Responden" pada menu utama "Monitoring dan Evaluasi" sehingga akan timbul tampilan seperti gambar berikut.



Setelah tampilan di atas timbul, pilih tahun project, institusi, jurusan dan bidang konsentrasi yang diinginkan. Apabila ada salah satu yang tidak diisi, maka program ini tidak akan berfungsi.

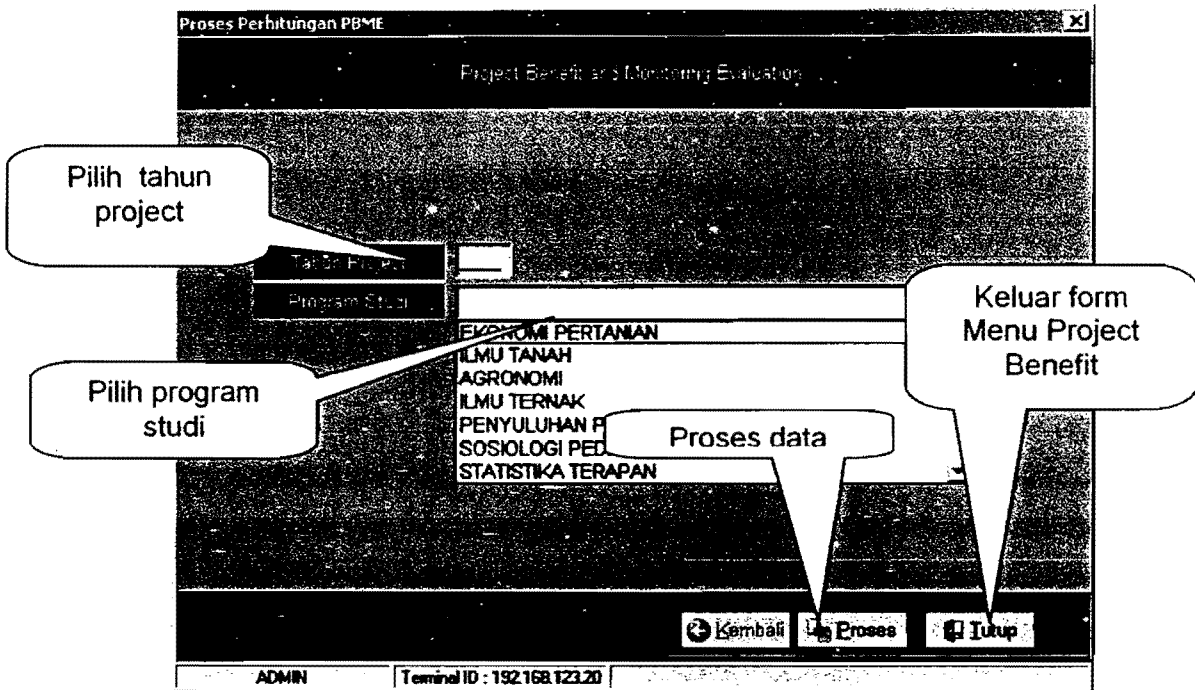
Untuk menambah data baru, klik *command button* "Tambah".

Sedangkan untuk mengedit data yang sudah tersimpan, klik *command button* "Ubah" atau "Hapus". Sedangkan *command button* "Cari" berguna untuk mencari tahun project yang dilakukan dimana cara mencarinya sama dengan cara mencari data mahasiswa di atas.

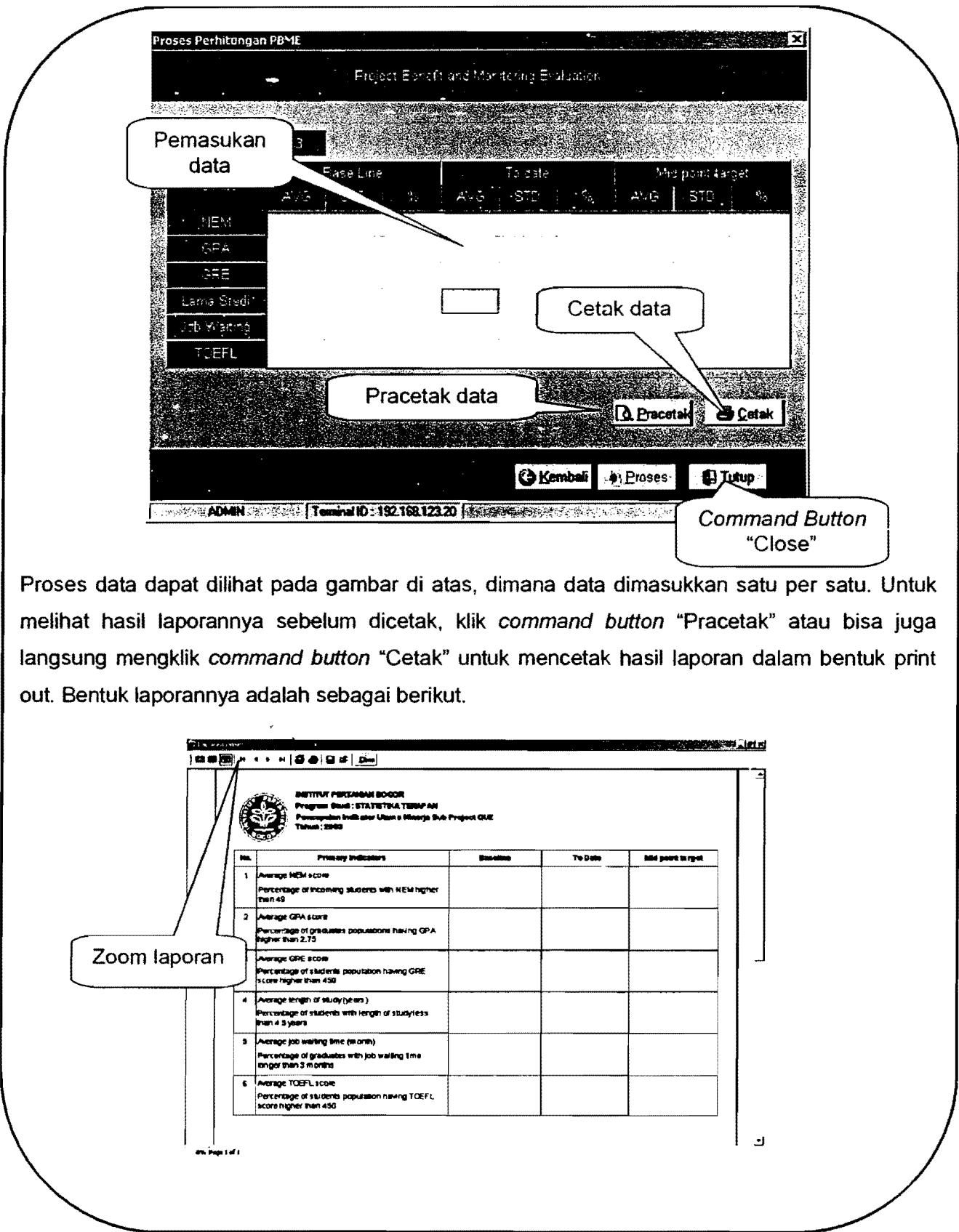
Dalam menambah atau mengedit data, setelah tahun project, institusi, jurusan dan bidang konsentrasi yang diinginkan dimasukkan maka isi form data NEM, IPK, TOEFL, GRE, Lama Studi, dan Masa Tunggu Kerja yang akan dimasukkan. Kemudian klik *command button* "Simpan" untuk menyimpan data atau "Batal" untuk membatalkan data yang masuk. Untuk keluar dari fasilitas ini, klik *command button* "Tutup".

Menggunakan Menu Project Benefit

Untuk masuk ke dalam menu ini, klik icon "Project Benefit" pada menu utama "Monitoring dan Evaluasi" sehingga akan timbul tampilan seperti gambar berikut.



Setelah tampilan di atas timbul, pilih tahun project, institusi, jurusan dan bidang konsentrasi yang diinginkan. Apabila ada salah satu yang tidak diisi, maka program ini tidak akan berfungsi. Kemudian klik *command button* "Proses" untuk memproses data sehingga akan timbul gambar berikut.



Proses data dapat dilihat pada gambar di atas, dimana data dimasukkan satu per satu. Untuk melihat hasil laporannya sebelum dicetak, klik *command button* "Pracetak" atau bisa juga langsung mengklik *command button* "Cetak" untuk mencetak hasil laporan dalam bentuk print out. Bentuk laporannya adalah sebagai berikut.